



รายงานผลการประเมินตนเอง (Self Assessment Report : SAR)

ปีการศึกษา 2561

วิทยาลัยเทคนิคพังงา

อาชีวศึกษาจังหวัดพังงา

สำนักงานคณะกรรมการการอาชีวศึกษา

คำนำ

รายงานการประเมินตนเอง (SAR : Self-Assessment Report) ปีการศึกษา 2561 ฉบับนี้ จัดทำขึ้นเพื่อประเมินผลการปฏิบัติงานของวิทยาลัยเทคนิคพังงา เพื่อการประเมินคุณภาพภายในของสถานศึกษาตาม พ.ร.บ การศึกษาแห่งชาติ พ.ศ.2542 หมวด 6 มาตรา 48 ให้หน่วยงานต้นสังกัดและสถานศึกษาจัดให้มีระบบการประกันคุณภาพภายในของสถานศึกษาและให้ถือว่าการประกันคุณภาพภายในเป็นส่วนหนึ่งของกระบวนการบริหารการศึกษาที่ต้องดำเนินการอย่างต่อเนื่อง โดยมีการจัดทำรายงานประจำปีเสนอต่อหน่วยงานต้นสังกัด หน่วยงานที่เกี่ยวข้อง และเปิดเผยต่อสาธารณชน เพื่อนำไปสู่การพัฒนาคุณภาพและมาตรฐานการศึกษาและเพื่อรองรับการประกันคุณภาพภายนอก

ตามกฎกระทรวงการประกันคุณภาพการศึกษา พ.ศ.2561 กำหนดให้สถานศึกษาแต่ละแห่งจัดให้มีระบบการประกันคุณภาพการศึกษาภายในสถานศึกษา โดยกำหนดมาตรฐานการศึกษาของสถานศึกษาให้เป็นไปตามมาตรฐานการอาชีวศึกษา ที่รัฐมนตรีว่าการกระทรวงศึกษาธิการประกาศกำหนด ประกอบด้วย 3 มาตรฐาน 9 ประเด็นการประเมิน ได้แก่ มาตรฐานที่ 1 คุณลักษณะของผู้สำเร็จการศึกษาอาชีวศึกษาที่พึงประสงค์ มาตรฐานที่ 2 การจัดการอาชีวศึกษา และมาตรฐานที่ 3 การสร้างสังคมแห่งการเรียนรู้ในการขับเคลื่อนการประกันคุณภาพการศึกษาของสถานศึกษา ซึ่งเป็นการประเมินผล และการติดตามตรวจสอบคุณภาพตามมาตรฐานการศึกษาของสถานศึกษานั้น จะต้องมีเกณฑ์การประเมินคุณภาพการศึกษาของสถานศึกษาในเชิงประจักษ์ที่สอดคล้องกับมาตรฐานการอาชีวศึกษา พ.ศ.2561 สำนักงานคณะกรรมการการอาชีวศึกษา จึงได้จัดทำแนวทางการประเมินคุณภาพการศึกษาของสถานศึกษา ตามมาตรฐานการอาชีวศึกษา พ.ศ.2561 ที่มีเกณฑ์การประเมินคุณภาพการศึกษาของสถานศึกษา สามารถวัดผลและประเมินได้ทั้งในเชิงปริมาณและคุณภาพ จำนวน 5 ด้าน ได้แก่ ด้านผู้เรียนและผู้สำเร็จการศึกษา ด้านหลักสูตรและการจัดการเรียนการสอน ด้านครูผู้สอนและผู้บริหารสถานศึกษา ด้านการมีส่วนร่วมและปัจจัยพื้นฐานซึ่งมีความสัมพันธ์และเชื่อมโยงกับมาตรฐานการอาชีวศึกษา พ.ศ.2561

วิทยาลัยเทคนิคพังงา มุ่งหวังที่จะได้นำผลการประเมินในครั้งนี้ เป็นแนวทางการบริหารการศึกษา เพื่อการพัฒนาปรับปรุงสถานศึกษา ซึ่งจะก่อให้เกิดคุณภาพในสถานศึกษาและได้รับการพัฒนาอย่างต่อเนื่อง



(นายสุเทพ ยงยุทธ์)

ผู้อำนวยการวิทยาลัยเทคนิคพังงา

สารบัญ

หน้า

คำนำ

สารบัญ

ส่วนที่ 1 บทสรุปสำหรับผู้บริหาร	1
ส่วนที่ 2 ข้อมูลพื้นฐานของสถานศึกษา	5
ส่วนที่ 3 มาตรฐานการศึกษาของสถานศึกษา	23
ส่วนที่ 4 ผลการประเมินคุณภาพตามมาตรฐานการศึกษาของสถานศึกษา	26
ส่วนที่ 5 ผลการปฏิบัติงานที่เป็นแบบอย่างที่ดี (Best Practice)	35
ส่วนที่ 6 แผนพัฒนาเพื่อยกระดับคุณภาพการจัดการศึกษาของสถานศึกษา	42

ส่วนที่ 1

บทสรุปสำหรับผู้บริหาร

1. การพัฒนาคุณภาพการศึกษาของสถานศึกษา

1.1 ผลสัมฤทธิ์การพัฒนาคุณภาพการศึกษา ในรอบปีการศึกษา 2561 มีผลการประเมินตามมาตรฐาน ดังนี้

มาตรฐานที่ 1 คุณลักษณะของผู้สำเร็จการศึกษาอาชีวศึกษาที่พึงประสงค์

ประเด็นด้านความรู้ ด้านทักษะและการประยุกต์ใช้งาน ด้านคุณธรรม จริยธรรม และคุณลักษณะที่พึงประสงค์ คะแนนที่ได้ 76.75

มาตรฐานที่ 2 การจัดการศึกษา

ประเด็นด้านหลักสูตรอาชีวศึกษา ด้านการจัดการเรียนการสอนอาชีวศึกษา ด้านการบริหารจัดการ ด้านการนำนโยบายสู่การปฏิบัติ คะแนนที่ได้ 99.33

มาตรฐานที่ 3 การสร้างสังคมแห่งการเรียนรู้

ประเด็นด้านความร่วมมือในการสร้างสังคมแห่งการเรียนรู้ ด้านนวัตกรรม สิ่งประดิษฐ์ งานสร้างสรรค์ งานวิจัย คะแนนที่ได้ 92.50

สรุปผลการประเมินคุณภาพการศึกษา ของสถานศึกษาทั้ง 3 มาตรฐาน ในรอบปีการศึกษา 2561 คะแนนที่ได้ (89.53) ระดับคุณภาพยอดเยี่ยม

1.2 จุดเด่น

1.สถานศึกษามีผลการพัฒนาคุณลักษณะของผู้สำเร็จการศึกษาอาชีวศึกษาที่พึงประสงค์ด้านความรู้ ด้านทักษะและการประยุกต์ใช้ และด้านคุณธรรม จริยธรรมและคุณลักษณะที่พึงประสงค์มีคุณภาพ ระดับยอดเยี่ยม ในหัวข้อผลการประเมินมาตรฐานวิชาชีพ และระดับดีเลิศ ในหัวข้อผลการทดสอบทางการศึกษา V-NET ซึ่งเกิดจากการมุ่งมั่นในการพัฒนาผู้เรียนอย่างจริงจังของสถานศึกษาโดยการมีส่วนร่วมของบุคลากรทุกคน

2.สถานศึกษามีครูที่มีคุณวุฒิการศึกษาและจำนวนตามเกณฑ์ที่กำหนด ใช้หลักสูตรฐานสมรรถนะในการจัดการเรียนการสอนที่เน้นผู้เรียนเป็นสำคัญมีกระบวนการจัดการเรียนการสอน และระบบบริหารจัดการผู้เรียน (EDR) ด้วยเทคโนโลยีสารสนเทศที่ทันสมัย การจัดการศึกษาระบบทวิภาคี รวมทั้งการบริการชุมชน มีระดับคุณภาพ อยู่ในระดับ ยอดเยี่ยม

3.สถานศึกษาร่วมมือกับบุคคล ชุมชน องค์กรต่าง ๆ เพื่อสร้างสังคมแห่งการเรียนรู้ และมีกระบวนการจัดการเรียนการสอนที่มีประสิทธิภาพ ระดับคุณภาพ อยู่ในระดับยอดเยี่ยม

1.3 จุดที่ควรพัฒนา

1.สถานศึกษามีผลการพัฒนาคุณลักษณะของผู้สำเร็จการศึกษาอาชีวศึกษาที่พึงประสงค์ ด้านความรู้ ด้านทักษะและการประยุกต์ใช้ และด้านคุณธรรม จริยธรรมและคุณลักษณะที่พึงประสงค์ มีคุณภาพ ระดับปานกลาง ในหัวข้อ ผู้เรียนมีสมรรถนะในการเป็นผู้ประกอบการหรือการประกอบอาชีพอิสระ ผลการประเมินศูนย์บ่มเพาะฯของสถานศึกษา อยู่ในระดับ 2 ดาว ซึ่งสถานศึกษาจะต้องพัฒนาให้สูงขึ้น

2.แหล่งเรียนรู้และศูนย์วิทยบริการ สถานศึกษามีแหล่งเรียนรู้วิทยบริการ มีความพร้อมและเพียงพอ สำหรับการให้บริการครูและบุคลากร และผู้เรียนอย่างเพียงพอ แต่การเข้าใช้งานของผู้เรียนยังมีน้อยไม่ถึงร้อยละ 80 รวมทั้งห้องเรียนเฉพาะทางยังมีไม่ครบทุกสาขาวิชา ระดับคุณภาพ อยู่ในระดับดี จึงต้องพัฒนายกระดับให้มากขึ้น

3.ด้านความร่วมมือในการสร้างสังคมแห่งการเรียนรู้ ด้านนวัตกรรม สิ่งประดิษฐ์ งานสร้างสรรค์ งานวิจัย ของผู้เรียน มีผลงานในระดับภาค ซึ่งระดับคุณภาพ อยู่ในระดับดี สถานศึกษาควรส่งเสริมยกระดับให้มีคุณภาพสูงขึ้นในระดับชาติ หรือระดับนานาชาติ

1.4 ข้อเสนอแนะเพื่อการพัฒนา

1.สถานศึกษาจะดำเนินการพัฒนาคุณลักษณะของผู้สำเร็จการศึกษาอาชีวศึกษาที่พึงประสงค์ ด้านความรู้ ด้านทักษะและการประยุกต์ใช้ และด้านคุณธรรม จริยธรรมและคุณลักษณะที่พึงประสงค์ ให้มีคุณภาพสูงขึ้นกว่าเดิมในทุกๆหัวข้อ โดยเฉพาะ การประเมินศูนย์บ่มเพาะฯของสถานศึกษา ต้องยกระดับให้มากขึ้นอยู่ในระดับ 3 ดาว หรือมากกว่าในปีต่อไป

2.สร้างแรงจูงใจการเข้าใช้งานศูนย์วิทยบริการของผู้เรียนให้มากขึ้น รวมทั้งจัดหาวัสดุ ครุภัณฑ์ ห้องเรียนเฉพาะทางให้ครบทุกสาขาวิชา

3.ส่งเสริม สนับสนุน งบประมาณและจัดหาผู้มีความรู้ ความชำนาญร่วมสร้างสรรค์ สิ่งประดิษฐ์และนวัตกรรม ร่วมกันกับผู้เรียน เพื่อยกระดับให้มีระดับคุณภาพที่สูงขึ้น

2. การสร้างความเชื่อมั่นให้แก่ผู้มีส่วนเกี่ยวข้องและสถานประกอบการ

วิทยาลัยเทคนิคพังงา มุ่งมั่นจัดการเรียนการสอนระดับประกาศนียบัตรวิชาชีพ และประกาศนียบัตรวิชาชีพชั้นสูงให้ผู้เรียนเป็นคนดี คนเก่ง และมีความสุข มีความรู้ความสามารถ ในแต่ละสาขาวิชาโดยอาศัยความร่วมมือในการจัดการศึกษาร่วมกับสถานประกอบการในการร่วมพัฒนาผู้เรียนให้สอดคล้อง กับความต้องการของสถานประกอบการ ส่งเสริมให้ครูพัฒนาตนเอง เพื่อพัฒนาวิชาชีพให้ทันกับเทคโนโลยีที่เปลี่ยนแปลงไป ใช้สื่อและเทคโนโลยีในการบริหารจัดการผู้เรียน ผู้ปกครองสามารถรู้ข่าวสาร ข้อมูลติดตามผู้เรียนได้ โดยผ่านระบบ EDR ส่งเสริม พัฒนาผู้เรียนให้มีความรู้ในด้านภาษาต่างประเทศ อาทิ ภาษาอังกฤษ ภาษาจีน โดยใช้ผู้เชี่ยวชาญเจ้าของภาษา เพื่อให้ผู้เรียนมีความสามารถในการสื่อสารสู่ประชาคมอาเซียน

3. การจัดการศึกษาของสถานศึกษาที่บรรลุเป้าประสงค์ของหน่วยงานต้นสังกัด

1.นโยบายเพิ่มปริมาณผู้เรียน วิทยาลัยเทคนิคพังงา ได้แนะแนวให้ความรู้แก่นักเรียนในระดับชั้นประถมศึกษา มัธยมศึกษา เพื่อให้เป็นทางเลือกแก่นักเรียนที่มีความต้องการเรียนสายอาชีพศึกษา ส่งผลให้ปริมาณผู้เรียนเพิ่มขึ้น

2.นโยบายลดจำนวนผู้เรียนออกกลางคัน วิทยาลัยเทคนิคพังงา ได้ตรวจสอบติดตามผู้เรียนอย่างเป็นระบบผ่านระบบครูที่ปรึกษา คอยให้การช่วยเหลือผู้เรียน พร้อมประสานงานกับผู้ปกครอง เพื่อลดจำนวนผู้เรียนออกกลางคันอย่างต่อเนื่อง

3.นโยบายลดปัญหายาเสพติดในสถานศึกษา วิทยาลัยเทคนิคพังงา ได้ให้ความรู้และส่งเสริมให้ผู้เรียนห่างไกลยาเสพติด มีการตรวจสุขภาพประจำปี และตรวจหาสารเสพติด เพื่อเป็นการป้องกันและช่วยเหลือนักเรียนนักศึกษาให้ห่างไกลยาเสพติด

4.นโยบายด้านจิตอาสาและบริการประชาชน วิทยาลัยเทคนิคพังงา ได้ดำเนินการกิจกรรมศูนย์ซ่อมสร้าง Fix it Center งานบริการเครื่องเสียง และการช่วยเหลือชุมชนในโอกาสต่างๆ อย่างครบถ้วนสมบูรณ์

5.นโยบายด้านการจัดการศึกษาทวิภาคี วิทยาลัยเทคนิคพังงา ได้มีการดำเนินการให้ผู้เรียนได้ฝึกงานในสถานประกอบการ รวมทั้งการจัดการเรียนการสอนแบบระบบทวิภาคี ร่วมกับสถานประกอบการอย่างเป็นระบบ

4. การพัฒนาคุณภาพการศึกษาของสถานศึกษาที่เป็นแบบอย่างที่ดี (Best Practice)

4.1 ความเป็นมาและความสำคัญ

กระทรวงศึกษาธิการ โดยสำนักงานคณะกรรมการการอาชีวศึกษา (สอศ.) และกระทรวงวิทยาศาสตร์และเทคโนโลยี โดยสำนักงานคณะกรรมการนโยบายวิทยาศาสตร์ เทคโนโลยี และนวัตกรรมแห่งชาติ (สวทน.) ได้ร่วมกันจัดทำโครงการจัดตั้งโรงเรียนเทคโนโลยีฐานวิทยาศาสตร์ (Science-Based Technology School : SBTS) โดยมีเป้าหมายเพื่อผลิตกำลังคนที่มีความสามารถในการประดิษฐ์ คิดค้นเชิงเทคโนโลยี นำไปสู่การยกระดับคุณภาพการจัดการอาชีวศึกษาในอนาคต ปัจจุบันมีทั้งหมด 5 แห่ง โดยวิทยาลัยเทคนิคพังงา เป็นวิทยาลัยนาร่องสำหรับภาคใต้ โดยหลักสูตรของโรงเรียนเทคโนโลยีฐานวิทยาศาสตร์เป็นหลักสูตรที่มีการเรียนการสอนแบบบูรณาการ เป็นโครงการ (projects) หรือหัวเรื่อง (themes) ด้วยกระบวนการเรียนการสอนแบบ project-based-teaching and learning โดยมีครูพี่เลี้ยง คอยให้คำแนะนำและดูแลอย่างใกล้ชิด สำหรับโครงการวิทยาลัยเทคโนโลยีฐานวิทยาศาสตร์พังงา มีมหาวิทยาลัยสงขลานครินทร์เป็นมหาวิทยาลัยพี่เลี้ยง โดยเปิดสอนหลักสูตรระดับประกาศนียบัตรวิชาชีพ (ปวช.) ประเภทวิชาพาณิชยกรรม สาขาวิชาพาณิชยกรรมและบริการฐานวิทยาศาสตร์ (เทคโนโลยี การท่องเที่ยว)

4.2 วัตถุประสงค์วัตถุประสงค์ของโครงการวิทยาลัยเทคโนโลยีฐานวิทยาศาสตร์

1. สนับสนุนการสร้างกำลังคนทางวิทยาศาสตร์และเทคโนโลยีที่มีศักยภาพตั้งแต่ระดับมัธยมศึกษา ตอนปลายหรือเทียบเท่าโดยร่วมมือกับโรงเรียนและมหาวิทยาลัย

2. สนับสนุนการจัดการศึกษาสำหรับผู้เรียนที่มีความสามารถพิเศษทางวิทยาศาสตร์และเทคโนโลยี และขยายฐานการศึกษาออกไปในวงกว้างโดยเฉพาะในภูมิภาค

3. สร้างเครือข่ายความร่วมมือระหว่างหน่วยงานที่เกี่ยวข้องกับการพัฒนากำลังคนทางวิทยาศาสตร์และเทคโนโลยี

4.3 วิธีการดำเนินงาน

โครงการโรงเรียนเทคโนโลยีฐานวิทยาศาสตร์ หลักสูตรระดับประกาศนียบัตรวิชาชีพ (ปวช.) ประเภทวิชาพาณิชยกรรม สาขาวิชาพาณิชยกรรมและบริการฐานวิทยาศาสตร์ (เทคโนโลยีการท่องเที่ยว) ภายใต้แนวคิดการจัดการเรียนการสอนแบบ project-based-teaching and learning โดยผสมผสานระหว่างความรู้เชิงประยุกต์ (knowledge) ใน 8 กลุ่มสาระ ได้แก่ 1.ภาษาไทย 2.คณิตศาสตร์ 3.วิทยาศาสตร์ 4.สังคมศึกษา ศาสนา วัฒนธรรม 5.สุขศึกษา พลศึกษา 6.ศิลปะ 7.การงานอาชีพและเทคโนโลยี และ 8.ภาษาต่างประเทศ และการสร้างทักษะปฏิบัติ (skills) ด้านการสังเกต การคิด และการปฏิบัติ เข้าด้วยกัน เพื่อนำประยุกต์ใช้ในการแก้โจทย์ปัญหาต่าง ๆ หรือพัฒนาเป็นชิ้นงาน โดยนักเรียนจะต้องมีความรู้ในศาสตร์ต่างๆ ทั้งวิทยาศาสตร์ คณิตศาสตร์ และเทคโนโลยี รวมทั้งทักษะการสร้างสรรค์สิ่งประดิษฐ์และนวัตกรรม ซึ่งจะมีหลักของความต่อเนื่องในการเรียนรู้ 3 ช่วง คือ 1.การสร้างแรงจูงใจ (Motivating) 2.การฝึกปฏิบัติ (Doing) และ 3.การย้ำทำให้สำเร็จ (Practicing) และในปัจจุบันได้ใช้การจัดการเรียนการสอนในรูปแบบ สะเต็มศึกษา (STEM Education) ร่วมในการจัดการศึกษาให้แก่ผู้เรียนในโครงการฐานวิทยาศาสตร์ด้วย

4.4 ผลการดำเนินงาน

นักเรียนที่เรียนโครงการโรงเรียนเทคโนโลยีฐานวิทยาศาสตร์เป็นกลุ่มนักเรียนที่มีความรู้ความสามารถ มีผลการเรียนในรายวิชาต่างๆ อยู่ในระดับดีมาก ผลการสอบ V-net ได้คะแนนสูง และมีความสามารถในการทำสิ่งประดิษฐ์และงานวิจัย มีผลงานและรางวัลในระดับต่างๆมากมาย ได้ร่วมเข้าร่วมการแข่งขันทางวิชาการ ได้รับรางวัลทั้งในระดับภาค และระดับชาติ

4.5 ประโยชน์ที่ได้รับ

1. วิทยาลัยได้ผลิตกำลังคนที่มีความสามารถในการประดิษฐ์คิดค้นเชิงเทคโนโลยี นำไปสู่การยกระดับคุณภาพการจัดการอาชีวศึกษาในอนาคต

ส่วนที่ 2

ข้อมูลพื้นฐานของสถานศึกษา

2.1 ข้อมูลพื้นฐานเกี่ยวกับสถานศึกษา

ที่อยู่

วิทยาลัยเทคนิคพังงา 326 ต.ท้ายช้าง อ.เมือง จ.พังงา 82000

โทรศัพท์ 076412077 โทรสาร 076412045

E-mail - Website www.pntc.ac.th

ประวัติสถานศึกษา

วิทยาลัยเทคนิคพังงา จัดตั้งขึ้นเมื่อปี พ.ศ. 2481 ทำการเรียนการสอน พ.ศ. 2482 ในนามโรงเรียนประถมอาชีพช่างไม้ ได้รับการพัฒนาปรับปรุงและยกฐานะเป็นวิทยาลัยเมื่อ 1 เมษายน 2525 ปัจจุบันมีเนื้อที่รวม 8 ไร่ 3 งาน 76.2 ตารางวา ตั้งอยู่เลขที่ 326 ถนนเพชรเกษม ตำบลท้ายช้าง อำเภอเมือง จังหวัดพังงา รหัสไปรษณีย์ 82000 มีประวัติพอสังเขปดังนี้

- 19 สิงหาคม 2484 เปลี่ยนชื่อจากโรงเรียนประถมอาชีพช่างไม้พังงาเป็นโรงเรียนช่างไม้พังงา
- พ.ศ.2498 กรมอาชีวศึกษา ได้เปิดสอนช่างไม้ครุภัณฑ์อีก 1 วิชา รับนักเรียนที่จบชั้นมัธยมศึกษาตอนต้น หรือ จบ ม.3 (เทียบเท่า ป.7)เข้าเรียนหลักสูตร 3 ปี เรียนสำเร็จได้ประกาศนียบัตรชั้นมัธยมศึกษาตอนปลาย(เทียบเท่า ม.3ปัจจุบัน)
- 12 มิถุนายน 2501 เปลี่ยนชื่อจากโรงเรียนช่างไม้พังงาเป็นโรงเรียนการช่างพังงา
- พ.ศ.2503 เปิดสอนวิชาช่างก่อสร้าง รับนักเรียนที่จบ ม.6(เทียบเท่า ม.3 ปัจจุบัน) หรือชั้นมัธยมศึกษาตอนปลาย เรียนหลักสูตร 3 ปี สำเร็จแล้วได้รับ ประกาศนียบัตรมัธยมศึกษาชั้นสูง
- พ.ศ.2520 ใช้หลักสูตร ปวช. 2520 เปิดสอนแผนกวิชาช่างยนต์ รับนักเรียนที่สำเร็จ ชั้น มศ.3 เข้าเรียนหลักสูตร 3 ปี เรียนสำเร็จได้ประกาศนียบัตรวิชาชีพ(ปวช.)
- 1 มกราคม 2522 กรมอาชีวศึกษาได้เปลี่ยนชื่อโรงเรียนการช่างพังงาเป็นโรงเรียนเทคนิคพังงา
- พ.ศ.2522 เปิดสอนแผนกวิชาช่างกลโรงงาน ระดับประกาศนียบัตร(ปวช.)
- พ.ศ.2524 เปิดสอนแผนกวิชาช่างเชื่อมและโลหะแผ่นระดับประกาศนียบัตรวิชาชีพ(ปวช.)
- 1 เมษายน 2525 กระทรวงศึกษาธิการได้ยกฐานะขึ้นเป็น “วิทยาลัยเทคนิคพังงา”
- พ.ศ.2525 เปิดสอนแผนกวิชาพาณิชยกรรม ระดับประกาศนียบัตรวิชาชีพ (ปวช.)
- พ.ศ.2529 เปิดสอนแผนกวิชาช่างไฟฟ้า ระดับประกาศนียบัตรวิชาชีพ (ปวช.)
- พ.ศ.2533 เปิดสอนแผนกวิชาช่างอิเล็กทรอนิกส์ ระดับประกาศนียบัตรวิชาชีพ(ปวช.)
- พ.ศ.2535 เปิดสอนแผนกวิชาช่างไฟฟ้า ระดับประกาศนียบัตรวิชาชีพชั้นสูง (ปวส.)

- พ.ศ. 2536 เปิดสอนระดับประกาศนียบัตรวิชาชีพชั้นสูง (ปวส.) 2 แผนกวิชา คือ -แผนกวิชาช่างยนต์ -แผนกวิชาการบัญชี
- พ.ศ. 2539 เปิดสอนระดับประกาศนียบัตรวิชาชีพชั้นสูง (ปวส.) 2 แผนกวิชา คือ แผนกวิชาช่างอิเล็กทรอนิกส์ -แผนกวิชาการตลาด
- พ.ศ. 2543 เปิดสอนระดับประกาศนียบัตรวิชาชีพชั้นสูง (ปวส.) - งานเทคนิคการก่อสร้าง - งานเทคนิควิศวกรรมงานเชื่อม -งานเครื่องมือกล
-สาขาวิชาคอมพิวเตอร์ธุรกิจ สาขางานการพัฒนาโปรแกรม
- พ.ศ. 2545 เปิดสอนระดับประกาศนียบัตรวิชาชีพชั้นสูง (ปวส.) -สาขางานเทคนิคคอมพิวเตอร์
- พ.ศ. 2546 เปิดสอนระดับประกาศนียบัตรวิชาชีพ (ปวช.) -สาขางานภาษาต่างประเทศ
- พ.ศ. 2552 เปิดสอนระดับประกาศนียบัตรวิชาชีพ (ปวช.) -สาขางานการโรงแรม
- พ.ศ. 2553 เปิดสอนระดับ ปวช. โครงการจัดตั้งโรงเรียนเทคโนโลยีฐานวิทยาศาสตร์พังงา
-สาขางานการบริหารธุรกิจและพาณิชยกรรม
-เปิดสอนระดับ ปวช. สาขาวิชาอาหารและโภชนาการ
- พ.ศ. 2553 -เปิดสอนสาขางานธุรกิจการท่องเที่ยว ประเภทวิชาพาณิชยกรรมฐานวิทยาศาสตร์ และพาณิชยกรรม ในโครงการจัดตั้งโรงเรียนเทคโนโลยีฐานวิทยาศาสตร์ รุ่นแรก ใช้ระบบการเรียนการสอนจะมีรูปแบบพิเศษที่กระตุ้นให้นักเรียนได้ค้นคว้าหาความรู้ และฝึกทักษะโดยการสร้างโครงงาน (Project – based Learning)
- พ.ศ. 2556 เปิดสอนระดับ ปวส.
-สาขางานการโรงแรมทวิภาคี
เปิดสอนระดับ ปวช.
-สาขาวิชาธุรกิจค้าปลีก
-สาขางานธุรกิจค้าปลีกร้านสะดวกซื้อ
- พ.ศ.2558 เปิดสอนระดับ ปวส.ทวิภาคี
-สาขาวิชาช่างไฟฟ้า
-สร้างอาคารศูนย์วิทยบริการ

การจัดการศึกษา

สภาพปัจจุบัน วิทยาลัยเทคนิคพังงา มีการจัดการเรียนการสอน 2 ระดับ ประกอบด้วย ระดับประกาศนียบัตรวิชาชีพ และประกาศนียบัตรวิชาชีพชั้นสูง โดยมี 5 ประเภทวิชา คือ ประเภทวิชาอุตสาหกรรม พาณิชยกรรม คหกรรม อุตสาหกรรมท่องเที่ยว และ เทคโนโลยีสารสนเทศ ประเภทวิชาอุตสาหกรรม ประกอบด้วย 1.สาขาวิชาช่างยนต์ 2.สาขาวิชาช่างกลโรงงาน 3.สาขาวิชาช่างเชื่อมโลหะ 4.สาขาวิชาช่างไฟฟ้า 5.สาขาวิชาช่างอิเล็กทรอนิกส์ 6.สาขาวิชาช่างก่อสร้าง ประเภทวิชาพาณิชยกรรม ประกอบด้วย 1.สาขาวิชาการบัญชี 2.สาขาวิชาการตลาด 3.สาขาวิชาคอมพิวเตอร์ธุรกิจ 4.สาขาวิชาพาณิชยกรรมและบริการฐาน วิทยาศาสตร์ประเภทวิชาคหกรรม ประกอบด้วย 1.สาขาวิชาอาหารและโภชนาการประเภทวิชาอุตสาหกรรมท่องเที่ยว ประกอบด้วย 1.สาขาวิชาการโรงแรมและการท่องเที่ยวประเภทวิชาเทคโนโลยีสารสนเทศ ประกอบด้วย 1.สาขาวิชาเทคโนโลยีสารสนเทศ

สภาพชุมชน

สภาพภูมิศาสตร์ของจังหวัดพังงา เป็นภูเขาสลับซับซ้อน ทอดเป็นแนวยาวจากทิศเหนือไปทิศใต้ มีชายฝั่งทะเลยาวประมาณ 239.25 กิโลเมตร มีพื้นที่ป่าไม้ เป็นป่าไม้ประเภทไม้ผลัดใบ มีชนิดป่าที่สำคัญ ได้แก่ ป่าดิบเขา ป่าดิบชื้น และป่าชายหาด สำหรับบริเวณที่เป็นที่ราบจะลาดลงจากทิศตะวันออกไปยังทิศตะวันตก ลงสู่ทะเลอันดามัน ตามชายฝั่งทะเลจะมีป่าชายหาดเกือบตลอดพื้นที่ประกอบด้วยเกาะประมาณ 105 เกาะ และมีเกาะอยู่ในทะเลอันดามันจำนวนมากเช่นเกาะยาวหมู่เกาะสุรินทร์และหมู่เกาะสิมิลัน

ลักษณะภูมิอากาศ

พังงามีภูมิอากาศแบบมรสุมเมืองร้อน ได้รับอิทธิพลของลมมรสุม ตะวันตกเฉียงใต้ และลมมรสุม ตะวันออกเฉียงเหนือ มี 2 ฤดู คือ ฤดูร้อน เริ่มตั้งแต่เดือนมกราคม ไปถึง เดือนเมษายน ฤดูฝน เริ่มตั้งแต่เดือน พฤษภาคม ไปถึง เดือนธันวาคม

จากการที่มีลักษณะภูมิอากาศแบบมรสุมในเขตร้อน อุณหภูมิในแต่ละฤดูกาลจึงไม่แตกต่างกันมากนัก คือ อยู่ระหว่าง 29 - 36 องศาเซลเซียส และปริมาณน้ำฝนโดยเฉลี่ยปีละประมาณ 3,614.5 มิลลิเมตร

การปกครอง

การปกครองแบ่งออกเป็น 8 อำเภอ 48 ตำบล 314 หมู่บ้าน

1. อำเภอเมืองพังงา
2. อำเภอเกาะยาว
3. อำเภอกะปง
4. อำเภอตะกั่วทุ่ง
5. อำเภอตะกั่วป่า
6. อำเภอกูระบุรี
7. อำเภอทับปุด
8. อำเภอท้ายเหมือง

การเดินทางไปจังหวัดพังงา

1. รถยนต์

เส้นทางแรก: จากกรุงเทพมหานคร ขับรถไปตามทางหลวงหมายเลข 4 ผ่านจังหวัดประจวบคีรีขันธ์ ชุมพรและระนอง จากนั้นจึงเข้าสู่ตัวเมืองจังหวัดพังงา รวมระยะทางประมาณ 788 กิโลเมตร ใช้เวลาเดินทางประมาณ 12 ชั่วโมง

เส้นทางที่สอง: จากกรุงเทพมหานคร ขับรถไปตามทางหลวงหมายเลข 4 ไปจนถึงจังหวัดชุมพรและจากจังหวัดชุมพร ใช้ทางหลวงหมายเลข 41 ผ่านอำเภอท่าฉางจังหวัดสุราษฎร์ธานี จากนั้นแยกขวาเข้าทางหลวงหมายเลข 401 จนถึงอำเภอบ้านตาขุน จังหวัดสุราษฎร์ธานีระยะทางประมาณ 50 กิโลเมตร จากนั้นใช้ทางหลวงหมายเลข 415 ขับไปประมาณ 30 กิโลเมตร เลี้ยวซ้ายเข้าสู่เมืองพังงา

นักท่องเที่ยวจากภูเก็ตขับรถไปตามทางหลวงหมายเลข 402 ผ่านสะพานสารสินที่บ้านโคกกลอย เลี้ยวซ้ายเข้าสู่อำเภอตะกั่วป่า รวมระยะทางประมาณ 87 กิโลเมตรจากภูเก็ตใช้เวลาประมาณ 1 ชั่วโมง 30 นาที

2. รถโดยสารประจำทาง

มีบริการรถโดยสารประจำทางทั้งแบบปรับอากาศและธรรมดา กรุงเทพฯ-พังงา บริการทุกวัน ออกจากสถานีขนส่งสายใต้ ถนนบรมราชชนนี ใช้เวลาในการเดินทางประมาณ 12 ชั่วโมงตรวจสอบ

3. รถไฟ

ไม่มีขบวนรถไฟตรงไปยังจังหวัดพังงา การรถไฟแห่งประเทศไทยมีขบวนรถไฟออกจากกรุงเทพฯ และราษฎร์ธานีไปลงที่สถานี พุนพินแล้วต่อรถโดยสารประจำทางไปจังหวัดพังงาอีกประมาณ 2 ชั่วโมง

4. เครื่องบิน

การเดินทางไปพังงาทางเครื่องบิน นักท่องเที่ยวสามารถใช้บริการเที่ยวบินไปลงจังหวัดภูเก็ต จากนั้นต่อรถโดยสารประจำทางไปจังหวัดพังงา ระยะทางประมาณ 58 กิโลเมตรหรือเที่ยวบินไปจังหวัดระนอง จากนั้นต่อรถโดยสารประจำทางไปจังหวัดพังงาโดยใช้เวลาเดินทางต่อประมาณ 3 ชั่วโมง

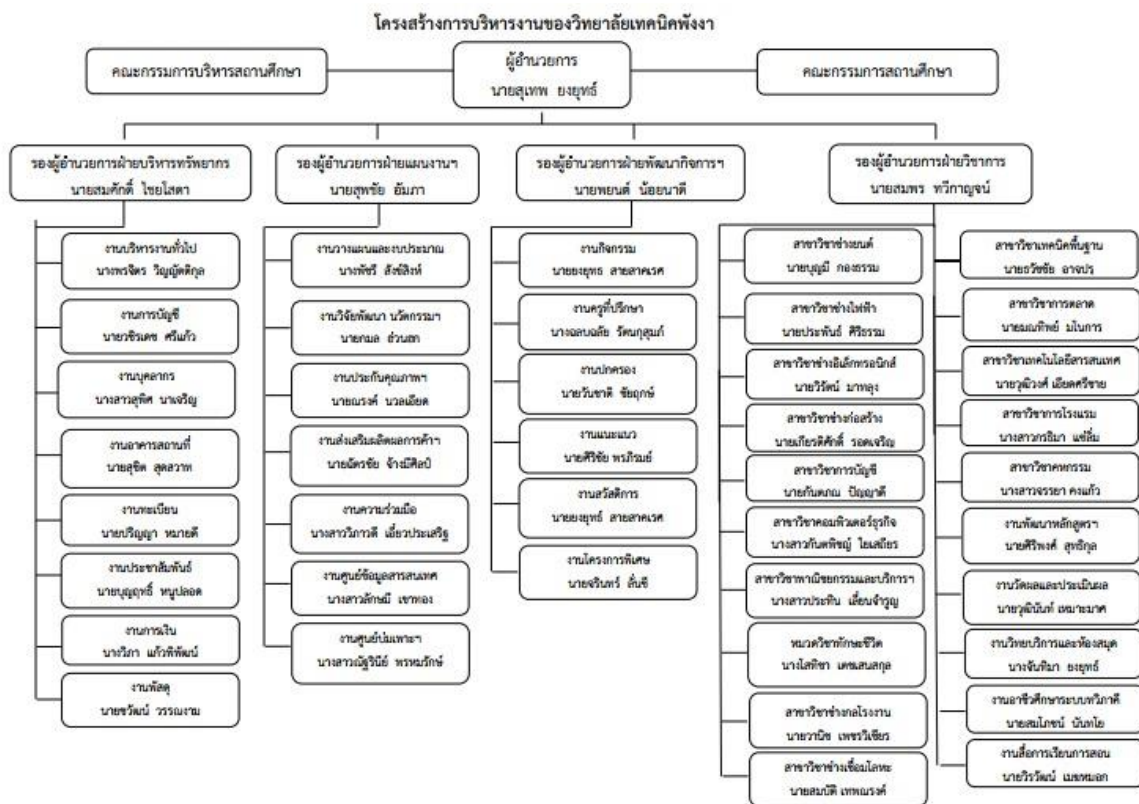
สภาพเศรษฐกิจ

จังหวัดพังงา ตั้งอยู่ทางภาคใต้ตอนบนชายฝั่งทะเลด้านตะวันตก ติดกับทะเลอันดามัน อยู่ระหว่างละติจูด ที่ 8 องศา 27 ลิปดา 52.3 พิลิปดาเหนือกับเส้นลองติจูดที่ 98 องศา 32 ลิปดาตะวันออก ห่างจากกรุงเทพฯ ประมาณ 788 กิโลเมตร มีพื้นที่ทั้งหมด 4,170.97 ตารางกิโลเมตร หรือประมาณ 2,606,803.125 ไร่ เป็นอันดับ ที่ 9 ของภาคใต้และเป็นอันดับที่ 54 ของประเทศ - พื้นที่ทำการเกษตร 1,806.122 ตารางกิโลเมตร หรือประมาณ 1,128,824 ไร่ - พื้นที่ป่าไม้ 1,722.55 ตารางกิโลเมตร หรือประมาณ 1,076,594 ไร่ - เนื้อที่อื่นๆ 642.227 ตารางกิโลเมตร หรือประมาณ 401,392.625 ไร่

สภาพสังคม

ประชาชนในจังหวัดพังงา เป็นคนที่มีสัญชาติไทย ร้อยละ 98.9 ไม่ได้สัญชาติไทย ร้อยละ 1.1 ชนกลุ่มน้อย ในจังหวัดพังงา คือ ชาวไทยใหม่ (ชาวเล ชาวนา หรือ มอว์แกน) ซึ่งอาศัยอยู่กระจัดกระจายตาม ชายฝั่งทะเล และ เกาะในอ่าวพังงา อยู่อย่างสันโดษประกอบอาชีพประมง พูดภาษาไทยได้ จังหวัดพังงา เป็นดินแดนที่มีความสำคัญทางประวัติศาสตร์มายาวนาน มีการบันทึก และอ้างอิงไว้ในแผนที่โลกตั้งแต่ ยุคเริ่มต้นคริสตกาล โดยนักเดินเรือชาวอาหรับ เป็นเส้นทางการแผ่ขยายของพุทธศาสนาจากอินเดีย สู่อณาจักรไทยในสมัยศรีวิชัยโบราณ โดยมีเมืองตะกั่วป่า และภูเก็ตเป็นเมืองหน้าด่านที่สำคัญในทะเลฝั่งอัน ตามัน ดังนั้นศาสนาพุทธจึงมีอิทธิพลต่อวิถีชีวิต และความเป็นอยู่ของประชาชน ประชาชนในจังหวัดพังงา นับถือศาสนา พุทธ ร้อยละ 71.01 ศาสนาอิสลาม ร้อยละ 28.66 และศาสนาคริสต์ร้อยละ 0.26 ศาสนาซิกข์ ร้อยละ 0.05

2.2 แผนภูมิการบริหารของสถานศึกษา



2.3 ข้อมูลของสถานศึกษา

ข้อมูลผู้เรียน

ระดับชั้น	ปกติ	ทวิภาคี	ทวิศึกษา	รวม
ปวช.1	360	37	0	397
ปวช.2	310	28	0	338
ปวช.3	306	39	0	345
รวม ปวช.	976	104	0	1080

ระดับชั้น	ปกติ	ทวิภาคี	รวม
ปวส.1	107	73	180
ปวส.2	35	77	112
รวม ปวส.	142	150	292

ข้อมูลผู้สำเร็จการศึกษา ปีการศึกษา 2560

ระดับชั้น	แรกเข้า	สำเร็จการศึกษา	คิดเป็นร้อยละ
ปวช.3	461	287	62.26
ปวส.2	151	132	87.42
รวม	612	419	68.46

ข้อมูลผู้สำเร็จการศึกษา ปีการศึกษา 2561

ระดับชั้น	แรกเข้า	สำเร็จการศึกษา	คิดเป็นร้อยละ
ปวช.3	466	276	59.23
ปวส.2	132	98	74.24
รวม	598	374	62.54

ข้อมูลบุคลากร

ประเภท	ทั้งหมด (คน)	มีใบประกอบ วิชาชีพ(คน)	สอนตรง สาขา(คน)
ผู้บริหาร/ ผู้รับใบอนุญาตผู้จัดการ/ ผู้อำนวยการ/ รอง ผู้อำนวยการ/ ผู้ช่วยผู้อำนวยการ	5	5	-
ข้าราชการครู/ ครูเอกชนที่ได้รับการบรรจุ/ ผู้ที่ได้รับการ รับรอง	56	56	56
ข้าราชการพลเรือน	3	-	-
พนักงานราชการครู	12	9	12
พนักงานราชการ(อื่น)	0	-	-
ครูพิเศษสอน	13	3	13
เจ้าหน้าที่	20	-	-
บุคลากรอื่นๆ (นักการภารโรง/ ยามรักษาการ/ พนักงานขับ รถ/ ฯ)	14	-	-
รวม ครู	81	68	81
รวมทั้งสิ้น	123	68	81

ข้อมูลหลักสูตรการเรียนการสอน

ประเภทวิชา	ระดับ ปวช.(สาขาวิชา)	ระดับ ปวส.(สาขาวิชา)	รวม(สาขาวิชา)
อุตสาหกรรม	6	4	10
พาณิชยกรรม	4	3	7
ศิลปกรรม	0	0	0
คหกรรม	1	1	2
เกษตรกรรม	0	0	0
ประมง	0	0	0

ประเภทวิชา	ระดับ ปวช.(สาขาวิชา)	ระดับ ปวส.(สาขาวิชา)	รวม(สาขาวิชา)
อุตสาหกรรมท่องเที่ยว	1	1	2
อุตสาหกรรมสิ่งทอ	0	0	0
เทคโนโลยีสารสนเทศและการสื่อสาร	1	1	2
รวมทั้งสิ้น	13	10	23

ข้อมูลอาคารสถานที่

ประเภทอาคาร	จำนวน(หลัง)
อาคารเรียน	9
อาคารปฏิบัติการ	8
อาคารวิทยบริการ	1
อาคารอเนกประสงค์	2
อาคารอื่น ๆ	2
รวมทั้งสิ้น	22

ข้อมูลงบประมาณ

ประเภทงบประมาณ	จำนวน(บาท)
งบบุคลากร	6146365.00
งบดำเนินงาน	5024000.00
งบลงทุน	44139300.00
งบเงินอุดหนุน	11963589.67
งบรายจ่ายอื่น	3569660.00
รวมทั้งสิ้น	70842914.67

2.4 ปรัชญา อัตลักษณ์ เอกลักษณ์ ของสถานศึกษา

ปรัชญา

วิชาการเด่น เน้นคุณธรรม ทักษะสูงล้ำ นำทางอาชีพ หมายถึง วิทยาลัยจัดการศึกษาให้นักเรียน นักศึกษา มีคุณภาพทั้งด้านความรู้ความสามารถ และด้านคุณธรรม มีทักษะไปประกอบอาชีพในสังคม ได้อย่างมีประสิทธิภาพ

อัตลักษณ์

ทักษะดี มีความรู้ คู่คุณธรรม

เอกลักษณ์

สร้างสรรค์ผลงาน บริการชุมชน

2.5 วิสัยทัศน์ พันธกิจ เป้าประสงค์ ยุทธศาสตร์ กลยุทธ์ การพัฒนาคุณภาพการจัดการศึกษา

วิสัยทัศน์

วิทยาลัยเทคนิคพังงา เป็นสถาบันการศึกษาที่มุ่งเน้นผลิตและพัฒนากำลังคนด้านการอาชีวศึกษาให้ มีคุณภาพและมาตรฐานสู่สากล

พันธกิจ

- 1.ผลิตและพัฒนากำลังคนด้านการอาชีวศึกษาให้มีคุณภาพและมาตรฐาน ตามมาตรฐาน อาชีวศึกษา
- 2.พัฒนาครูให้มีสมรรถนะ
- 3.สร้างนวัตกรรมและการบริการสู่สังคม
- 4.สร้างพันธมิตรร่วมพัฒนาการจัดการศึกษา
- 5.พัฒนาสภาพแวดล้อมให้เอื้อต่อการเรียนรู้

เป้าประสงค์

- 1.พัฒนานักเรียนนักศึกษาให้มีความรู้ ทักษะ และคุณลักษณะที่พึงประสงค์ ตามมาตรฐาน อาชีวศึกษา
- 2.พัฒนาครู ให้ทันต่อการเปลี่ยนแปลงของเทคโนโลยีสมัยใหม่ มีความรู้ความสามารถเพิ่มมากขึ้น เพื่อนำมาใช้ในการพัฒนาผู้เรียน
- 3.ส่งเสริมการสร้างนวัตกรรมและงานวิจัย ของครูและผู้เรียน รวมทั้งการบริการวิชาการและบริการ สังคม
- 4.สร้างความร่วมมือระหว่างภาครัฐและเอกชน ร่วมพัฒนาการจัดการศึกษาอย่างมีประสิทธิภาพ ให้สถานศึกษาเป็นศูนย์กลางการเรียนรู้ด้านช่างอุตสาหกรรม พาณิชยกรรม คหกรรม และเทคโนโลยี สารสนเทศ

5.พัฒนาสภาพแวดล้อม ให้สะอาด สะดวก สบาย ร่มรื่น และทันสมัย ให้เอื้อต่อการเรียนรู้

ยุทธศาสตร์

- 1.พัฒนาด้านผู้เรียนและผู้สำเร็จการศึกษา
- 2.พัฒนาด้านหลักสูตรและการจัดการเรียนการสอน
- 3.พัฒนาด้านครูผู้สอนและผู้บริหารสถานศึกษา
- 4.พัฒนาด้านการมีส่วนร่วมของภาครัฐและเอกชนร่วมมือในการจัดการศึกษา
- 5.พัฒนาด้านปัจจัยพื้นฐานและสภาพแวดล้อมที่เอื้อต่อการพัฒนาการศึกษา

กลยุทธ์

- 1.พัฒนานักเรียนนักศึกษาให้มีคุณภาพและมาตรฐาน ตามมาตรฐานอาชีวศึกษา
- 2.พัฒนาหลักสูตรฐานสมรรถนะและกระบวนการจัดการเรียนการสอน
- 3.ส่งเสริมให้ครูพัฒนาตนเองและพัฒนาวิชาชีพ
- 4.ส่งเสริมการสร้างนวัตกรรมและงานวิจัย ของครูและผู้เรียน
- 5.ส่งเสริมการบริการวิชาการและบริการสังคมของผู้บริหาร ครู บุคลากรทางการศึกษา และผู้เรียน
- 6.สร้างเสริมความร่วมมือระหว่างภาครัฐและเอกชน
- 7.พัฒนาสภาพแวดล้อมให้เอื้อต่อการเรียนรู้

2.6 เกียรติประวัติของสถานศึกษา

รางวัลและผลงานของสถานศึกษา ปีการศึกษา 2560

รายการ	รางวัล	ระดับ	ให้โดย
Tie Dye Fabrics with as colorfast Substance from Tham Thonglang soil	รองชนะเลิศ	ภาค	วิทยาลัยเทคนิคยะลา
เครื่องแยกเหรียญอัตโนมัติ	รองชนะเลิศ	จังหวัด	วิทยาลัยเทคนิคพังงา
เครื่องปั๊มลมหยอดเหรียญ	ชนะเลิศ	จังหวัด	วิทยาลัยเทคนิคพังงา
อุปกรณ์บัดกรีตะกั่วใช้ไฟฟ้ากระแสตรงแบบปรับอุณหภูมิ	ชนะเลิศ	จังหวัด	วิทยาลัยเทคนิคพังงา
ผลิตภัณฑ์ผ้าจากสารช่วยติดสี ดินถ้ำทองหลวง	รองชนะเลิศ	จังหวัด	วิทยาลัยเทคนิคพังงา
ผลิตภัณฑ์ล้างจาน สูตรตะลึงปลิง BB Clean	รองชนะเลิศ	จังหวัด	วิทยาลัยเทคนิคพังงา
ป้ายหยุดตรวจพลังงานแสงอาทิตย์	ชนะเลิศ	จังหวัด	วิทยาลัยเทคนิคพังงา
น้ำเมียงคำสำเร็จรูปเสริมอินนูลินจากแก่นตะวัน	ชนะเลิศ	จังหวัด	วิทยาลัยเทคนิคพังงา
เครื่องต้มข้าวไรต์ดอกข่าเสริมคอลลาเจนสำเร็จรูป	ชนะเลิศ	จังหวัด	วิทยาลัยเทคนิคพังงา
ลูกชิ้นปลาสมุนไพร	รองชนะเลิศ	จังหวัด	วิทยาลัยเทคนิคพังงา
Smart Training Management	ชนะเลิศ	จังหวัด	วิทยาลัยเทคนิคพังงา
Coffee Management System	รองชนะเลิศ	จังหวัด	วิทยาลัยเทคนิคพังงา
Smart Watering Machine	ชนะเลิศ	จังหวัด	วิทยาลัยเทคนิคพังงา
อุปกรณ์ตัดการทำงานระบบไฟเลี้ยว กรณีลิมิตสำหรับมอเตอร์ไซด์	รองชนะเลิศ	จังหวัด	วิทยาลัยเทคนิคพังงา
ทักษะการบริหารจัดการฐานข้อมูล ระดับ ปวช.	ชนะเลิศ	ภาค	จังหวัดสงขลา

รางวัลและผลงานของสถานศึกษา ปีการศึกษา 2561

รายการ	รางวัล	ระดับ	ให้โดย
ถุงผ้าอนามัยสำเร็จรูป สำหรับพกพา	รองชนะเลิศ	จังหวัด	วิทยาลัยเทคนิคพังงา
เครื่องจำหน่ายปากกา ดินสอ แบบหยอดเหรียญ	รองชนะเลิศ	จังหวัด	วิทยาลัยเทคนิคพังงา
ไอศกรีมโฮมเมดจำปาตะ	รองชนะเลิศ	จังหวัด	วิทยาลัยเทคนิคพังงา
พานพุ่มใบบางยี่มสีจากดาวเรือง	ชนะเลิศ	จังหวัด	วิทยาลัยเทคนิคพังงา
กรอบรูป 360 องศา	รองชนะเลิศ	จังหวัด	วิทยาลัยเทคนิคพังงา
ห้วงยางซูชิพู่กันบังคับรีโมท	ชนะเลิศ	จังหวัด	วิทยาลัยเทคนิคพังงา
Champedak homemade ice dream	ชนะเลิศ	จังหวัด	วิทยาลัยเทคนิคพังงา
Champedak homemade ice dream	รองชนะเลิศ	ภาค	วิทยาลัยเทคนิคสตูล
ไอศกรีมโฮมเมดจำปาตะ	รางวัลอื่น ๆ	ภาค	วิทยาลัยเทคนิคสตูล
ทักษะการออกแบบพัฒนาโปรแกรมควบคุมอุปกรณ์	ชนะเลิศ	ภาค	จังหวัดสตูล
ทักษะการจัดทำและเสนอขายรายการนำเที่ยว	ชนะเลิศ	ภาค	จังหวัดสตูล

รางวัลและผลงานของครูและบุคลากรทางการศึกษา ปีการศึกษา 2560

ชื่อ-สกุล/รายการ	รางวัล	ระดับ	ให้โดย
นายกมล ฮ่วนฮก อุปกรณ์ตัดการทำงานระบบไฟเลี้ยงกรณีลิ้มปิดสำหรับมอเตอร์ไซด์	รองชนะเลิศ	จังหวัด	วิทยาลัยเทคนิคพังงา
นายกมล ฮ่วนฮก อุปกรณ์บัดกรีตะกั่วใช้ไฟฟ้ากระแสตรงแบบปรับอุณหภูมิ	ชนะเลิศ	จังหวัด	วิทยาลัยเทคนิคพังงา
นายศุภวัชช์ พรหมทิพย์ ผลิตภัณฑ์ผ้าจากสารช่วยติดสีดินถ้ำทองเหลือง	รองชนะเลิศ	จังหวัด	วิทยาลัยเทคนิคพังงา
นายวชิรเดช ศรีแก้ว ผลิตภัณฑ์น้ำยาล้างจานสูตรตะลิงปลิง BB Clean	รองชนะเลิศ	จังหวัด	วิทยาลัยเทคนิคพังงา

ชื่อ-สกุล/รายการ	รางวัล	ระดับ	ให้โดย
นางสาวจรรยา คงแก้ว น้ำเมียงคำสำเร็จรูปเสริมอินนูลินจากแก่นตะวัน	ชนะเลิศ	จังหวัด	วิทยาลัยเทคนิค พังงา
นางรื่นฤดี พรหมทอง เครื่องดื่มข้าวไร้ดอกข่าเสริมคอลลาเจนสำเร็จรูป	ชนะเลิศ	จังหวัด	วิทยาลัยเทคนิค พังงา
นางกาญจนา ตันทรวัฒน์พันธ์ ลูกชิ้นปลาสมุนไพร	รอง ชนะเลิศ	จังหวัด	วิทยาลัยเทคนิค พังงา
นางสาวลักขมี เขาทอง Smart Training Management	ชนะเลิศ	จังหวัด	วิทยาลัยเทคนิค พังงา
นายวุฒิวังค์ เอียดศรีชาย Coffee management system	รอง ชนะเลิศ	จังหวัด	วิทยาลัยเทคนิค พังงา
นายบุญฤทธิ์ หนูปลอด Smart Watering Machine	ชนะเลิศ	จังหวัด	วิทยาลัยเทคนิค พังงา
นางสาวอัจฉรา รัตนา Tie dye fabrics with as colorfast substance from Tham Thonglang soil	ชนะเลิศ	จังหวัด	วิทยาลัยเทคนิค พังงา
นายบุญฤทธิ์ หนูปลอด ทักษะการบริหารจัดการฐานข้อมูล ระดับ ปวช.	ชนะเลิศ	ภาค	จังหวัดสงขลา

รางวัลและผลงานของครูและบุคลากรทางการศึกษา ปีการศึกษา 2561

ชื่อ-สกุล/รายการ	รางวัล	ระดับ	ให้โดย
นายภูชงค์กร จินดาพล Champedak homemade ice cream	รองชนะเลิศ	ภาค	วิทยาลัยเทคนิคสตูล
นางธิดารัตน์ วงษ์สุวรรณ ไอศกรีมโฮมเมดจำปาตะ	รางวัลอื่น ๆ	ภาค	วิทยาลัยเทคนิคสตูล
นายชนะสิน สังข์ด้วง พานพุ่มใบบางยี่มสีจากดาวเรือง	ชนะเลิศ	จังหวัด	วิทยาลัยเทคนิคพังงา
นายเต๋รานร์ บูละ ห้วงยางซูชิพูก๊วยบังคับปริมาตร	ชนะเลิศ	จังหวัด	วิทยาลัยเทคนิคพังงา
นายปริญญา หมายดี ทักษะการออกแบบพัฒนาโปรแกรมควบคุมอุปกรณ์	ชนะเลิศ	ภาค	จังหวัดสตูล
นางสาวณัฐรินีย์ พรหมรักษ์ ทักษะการจัดทำและเสนอขายรายการนำเที่ยว	ชนะเลิศ	ภาค	จังหวัดสตูล

รางวัลและผลงานของผู้เรียน ปีการศึกษา 2560

ชื่อ-สกุล/รายการ	รางวัล	ระดับ	ให้โดย
นายกิตติกร จงจิตร อุปกรณ์ตัดการทำงานระบบไฟเลี้ยงวอร์มลิ้มปิดสำหรับมอเตอร์ไซด์	รอง ชนะเลิศ	จังหวัด	วิทยาลัยเทคนิคพังงา
นายศตวรรษ ดิษฐพาน อุปกรณ์ตัดการทำงานระบบไฟเลี้ยงวอร์มลิ้มปิดสำหรับมอเตอร์ไซด์	รอง ชนะเลิศ	จังหวัด	วิทยาลัยเทคนิคพังงา
นายพงศ์พันธุ์ ชูชิต อุปกรณ์บัดกรีตะกั่วใช้ไฟฟ้ากระแสตรงแบบปรับอุณหภูมิ	ชนะเลิศ	จังหวัด	วิทยาลัยเทคนิคพังงา
นายนันทพงศ์ พันธุ์เมือง อุปกรณ์บัดกรีตะกั่วใช้ไฟฟ้ากระแสตรงแบบปรับอุณหภูมิ	ชนะเลิศ	จังหวัด	วิทยาลัยเทคนิคพังงา
นางสาวธัญรดา เย็นฉ่ำ ผลิตภัณฑ์ผ้าจากสารช่วยติดสีดินถ้ำทองเหลือง	รอง ชนะเลิศ	จังหวัด	วิทยาลัยเทคนิคพังงา
นางสาวสรวิรัตน์ หมื่นศรี ผลิตภัณฑ์ผ้าจากสารช่วยติดสีดินถ้ำทองเหลือง	รอง ชนะเลิศ	จังหวัด	วิทยาลัยเทคนิคพังงา
นางสาวรัฐญา พลบุญ ผลิตภัณฑ์ผ้าจากสารช่วยติดสีดินถ้ำทองเหลือง	รอง ชนะเลิศ	จังหวัด	วิทยาลัยเทคนิคพังงา
นางสาวชนิษฐา บรรดาศักดิ์ ผลิตภัณฑ์น้ำยาล้างจานสูตรตะลิงปลิง BB Clean	รอง ชนะเลิศ	จังหวัด	วิทยาลัยเทคนิคพังงา
นางสาวพัลลภา ฉิมบ้านไร่ ผลิตภัณฑ์น้ำยาล้างจานสูตรตะลิงปลิง BB Clean	รอง ชนะเลิศ	จังหวัด	วิทยาลัยเทคนิคพังงา
นางสาวสุนิตา อินทร์แก้ว น้ำเมียงคำสำเร็จรูปเสริมอินนูลินจากแก่นตะวัน	ชนะเลิศ	จังหวัด	วิทยาลัยเทคนิคพังงา
นางสาวอาทิตย์ยา สีแสงมุก น้ำเมียงคำสำเร็จรูปเสริมอินนูลินจากแก่นตะวัน	ชนะเลิศ	จังหวัด	วิทยาลัยเทคนิคพังงา
นางสาวพัชรี สนวนไธสง เครื่องดื่มข้าวไรต์ดอกข่าเสริมคอลลาเจนสำเร็จรูป	ชนะเลิศ	จังหวัด	วิทยาลัยเทคนิคพังงา

ชื่อ-สกุล/รายการ	รางวัล	ระดับ	ให้โดย
นางสาวตมิตา ยอดสุวรรณ เครื่องตีมีข้าวไร่ดอกขาเสริมคอลลาเจนสำเร็จรูป	ชนะเลิศ	จังหวัด	วิทยาลัยเทคนิคพังงา
นางสาวจันทราวรรณ รูปหล่อ ลูกชิ้นปลาสมุนไพร	รอง ชนะเลิศ	จังหวัด	วิทยาลัยเทคนิคพังงา
นางสาววราพร ศรีสวัสดิ์ ลูกชิ้นปลาสมุนไพร	รอง ชนะเลิศ	จังหวัด	วิทยาลัยเทคนิคพังงา
นางสาวณัฐสุดา ณ นคร Smart Training Management	ชนะเลิศ	จังหวัด	วิทยาลัยเทคนิคพังงา
นางสาวนิจวิภา หมดสตูล Smart Training Management	ชนะเลิศ	จังหวัด	วิทยาลัยเทคนิคพังงา
นางสาวลลิตา รัตน์พงศ์ Coffee management system	รอง ชนะเลิศ	จังหวัด	วิทยาลัยเทคนิคพังงา
นายวีระยุทธ วงศ์แฝด Coffee management system	รอง ชนะเลิศ	จังหวัด	วิทยาลัยเทคนิคพังงา
นางสาวนิจวีรีย หมดสตูล Smart Watering Machine	ชนะเลิศ	จังหวัด	วิทยาลัยเทคนิคพังงา
นายพิชชุด ดำขำ Smart Watering Machine	ชนะเลิศ	จังหวัด	วิทยาลัยเทคนิคพังงา
นายพุทธรักษ์ จินตภากุล Smart Watering Machine	ชนะเลิศ	จังหวัด	วิทยาลัยเทคนิคพังงา
นางสาวพิมพ์ชนก ทิพย์วงษ์ Tie dye fabrics with as colorfast substance from Tham Thonglang soil	ชนะเลิศ	จังหวัด	วิทยาลัยเทคนิคพังงา
นางสาวณภสร แซ่ห่อ Tie dye fabrics with as colorfast substance from Tham Thonglang soil	ชนะเลิศ	จังหวัด	วิทยาลัยเทคนิคพังงา

ชื่อ-สกุล/รายการ	รางวัล	ระดับ	ให้โดย
นายพิชุต คำขำ ทักษะการบริหารจัดการฐานข้อมูล ระดับ ปวช.	ชนะเลิศ	ภาค	จังหวัดสงขลา
นายพนธกร แซ่จั้ง ทักษะการบริหารจัดการฐานข้อมูล ระดับ ปวช.	ชนะเลิศ	ภาค	จังหวัดสงขลา

รางวัลและผลงานของผู้เรียน ปีการศึกษา 2561

ชื่อ-สกุล/รายการ	รางวัล	ระดับ	ให้โดย
นายพิทวัส ฉิมกิจ Champedak homemade ice cream	รองชนะเลิศ	ภาค	วิทยาลัยเทคนิคสตูล
นายถนอมศักดิ์ สนใจ Champedak homemade ice cream	รองชนะเลิศ	ภาค	วิทยาลัยเทคนิคสตูล
นางสาวสุนันท์ นิจจำรูญ ไอศกรีมโฮมเมดจำปาตะ	รางวัลอื่น ๆ	ภาค	วิทยาลัยเทคนิคสตูล
นางสาวขวัญฤทัย ช่วยไผ่ ไอศกรีมโฮมเมดจำปาตะ	รางวัลอื่น ๆ	ภาค	วิทยาลัยเทคนิคสตูล
นางสาวชนาภา ทองเครือ พานพุ่มใบบางยี่มสีจากดาวเรือง	ชนะเลิศ	จังหวัด	วิทยาลัยเทคนิคพังงา
นายธนพล เทพช่วย พานพุ่มใบบางยี่มสีจากดาวเรือง	ชนะเลิศ	จังหวัด	วิทยาลัยเทคนิคพังงา
นายอนุพงศ์ นิลงาม ห้วงยางซูชิพู่กันยั้งคับริมท	ชนะเลิศ	จังหวัด	วิทยาลัยเทคนิคพังงา
นายเจษฎา ศรีนาค ห้วงยางซูชิพู่กันยั้งคับริมท	ชนะเลิศ	จังหวัด	วิทยาลัยเทคนิคพังงา
นายวรัญญู ศิริกุล ทักษะการออกแบบพัฒนาโปรแกรมควบคุมอุปกรณ์	ชนะเลิศ	ภาค	จังหวัดสตูล

ชื่อ-สกุล/รายการ	รางวัล	ระดับ	ให้โดย
นายอภิสิทธิ์ พานทอง ทักษะการออกแบบพัฒนาโปรแกรมควบคุมอุปกรณ์	ชนะเลิศ	ภาค	จังหวัดสตูล
นายวรพล ปานเพ็ง ทักษะการจัดทำและเสนอขายรายการนำเที่ยว	ชนะเลิศ	ภาค	จังหวัดสตูล
นางสาวโสรยา เต็นศิริ ทักษะการจัดทำและเสนอขายรายการนำเที่ยว	ชนะเลิศ	ภาค	จังหวัดสตูล

ส่วนที่ 3

มาตรฐานการศึกษาของสถานศึกษา

มาตรฐานการศึกษาของวิทยาลัยเทคนิคพังงา ประกอบด้วย 3 มาตรฐาน 9 ประเด็น ดังนี้

มาตรฐานที่ 1 คุณลักษณะของผู้สำเร็จการศึกษาอาชีวศึกษาที่พึงประสงค์

การจัดการอาชีวศึกษา เป็นการจัดการศึกษาเพื่อพัฒนาผู้สำเร็จการศึกษาอาชีวศึกษาให้มีความรู้ มีทักษะและการประยุกต์ใช้เป็นไปตามมาตรฐานคุณวุฒิอาชีวศึกษาแต่ละระดับการศึกษา และมีคุณธรรม จริยธรรม และคุณลักษณะที่พึงประสงค์ ประกอบด้วยประเด็นการประเมิน ดังนี้

1.1 ด้านความรู้

ผู้สำเร็จการศึกษาอาชีวศึกษามีความรู้เกี่ยวกับข้อเท็จจริง ตามหลักการ ทฤษฎี และแนวปฏิบัติต่าง ๆ ที่เกี่ยวข้องกับสาขาวิชาที่เรียน หรือทำงาน โดยเน้นความรู้เชิงทฤษฎี และหรือข้อเท็จจริง เป็นไปตาม มาตรฐานคุณวุฒิอาชีวศึกษาแต่ละระดับการศึกษา

1.2 ด้านทักษะและการประยุกต์ใช้

ผู้สำเร็จการศึกษาอาชีวศึกษามีทักษะที่จำเป็นในศตวรรษที่ 21 ทักษะวิชาชีพ และทักษะชีวิตเป็นไป ตามมาตรฐานคุณวุฒิอาชีวศึกษาแต่ละระดับการศึกษา สามารถประยุกต์ใช้ในการปฏิบัติงาน และการดำรงชีวิตอยู่ร่วมกับผู้อื่นได้อย่างมีความสุขตามปรัชญาของเศรษฐกิจพอเพียง และมีสุขภาพที่ดี

1.3 ด้านคุณธรรม จริยธรรม และคุณลักษณะที่พึงประสงค์

ผู้สำเร็จการศึกษาอาชีวศึกษามีคุณธรรม จริยธรรม จรรยาบรรณวิชาชีพ เจตคติและกิจนิสัยที่ดี ภูมิใจและ รักษาเอกลักษณ์ของชาติไทย เคารพกฎหมาย เคารพสิทธิของผู้อื่น มีความรับผิดชอบตามบทบาทหน้าที่ ของตนเองตามระบอบประชาธิปไตยอันมีพระมหากษัตริย์ทรงเป็นประมุข มีจิตสาธารณะ และมีจิตสำนึกรักษ์ สิ่งแวดล้อม

มาตรฐานที่ 2 การจัดการอาชีวศึกษา

สถานศึกษามีครูที่มีคุณวุฒิการศึกษาและจำนวนตามเกณฑ์ที่กำหนด ใช้หลักสูตรฐานสมรรถนะในการจัดการเรียนการสอนที่เน้นผู้เรียนเป็นสำคัญ และบริหารจัดการทรัพยากรของสถานศึกษาอย่างมีประสิทธิภาพ มีความสำเร็จในการดำเนินการตามนโยบายสำคัญของหน่วยงานต้นสังกัดหรือหน่วยงานที่กำกับดูแลสถานศึกษา ประกอบด้วยประเด็นการประเมิน ดังนี้

2.1 ด้านหลักสูตรอาชีวศึกษา

สถานศึกษาใช้หลักสูตรฐานสมรรถนะที่สอดคล้องกับความต้องการของผู้เรียน ชุมชน สถานประกอบการ ตลาดแรงงาน มีการปรับปรุงรายวิชาเดิม หรือกำหนดรายวิชาใหม่ หรือกลุ่มวิชาเพิ่มเติมให้ทันต่อการเปลี่ยนแปลงของเทคโนโลยีและความต้องการของตลาดแรงงาน โดยความร่วมมือกับสถานประกอบการหรือหน่วยงานที่เกี่ยวข้อง

2.2 ด้านการจัดการเรียนการสอนอาชีวศึกษา

สถานศึกษามีครูที่มีคุณวุฒิการศึกษาและมีจำนวนตามเกณฑ์ที่กำหนด ได้รับการพัฒนาอย่างเป็นระบบต่อเนื่อง เพื่อเป็นผู้พร้อมทั้งด้านคุณธรรม จริยธรรมและความเข้มแข็งทางวิชาการและวิชาชีพ จัดการเรียนการสอนที่เน้นผู้เรียนเป็นสำคัญ ตอบสนองความต้องการของผู้เรียนทั้งวัยเรียนและวัยทำงาน ตามหลักสูตร มาตรฐานคุณวุฒิอาชีวศึกษาแต่ละระดับการศึกษา ตามระเบียบหรือข้อบังคับเกี่ยวกับการจัดการศึกษาและการประเมินผลการเรียนของแต่ละหลักสูตร ส่งเสริม สนับสนุน กำกับ ดูแลให้ครูจัดการเรียนการสอนรายวิชาให้ถูกต้อง ครบถ้วน สมบูรณ์

2.3 ด้านการบริหารจัดการ

สถานศึกษาบริหารจัดการบุคลากร สภาพแวดล้อม ภูมิทัศน์ อาคารสถานที่ ห้องเรียน ห้องปฏิบัติการ โรงฝึกงาน ศูนย์วิทยบริการ สื่อ แหล่งเรียนรู้ เทคโนโลยีสารสนเทศ ครุภัณฑ์ และงบประมาณของสถานศึกษาที่มีอยู่อย่างเต็มศักยภาพและมีประสิทธิภาพ

2.4 ด้านการนำนโยบายสู่การปฏิบัติ

สถานศึกษาประสบความสำเร็จในการดำเนินการบริหารจัดการสถานศึกษา ตามนโยบายสำคัญของหน่วยงานต้นสังกัดหรือหน่วยงานที่กำกับดูแลสถานศึกษามอบหมาย โดยความร่วมมือของผู้บริหาร ครู บุคลากรทางการศึกษาและผู้เรียน รวมทั้งการช่วยเหลือ ส่งเสริม สนับสนุนจากผู้ปกครอง ชุมชน สถานประกอบการและหน่วยงานที่เกี่ยวข้องทั้งภาครัฐและภาคเอกชน

มาตรฐานที่ 3 การสร้างสังคมแห่งการเรียนรู้

สถานศึกษาร่วมมือกับบุคคล ชุมชน องค์กรต่าง ๆ เพื่อสร้างสังคมแห่งการเรียนรู้ มีการจัดทำนวัตกรรม สิ่งประดิษฐ์ งานสร้างสรรค์ งานวิจัย ประกอบด้วยประเด็นการประเมิน ดังนี้

3.1 ด้านความร่วมมือในการสร้างสังคมแห่งการเรียนรู้

สถานศึกษามีการสร้างความร่วมมือกับบุคคล ชุมชน องค์กรต่าง ๆ ทั้งในประเทศและต่างประเทศ ในการจัดการศึกษา การจัดทรัพยากรทางการศึกษา กระบวนการเรียนรู้ การบริการทางวิชาการและวิชาชีพ โดยใช้เทคโนโลยีที่เหมาะสม เพื่อพัฒนาผู้เรียนและคนในชุมชนสู่สังคมแห่งการเรียนรู้

3.2 ด้านนวัตกรรม สิ่งประดิษฐ์ งานสร้างสรรค์ งานวิจัย

สถานศึกษาส่งเสริมสนับสนุนให้มีการจัดทำนวัตกรรม สิ่งประดิษฐ์ งานสร้างสรรค์ งานวิจัย โดยผู้บริหาร ครู บุคลากรทางการศึกษา ผู้เรียน หรือร่วมกับบุคคล ชุมชน องค์กรต่าง ๆ ที่สามารถนำไปใช้ประโยชน์ได้ตามวัตถุประสงค์ และเผยแพร่สู่สาธารณชน

ส่วนที่ 4

ผลการประเมินคุณภาพตามมาตรฐานการศึกษาของสถานศึกษา

4.1 มาตรฐานที่ 1 คุณลักษณะของผู้สำเร็จการศึกษาอาชีวศึกษาที่พึงประสงค์

4.1.1 ผลสัมฤทธิ์

1) ด้านความรู้

1. การดูแลและแนะแนวผู้เรียน สถานศึกษาได้ส่งเสริมให้คณะครูดูแลผู้เรียนให้มีความรู้ ส่งผลให้ผู้เรียน จบการศึกษาเมื่อเทียบกับนักเรียนแรกเข้า คิดเป็นร้อยละ 62.54 ระดับคุณภาพอยู่ในระดับดี

2. ผู้เรียนมีสมรรถนะในการเป็นผู้ประกอบการหรือการประกอบอาชีพอิสระ สถานศึกษาได้ส่งเสริมให้ผู้เรียนมีความรู้ในด้านการประกอบอาชีพ ส่งผลให้สถานศึกษาได้รับการประเมินศูนย์บ่มเพาะฯ ในระดับ 2 ดาว ระดับคุณภาพอยู่ในระดับปานกลาง

3. ผลงานของผู้เรียนด้านนวัตกรรม สิ่งประดิษฐ์ งานสร้างสรรค์ หรืองานวิจัย สถานศึกษาได้ส่งเสริมให้ผู้เรียนได้ใช้ความรู้ในการคิดค้นสิ่งประดิษฐ์ ส่งเสริมให้มีการประกวดในหลายระดับ มีผลงานได้รับรางวัลในระดับภาค ระดับคุณภาพอยู่ในระดับดี

4. ผลการแข่งขันทักษะวิชาชีพ สถานศึกษาได้มีการส่งให้ผู้เรียนได้ใช้ความรู้ในการแข่งขันทักษะวิชาชีพ ส่งเสริมให้มีการประกวดหลายระดับ มีผลงานได้รับรางวัลในระดับภาค ระดับคุณภาพอยู่ในระดับดี

5. ผลการประเมินมาตรฐานวิชาชีพ สถานศึกษาได้ส่งเสริมให้ผู้เรียนได้ใช้ความรู้ ในการทดสอบมาตรฐานวิชาชีพ ในแต่ละสาขาวิชา ส่งผลให้ผลการประเมินมาตรฐานวิชาชีพ คิดเป็นร้อยละ 99.33 ระดับคุณภาพอยู่ในระดับยอดเยี่ยม

6. ผลการทดสอบทางการศึกษาระดับชาติด้านอาชีวศึกษา (V-NET) สถานศึกษาได้ส่งเสริมให้ผู้เรียนได้ใช้ความรู้ ในการทดสอบ V-NET ในแต่ละสาขา วิชา ส่งผลให้ผลการทดสอบ V-NET คิดเป็นร้อยละ 77.16 ระดับคุณภาพอยู่ในระดับดีเลิศ

7. การมีงานทำและศึกษาต่อของผู้สำเร็จการศึกษา สถานศึกษาได้ส่งเสริมให้ผู้เรียนได้ใช้ความรู้ ในการศึกษาต่อและประกอบอาชีพ ส่งผลให้ผู้เรียนได้เข้าศึกษาต่อและประกอบอาชีพ คิดเป็นร้อยละ 63.72 ระดับคุณภาพอยู่ในระดับ ดี

2) ด้านทักษะและการประยุกต์ใช้

1. การดูแลและแนะแนวผู้เรียน สถานศึกษาได้ส่งเสริมให้คณะครูดูแลผู้เรียนให้มีทักษะในแต่ละสาขาวิชา ส่งผลให้ผู้เรียน จบการศึกษาเมื่อเทียบกับนักเรียนแรกเข้า คิดเป็นร้อยละ 62.54 ระดับคุณภาพอยู่ในระดับดี

2. ผู้เรียนมีสมรรถนะในการเป็นผู้ประกอบการหรือการประกอบอาชีพอิสระ สถานศึกษาได้ส่งเสริมให้ผู้เรียนมีทักษะในการประกอบอาชีพในแต่ละสาขาวิชา ส่งผลให้สถานศึกษาได้รับการประเมินศูนย์บ่มเพาะฯ ในระดับ 2 ดาว ระดับคุณภาพอยู่ในระดับปานกลาง

3. ผลงานของผู้เรียนด้านนวัตกรรม สิ่งประดิษฐ์ งานสร้างสรรค์ หรืองานวิจัย สถานศึกษาได้ส่งเสริมให้ผู้เรียนได้ใช้ทักษะในการคิดค้นสิ่งประดิษฐ์ ส่งเสริมให้มีการประกวดในหลายระดับ มีผลงานได้รับรางวัลในระดับภาค ระดับคุณภาพอยู่ในระดับดี

4. ผลการแข่งขันทักษะวิชาชีพ สถานศึกษาได้มีการส่งให้ผู้เรียนได้ใช้ทักษะในการแข่งทักษะวิชาชีพ ส่งเสริมให้มีการประกวดหลายระดับ มีผลงานได้รับรางวัลในระดับภาค ระดับคุณภาพอยู่ในระดับดี

5. ผลการประเมินมาตรฐานวิชาชีพ สถานศึกษาได้ส่งเสริมให้ผู้เรียนได้ใช้ทักษะ ในการทดสอบมาตรฐานวิชาชีพ ในแต่ละสาขาวิชา ส่งผลให้ผลการประเมินมาตรฐานวิชาชีพ คิดเป็นร้อยละ 99.33 ระดับคุณภาพอยู่ในระดับยอดเยี่ยม

6. ผลการทดสอบทางการศึกษาระดับชาติด้านอาชีวศึกษา (V-NET) สถานศึกษาได้ส่งเสริมให้ผู้เรียนได้ใช้ทักษะในการทดสอบ V-NET ในแต่ละสาขา วิชา ส่งผลให้ผลการทดสอบ V-NET คิดเป็นร้อยละ 77.16 ระดับคุณภาพอยู่ในระดับดีเลิศ

7. การมีงานทำและศึกษาต่อของผู้สำเร็จการศึกษา สถานศึกษาได้ส่งเสริมให้ผู้เรียนได้ใช้ทักษะในการศึกษาต่อและประกอบอาชีพ ส่งผลให้ผู้เรียนได้เข้าศึกษาต่อและประกอบอาชีพ คิดเป็นร้อยละ 63.72 ระดับคุณภาพอยู่ในระดับ ดี

3) ด้านคุณธรรม จริยธรรม และคุณลักษณะที่พึงประสงค์

1. การดูแลและแนะแนวผู้เรียน สถานศึกษาได้ส่งเสริม คุณธรรม จริยธรรม และคุณลักษณะที่พึงประสงค์ แก่ผู้เรียนทุกคน ส่งผลให้ผู้เรียน จบการศึกษาเมื่อเทียบกับนักเรียนแรกเข้า คิดเป็นร้อยละ 62.54 ระดับคุณภาพอยู่ในระดับดี

2. ผู้เรียนมีคุณลักษณะที่พึงประสงค์ สถานศึกษาได้ส่งเสริม คุณธรรม จริยธรรม และคุณลักษณะที่พึงประสงค์ แก่ผู้เรียนทุกคน ตามแนวทางการจัดกิจกรรม (อวท.) ส่งผลให้สถานศึกษาได้รับผลการประเมินองค์การมาตรฐานดีเด่น ระดับกลุ่มจังหวัด ระดับคุณภาพอยู่ในระดับดี

3. ผู้เรียนมีสมรรถนะในการเป็นผู้ประกอบการหรือการประกอบอาชีพอิสระ สถานศึกษาได้ส่งเสริมคุณธรรม จริยธรรม และคุณลักษณะที่พึงประสงค์ในด้านการประกอบอาชีพ ส่งผลให้สถานศึกษาได้รับการประเมินศูนย์บ่มเพาะฯ ในระดับ 2 ดาว ระดับคุณภาพอยู่ในระดับปานกลาง

4.ผลงานของผู้เรียนด้านนวัตกรรม สิ่งประดิษฐ์ งานสร้างสรรค์ หรืองานวิจัย สถานศึกษาได้ส่งเสริม คุณธรรม จริยธรรม และคุณลักษณะที่พึงประสงค์ในการคิดค้นสิ่งประดิษฐ์ ส่งเสริมให้มีการประกวดในหลาย ระดับ มีผลงานได้รับรางวัลในระดับภาค ระดับคุณภาพอยู่ในระดับดี

5.ผลการแข่งขันทักษะวิชาชีพ สถานศึกษาได้ส่งเสริม คุณธรรม จริยธรรม และคุณลักษณะ ที่พึงประสงค์ในการแข่งทักษะวิชาชีพ ส่งเสริมให้มีการประกวดหลายระดับ มีผลงานได้รับรางวัลในระดับภาค ระดับคุณภาพอยู่ในระดับดี

6.ผลการประเมินมาตรฐานวิชาชีพ สถานศึกษาได้ส่งเสริม คุณธรรม จริยธรรม และคุณลักษณะ ที่พึงประสงค์ ในการทดสอบมาตรฐานวิชาชีพ ในแต่ละสาขาวิชา ส่งผลให้ผลการประเมินมาตรฐานวิชาชีพ คิดเป็นร้อยละ 99.33 ระดับคุณภาพอยู่ในระดับยอดเยี่ยม

7.ผลการทดสอบทางการศึกษาระดับชาติด้านอาชีวศึกษา (V-NET) สถานศึกษาได้ส่งเสริม คุณธรรม จริยธรรม และคุณลักษณะที่พึงประสงค์ ในการทดสอบ V-NET ในแต่ละสาขาวิชา ส่งผลให้ผลการ ทดสอบ V-NET คิดเป็นร้อยละ 77.16 ระดับคุณภาพอยู่ในระดับดีเลิศ

8.การมีงานทำและศึกษาต่อของผู้สำเร็จการศึกษา สถานศึกษาได้ส่งเสริม คุณธรรม จริยธรรม และ คุณลักษณะที่พึงประสงค์ ในการศึกษาต่อและประกอบอาชีพ ส่งผลให้ผู้เรียนได้เข้าศึกษาต่อและประกอบ อาชีพ คิดเป็นร้อยละ 63.72 ระดับคุณภาพอยู่ในระดับ ดี

9.การบริการชุมชนและจิตอาสา สถานศึกษาได้ส่งเสริม คุณธรรม จริยธรรม และคุณลักษณะ ที่พึงประสงค์ ให้ผู้เรียนมีใจรักในการบริการช่วยเหลือชุมชนมีจิตอาสาในทุกโอกาส

4.1.2 จุดเด่น

สถานศึกษามีผลการการพัฒนาคุณลักษณะของผู้สำเร็จการศึกษาอาชีวศึกษาที่พึงประสงค์ ด้านความรู้ ด้านทักษะและการประยุกต์ใช้ และด้านคุณธรรม จริยธรรมและคุณลักษณะที่พึงประสงค์ มีคุณภาพ ระดับยอดเยี่ยม ในหัวข้อผลการประเมินมาตรฐานวิชาชีพ และระดับดีเลิศ ในหัวข้อผลการทดสอบ ทางการศึกษา V-NET ซึ่งเกิดจากการมุ่งมั่นในการพัฒนาผู้เรียนอย่างจริงจังของสถานศึกษาโดยการมีส่วนร่วม ของบุคลากรทุกคน

4.1.3 จุดที่ควรพัฒนา

สถานศึกษามีผลการการพัฒนาคุณลักษณะของผู้สำเร็จการศึกษาอาชีวศึกษาที่พึงประสงค์ ด้านความรู้ ด้านทักษะและการประยุกต์ใช้ และด้านคุณธรรม จริยธรรมและคุณลักษณะที่พึงประสงค์ มีคุณภาพ ระดับปานกลาง ในหัวข้อ ผู้เรียนมีสมรรถนะในการเป็นผู้ประกอบการหรือการประกอบอาชีพอิสระ ผลการประเมินศูนย์บ่มเพาะฯของสถานศึกษา อยู่ในระดับ 2 ดาว ซึ่งสถานศึกษาจะต้องพัฒนาให้สูงขึ้น

4.1.4 ข้อเสนอแนะเพื่อการพัฒนา

สถานศึกษาจะดำเนินการพัฒนาคุณลักษณะของผู้สำเร็จการศึกษาอาชีวศึกษาที่พึงประสงค์ ด้านความรู้ ด้านทักษะและการประยุกต์ใช้ และด้านคุณธรรม จริยธรรมและคุณลักษณะที่พึงประสงค์ ให้มีคุณภาพสูงขึ้นกว่าเดิมในทุกๆหัวข้อ โดยเฉพาะ การประเมินศูนย์บ่มเพาะฯของสถานศึกษา ต้องยกระดับให้มากขึ้นอยู่ในระดับ 3 ดาว หรือมากกว่าในปีต่อไป

4.2 มาตรฐานที่ 2 การจัดการอาชีวศึกษา

4.2.1 ผลสัมฤทธิ์

1) ด้านหลักสูตรอาชีวศึกษา

1.การพัฒนาหลักสูตรฐานสมรรถนะอย่างเป็นระบบ สถานศึกษาได้มีการพัฒนาหลักสูตรฐานสมรรถนะอย่างเป็นระบบ โดยการศึกษาความต้องการของตลาดแรงงาน และประสานงานกับสถานประกอบการ ระดับคุณภาพอยู่ในระดับยอดเยี่ยม

2.การพัฒนาหลักสูตรฐานสมรรถนะหรือปรับปรุงรายวิชา หรือปรับปรุงรายวิชาเดิม หรือกำหนดรายวิชาเพิ่มเติม สถานศึกษาได้มีการพัฒนาหลักสูตรฐานสมรรถนะ หลักสูตรรายวิชาอย่างสม่ำเสมอเพื่อให้ทันต่อเทคโนโลยีและสภาพการปัจจุบัน คิดเป็นร้อยละ 100 ระดับคุณภาพอยู่ในระดับยอดเยี่ยม

3.คุณภาพของแผนการจัดการเรียนรู้สู่การปฏิบัติ สถานศึกษาได้ส่งเสริม สนับสนุน ให้ครูผู้สอนได้จัดทำแผนการจัดการเรียนรู้สู่การปฏิบัติ ครูจัดทำแผนการจัดการเรียนรู้ที่มีคุณภาพ มีรายละเอียดครบถ้วน โดยมีระดับคุณภาพอยู่ในระดับยอดเยี่ยม

4.การจัดทำแผนการจัดการเรียนรู้สู่การปฏิบัติที่เน้นผู้เรียนเป็นสำคัญและนำไปใช้ในการจัดการเรียนการสอน สถานศึกษาได้ส่งเสริมให้ครูผู้สอนได้ดำเนินการจัดทำแผนการจัดการเรียนรู้สู่การปฏิบัติที่เน้นผู้เรียนเป็นสำคัญและนำไปใช้ในการจัดการเรียนการสอน คิดเป็นร้อยละ 100 ระดับคุณภาพยอดเยี่ยม

2) ด้านการจัดการเรียนการสอนอาชีวศึกษา

1. การจัดการเรียนการสอน สถานศึกษาส่งเสริมเรื่องการจัดการเรียนการสอน โดยกำหนดให้ครูผู้สอนมีคุณวุฒิการศึกษาตรงกับสาขาที่สอน จัดทำแผนการจัดการเรียนรู้ ใช้สื่อประกอบการสอน และจัดทำวิจัยแก้ปัญหาการจัดการเรียนรู้ คิดเป็นร้อยละ 100 อยู่ในระดับคุณภาพ ระดับยอดเยี่ยม

2. การบริหารจัดการชั้นเรียน สถานศึกษาได้ส่งเสริมการบริหารจัดการชั้นเรียน โดยครูผู้สอนมีเทคนิคในการบริหารการจัดการชั้นเรียนให้มีบรรยากาศให้เอื้อต่อการเรียนรู้ ใช้ระบบสารสนเทศเพื่อความสะดวกรวดเร็วและมีประสิทธิภาพในการบริหารจัดการชั้นเรียนด้วยระบบ EDR คิดเป็นร้อยละ 100 อยู่ในระดับคุณภาพ ระดับยอดเยี่ยม

3. การเข้าถึงระบบอินเทอร์เน็ตความเร็วสูงเพื่อการจัดการเรียนการสอนในชั้นเรียน สถานศึกษาได้มีระบบอินเทอร์เน็ตความเร็วสูงรองรับการใช้งานครอบคลุมทุกพื้นที่ภายในวิทยาลัย เพื่อการจัดการเรียนการสอนในชั้นเรียน อย่างมีประสิทธิภาพ คิดเป็น ร้อยละ 100 ระดับคุณภาพ อยู่ในระดับยอดเยี่ยม

3) ด้านการบริหารจัดการ

1. การพัฒนาตนเองและการพัฒนาวิชาชีพ สถานศึกษาได้ส่งเสริมให้ครูผู้สอน ในเรื่อง การพัฒนาตนเองและการพัฒนาวิชาชีพไม่ต่ำกว่า 12 ชม คิดเป็นร้อยละ 89.14 ระดับคุณภาพ อยู่ในระดับยอดเยี่ยม

2. การบริหารสถานศึกษาแบบมีส่วนร่วม ผู้บริหารสถานศึกษาให้ครูและบุคลากรทางการศึกษามีส่วนร่วม ในการดำเนินงานในเรื่องต่าง ๆ ในสถานศึกษา อย่างต่อเนื่อง อาทิ การกำหนดมาตรฐาน การศึกษาของสถานศึกษา การจัดทำแผนพัฒนาสถานศึกษา เป็นต้น ระดับคุณภาพ อยู่ในระดับยอดเยี่ยม

3. การบริหารจัดการระบบฐานข้อมูลสารสนเทศเพื่อการบริหารจัดการสถานศึกษา ผู้บริหารได้จัดให้มีข้อมูลพื้นฐานที่จำเป็นสำหรับการบริหารสถานศึกษา มีระบบอินเทอร์เน็ตความเร็วสูง และระบบบริหารจัดการผู้เรียน EDR ระดับคุณภาพ อยู่ในระดับยอดเยี่ยม

4. การจัดการอาชีวศึกษาระบบทวิภาคี สถานศึกษาได้มีการส่งเสริมให้การจัดการอาชีวศึกษาระบบทวิภาคี อย่างเป็นระบบ มีการเตรียมความพร้อม วางแผน จัดการเรียนการสอนในระบบทวิภาคี มีการตรวจสอบติดตามคุณภาพ และสรุปรายงานการจัดการอาชีวศึกษาระบบทวิภาคี ระดับคุณภาพ อยู่ในระดับยอดเยี่ยม

5. การระดมทรัพยากรเพื่อการจัดการเรียนการสอน สถานศึกษามีแผนงาน โครงการ ในการระดมทรัพยากร เพื่อจัดการอาชีวศึกษาโดยอาศัยความร่วมมือกับสถานประกอบการและหน่วยงานอื่นๆ พร้อมทั้งมีครูผู้เชี่ยวชาญร่วมในการจัดการเรียนการสอน มีการจัดท้าวสดครูภัณฑ์ตามแผนงานโครงการอย่างต่อเนื่อง ระดับคุณภาพ อยู่ในระดับยอดเยี่ยม

6. อาคารสถานที่ ห้องเรียน ห้องปฏิบัติการ โรงฝึกงานหรืองานฟาร์ม สถานศึกษาได้ดำเนินการพัฒนาสภาพแวดล้อม ภูมิทัศน์ อาคารเรียน ห้องเรียน ห้องปฏิบัติการ ให้อยู่ในสภาพพร้อมใช้งาน เพียงพอต่อความต้องการ มีความสะดวกเอื้อต่อการเรียนรู้ ระดับคุณภาพ อยู่ในระดับยอดเยี่ยม

7. ระบบสาธารณูปโภคพื้นฐาน สถานศึกษามีการบริหารระบบไฟฟ้า ประปา ระบบคมนาคมภายในสถานศึกษา ระบบสื่อสาร ระบบรักษาความปลอดภัยภายในสถานศึกษา ระดับคุณภาพ อยู่ในระดับยอดเยี่ยม

8. แหล่งเรียนรู้และศูนย์วิทยบริการ สถานศึกษามีแหล่งเรียนรู้วิทยบริการ มีความพร้อม และเพียงพอ สำหรับการให้บริการครูและบุคลากร และผู้เรียนอย่างเพียงพอ ระดับคุณภาพ อยู่ในระดับดี

9. ระบบอินเทอร์เน็ตความเร็วสูงเพื่อการใช้งานด้านสารสนเทศภายในสถานศึกษา สถานศึกษาได้มีระบบอินเทอร์เน็ตความเร็วสูงรองรับการใช้งานครอบคลุมทุกพื้นที่ภายในวิทยาลัย

เพื่อการจัดการเรียนการสอนในชั้นเรียน อย่างมีประสิทธิภาพ มีความเร็ว 100 Mbps ระดับคุณภาพ อยู่ในระดับยอดเยี่ยม

10. การเข้าถึงระบบอินเทอร์เน็ตความเร็วสูงเพื่อการจัดการเรียนการสอนในชั้นเรียน สถานศึกษาได้มีระบบอินเทอร์เน็ตความเร็วสูงรองรับการใช้งานครอบคลุมทุกพื้นที่ภายในวิทยาลัย เพื่อการจัดการเรียนการสอนในชั้นเรียน อย่างมีประสิทธิภาพ คิดเป็นร้อยละ 100 ระดับคุณภาพ อยู่ในระดับยอดเยี่ยม

4) ด้านการนำนโยบายสู่การปฏิบัติ

1. การจัดการอาชีวศึกษาระบบทวิภาคี สถานศึกษาได้มีการส่งเสริมให้การจัดการอาชีวศึกษาระบบทวิภาคี อย่างเป็นระบบ มีการเตรียมความพร้อม วางแผน จัดการเรียนการสอนในระบบทวิภาคี มีการตรวจสอบติดตามคุณภาพ และสรุปรายงานการจัดการอาชีวศึกษาระบบทวิภาคี ระดับคุณภาพ อยู่ในระดับยอดเยี่ยม

2. การระดมทรัพยากรเพื่อการจัดการเรียนการสอน สถานศึกษามีแผนงาน โครงการ ในการระดมทรัพยากร เพื่อจัดการอาชีวศึกษาโดยอาศัยความร่วมมือกับสถานประกอบการและหน่วยงานอื่นๆ พร้อมทั้งมีครูผู้เชี่ยวชาญร่วมในการจัดการเรียนการสอน มีการจัดหาวัสดุครุภัณฑ์ตามแผนงานโครงการอย่างต่อเนื่อง ระดับคุณภาพ อยู่ในระดับยอดเยี่ยม

3. การบริการชุมชนและจิตอาสา สถานศึกษามีการบริหารจัดการ บริการชุมชน บริการวิชาการ บริการวิชาชีพ และจิตอาสา โดยมีส่วนร่วมทั้งผู้บริหาร ครู บุคลากรทางการศึกษา ระดับคุณภาพ อยู่ในระดับยอดเยี่ยม

4. ระบบอินเทอร์เน็ตความเร็วสูงเพื่อการใช้งานด้านสารสนเทศภายในสถานศึกษา สถานศึกษาได้มีระบบอินเทอร์เน็ตความเร็วสูงรองรับการใช้งานครอบคลุมทุกพื้นที่ภายในวิทยาลัย เพื่อการจัดการเรียนการสอนในชั้นเรียน อย่างมีประสิทธิภาพ มีความเร็ว 100 Mbps ระดับคุณภาพ อยู่ในระดับยอดเยี่ยม

5. การเข้าถึงระบบอินเทอร์เน็ตความเร็วสูงเพื่อการจัดการเรียนการสอนในชั้นเรียน สถานศึกษาได้มีระบบอินเทอร์เน็ตความเร็วสูงรองรับการใช้งานครอบคลุมทุกพื้นที่ภายในวิทยาลัย เพื่อการจัดการเรียนการสอนในชั้นเรียน อย่างมีประสิทธิภาพ คิดเป็นร้อยละ 100 ระดับคุณภาพ อยู่ในระดับยอดเยี่ยม

4.2.2 จุดเด่น

สถานศึกษามีครูที่มีคุณวุฒิการศึกษาและจำนวนตามเกณฑ์ที่กำหนด ใช้หลักสูตรฐานสมรรถนะในการจัดการเรียนการสอนที่เน้นผู้เรียนเป็นสำคัญมีกระบวนการจัดการเรียนการสอน และระบบบริหารจัดการผู้เรียน (EDR) ด้วยเทคโนโลยีสารสนเทศที่ทันสมัย การจัดการศึกษาระบบทวิภาคี รวมทั้งการบริการชุมชน มีระดับคุณภาพ อยู่ในระดับ ย่อเยี่ยม

4.2.3 จุดที่ควรพัฒนา

แหล่งเรียนรู้และศูนย์วิทยบริการ สถานศึกษามีแหล่งเรียนรู้วิทยบริการ มีความพร้อมและเพียงพอสำหรับการให้บริการครูและบุคลากร และผู้เรียนอย่างเพียงพอ แต่การเข้าใช้งานของผู้เรียนยังมีน้อยไม่ถึงร้อยละ 80 รวมทั้งห้องเรียนเฉพาะทางยังมีไม่ครบทุกสาขาวิชา ระดับคุณภาพ อยู่ในระดับดี จึงต้องพัฒนายกระดับให้มากขึ้น

4.2.4 ข้อเสนอแนะเพื่อการพัฒนา

สร้างแรงจูงใจการเข้าใช้งานศูนย์วิทยบริการของผู้เรียนให้มากขึ้น รวมทั้งจัดหาวัสดุ ครุภัณฑ์ ห้องเรียนเฉพาะทางให้ครบทุกสาขาวิชา

4.3 มาตรฐานที่ 3 การสร้างสังคมแห่งการเรียนรู้

4.3.1 ผลสัมฤทธิ์

1) ด้านความร่วมมือในการสร้างสังคมแห่งการเรียนรู้

1. การพัฒนาตนเองและการพัฒนาวิชาชีพ สถานศึกษาได้ส่งเสริมให้ครูผู้สอน ในเรื่องการพัฒนาตนเองและการพัฒนาวิชาชีพไม่ต่ำกว่า 12 ชม คิดเป็นร้อยละ 89.14 ระดับคุณภาพ อยู่ในระดับยอดเยี่ยม

2. การบริหารสถานศึกษาแบบมีส่วนร่วม ผู้บริหารสถานศึกษาให้ครูและบุคลากรทางการศึกษามีส่วนร่วม ในการดำเนินงานในเรื่องต่าง ๆ ในสถานศึกษา อย่างต่อเนื่อง อาทิ การกำหนดมาตรฐานการศึกษาของสถานศึกษา การจัดทำแผนพัฒนาสถานศึกษา เป็นต้น ระดับคุณภาพ อยู่ในระดับยอดเยี่ยม

3. การบริหารจัดการระบบฐานข้อมูลสารสนเทศเพื่อการบริหารจัดการสถานศึกษา ผู้บริหารได้จัดให้มีข้อมูลพื้นฐานที่จำเป็นสำหรับการบริหารสถานศึกษา มีระบบอินเทอร์เน็ตความเร็วสูง และระบบบริหารจัดการผู้เรียน EDR ระดับคุณภาพ อยู่ในระดับยอดเยี่ยม

4. การระดมทรัพยากรเพื่อการจัดการเรียนการสอน สถานศึกษามีแผนงาน โครงการในการระดมทรัพยากร เพื่อจัดการอาชีวศึกษาโดยอาศัยความร่วมมือกับสถานประกอบการและหน่วยงานอื่นๆ พร้อมทั้งมีครูผู้เชี่ยวชาญร่วมในการจัดการเรียนการสอน มีการจัดหาวัสดุครุภัณฑ์ตามแผนงานโครงการอย่างต่อเนื่อง ระดับคุณภาพ อยู่ในระดับยอดเยี่ยม

5. การบริการชุมชนและจิตอาสา สถานศึกษามีการบริหารจัดการ บริการชุมชน บริการวิชาการ บริการวิชาชีพ และจิตอาสา โดยมีส่วนร่วมทั้งผู้บริหาร ครู บุคลากรทางการศึกษา ระดับคุณภาพ อยู่ในระดับยอดเยี่ยม

2) ด้านนวัตกรรม สิ่งประดิษฐ์ งานสร้างสรรค์ งานวิจัย

1. ผลงานของผู้เรียนด้านนวัตกรรม สิ่งประดิษฐ์ งานสร้างสรรค์ หรืองานวิจัย สถานศึกษาได้ส่งเสริมให้ผู้เรียนได้ใช้ความรู้ความสามารถ คิดค้น สร้างสรรค์สิ่งประดิษฐ์และนวัตกรรม ส่งเสริมให้เข้าร่วมการแข่งขันในระดับต่างๆ ได้รับรางวัลระดับจังหวัด และระดับภาค ระดับคุณภาพ อยู่ในระดับดี

2. การจัดการเรียนการสอน สถานศึกษาส่งเสริมเรื่องการจัดการเรียนการสอน โดยกำหนดให้ครูผู้สอนมีคุณวุฒิการศึกษาตรงกับสาขาที่สอน จัดทำแผนการจัดการเรียนรู้ ใช้สื่อประกอบการสอน และจัดทำวิจัยแก้ปัญหาการจัดการเรียนรู้ คิดเป็นร้อยละ 100 อยู่ในระดับคุณภาพ ระดับยอดเยี่ยม

4.3.2 จุดเด่น

สถานศึกษาร่วมมือกับบุคคล ชุมชน องค์กรต่าง ๆ เพื่อสร้างสังคมแห่งการเรียนรู้ และมีกระบวนการจัดการเรียนการสอนที่มีประสิทธิภาพ ระดับคุณภาพ อยู่ในระดับยอดเยี่ยม

4.3.3 จุดที่ควรพัฒนา

ด้านความร่วมมือในการสร้างสังคมแห่งการเรียนรู้ ด้านนวัตกรรม สิ่งประดิษฐ์ งานสร้างสรรค์ งานวิจัย ของผู้เรียน มีผลงานในระดับภาค ซึ่งระดับคุณภาพ อยู่ในระดับดี สถานศึกษาควรส่งเสริมยกระดับให้มีคุณภาพสูงขึ้นในระดับชาติ หรือระดับนานาชาติ

4.3.4 ข้อเสนอแนะเพื่อการพัฒนา

ส่งเสริม สนับสนุน งบประมาณและจัดหาผู้มีความรู้ ความชำนาญร่วมสร้างสรรค์ สิ่งประดิษฐ์และนวัตกรรม ร่วมกันกับผู้เรียน เพื่อยกระดับให้มีระดับคุณภาพที่สูงขึ้น

ตารางที่ 4.1 สรุปคุณภาพการศึกษาของสถานศึกษาตามมาตรฐาน

ผลการประเมินคุณภาพการศึกษาของสถานศึกษา ตามมาตรฐานการอาชีวศึกษา พ.ศ.2561	คะแนนที่ได้
มาตรฐานที่ 1 คุณลักษณะของผู้สำเร็จการศึกษาอาชีวศึกษาที่พึงประสงค์	76.75
ประเด็นที่ 1.1 ด้านความรู้	76.67
ประเด็นที่ 1.2 ด้านทักษะและการประยุกต์ใช้	76.67
ประเด็นที่ 1.3 ด้านคุณธรรม จริยธรรม และคุณลักษณะที่พึงประสงค์	76.92
มาตรฐานที่ 2 การจัดการศึกษา	99.33
ประเด็นที่ 2.1 ด้านหลักสูตรอาชีวศึกษา	100.00
ประเด็นที่ 2.2 ด้านการจัดการเรียนการสอนอาชีวศึกษา	100.00
ประเด็นที่ 2.3 ด้านการบริหารจัดการ	97.33
ประเด็นที่ 2.4 ด้านการนำนโยบายสู่การปฏิบัติ	100.00
มาตรฐานที่ 3 การสร้างสังคมแห่งการเรียนรู้	92.50
ประเด็นที่ 3.1 ด้านความร่วมมือในการสร้างสังคมแห่งการเรียนรู้	100.00
ประเด็นที่ 3.2 ด้านนวัตกรรม สิ่งประดิษฐ์ งานสร้างสรรค์ งานวิจัย	85.00
สรุปผลการประเมินคุณภาพการศึกษาของสถานศึกษา	89.53
สรุป ระดับคุณภาพสถานศึกษา ยอดเยี่ยม (ร้อยละ 80 ขึ้นไป) ดีเลิศ (ร้อยละ 70.00 – 79.99) ดี (ร้อยละ 60.00 – 69.99) ปานกลาง (ร้อยละ 50.00 – 59.99) กำลังพัฒนา (น้อยกว่าร้อยละ 50.00)	

ส่วนที่ 5

ผลการประเมินคุณภาพการศึกษาของสถานศึกษา

ตามเกณฑ์การประเมินคุณภาพการศึกษาของสถานศึกษาอาชีวศึกษา

ให้สถานศึกษารายงานผลการประเมินคุณภาพการศึกษาของสถานศึกษาตามเกณฑ์การประเมินคุณภาพการศึกษาของสถานศึกษาอาชีวศึกษา จำนวน 5 ด้าน ตามระดับการจัดการศึกษาของสถานศึกษา ดังนี้

5.1 ผลการประเมินรายด้านและภาพรวม

สถานศึกษาที่จัดการศึกษาในระดับประกาศนียบัตรวิชาชีพ (ปวช.) และ หรือระดับประกาศนียบัตรวิชาชีพชั้นสูง (ปวส.) และ หรือการฝึกอบรมวิชาชีพ รายงานผลการประเมินคุณภาพการศึกษาของสถานศึกษา จำนวน 5 ด้าน 25 ข้อการประเมิน ดังนี้

5.1.1 ด้านผู้เรียนและผู้สำเร็จการศึกษา

การประเมินสมรรถนะผู้เรียนและผู้สำเร็จการศึกษาอาชีวศึกษา ที่เป็นผลมาจากการพัฒนาคุณภาพทางวิชาการ ทักษะและการประยุกต์ใช้ คุณธรรม จริยธรรมและคุณลักษณะที่พึงประสงค์ ปรากฏผลดังตารางที่ 5.1

ตารางที่ 5.1 ผลการประเมินด้านผู้เรียนและผู้สำเร็จการศึกษาโดยภาพรวมและจำแนกเป็นรายการประเมิน

ข้อที่	รายการประเมิน	ผลการประเมิน		ค่าน้ำหนัก (50)	คะแนนที่ได้จากการประเมิน (ค่าน้ำหนักXค่าคะแนน)
		คะแนน	ระดับคุณภาพ		
1	การดูแลและแนะแนวผู้เรียน	3	ดี	2	6
2	ผู้เรียนมีคุณลักษณะที่พึงประสงค์	3	ดี	2	6
3	ผู้เรียนมีสมรรถนะในการเป็นผู้ประกอบการหรือการประกอบอาชีพอิสระ	2	ปานกลาง	3	6
4	ผลงานของผู้เรียนด้านนวัตกรรม สิ่งประดิษฐ์ งานสร้างสรรค์ หรืองานวิจัย	3	ดี	3	9

ข้อที่	รายการประเมิน	ผลการประเมิน		ค่าน้ำหนัก (50)	คะแนนที่ได้ จากการประเมิน (ค่าน้ำหนักXค่า คะแนน)
		คะแนน	ระดับ คุณภาพ		
5	ผลการแข่งขันทักษะวิชาชีพ	3	ดี	2	6
6	ผลการประเมินมาตรฐานวิชาชีพ	5	ยอดเยี่ยม	20	100
7	ผลการทดสอบทางการศึกษาระดับชาติด้าน อาชีวศึกษา (V-NET)	4	ดีเลิศ	3	12
8	การมีงานทำและศึกษาต่อของผู้สำเร็จ การศึกษา	3	ดี	15	45
ผลรวมคะแนนที่ได้จากการประเมิน					190
ร้อยละของคะแนน ด้านที่ 1 = (ผลรวมคะแนนที่ได้ X 100) / 250					76
สรุป ระดับคุณภาพสถานศึกษา ด้านที่ 1 ด้านผู้เรียนและผู้สำเร็จการศึกษา ยอดเยี่ยม (ร้อยละ 80 ขึ้นไป) ดีเลิศ (ร้อยละ 70.00 – 79.99) ดี (ร้อยละ 60.00 – 69.99) ปานกลาง (ร้อยละ 50.00 – 59.99) กำลังพัฒนา (น้อยกว่าร้อยละ 50.00)					

5.1.2 ด้านหลักสูตรและการจัดการเรียนการสอน

สถานศึกษามีการพัฒนาหรือปรับปรุงหลักสูตรให้เป็นหลักสูตรฐานสมรรถนะอย่างเป็นระบบ มีการพัฒนาหลักสูตรฐานสมรรถนะ หรือปรับปรุงรายวิชา หรือปรับปรุงรายวิชาเดิม หรือกำหนดรายวิชาเพิ่มเติม และมีการส่งเสริมสนับสนุนให้ครูจัดทำแผนการจัดการเรียนรู้สู่การปฏิบัติที่เน้นผู้เรียนเป็นสำคัญ และนำไปใช้ในการจัดการเรียนการสอนอย่างมีคุณภาพ เพื่อพัฒนาผู้เรียนให้มีคุณลักษณะและทักษะที่จำเป็นในศตวรรษที่ 21 ปรากฏผลดังตารางที่ 5.2

ตารางที่ 5.2 ผลการประเมินด้านหลักสูตรและการจัดการเรียนการสอนโดยภาพรวมและจำแนกเป็นรายการประเมิน

ข้อที่	รายการประเมิน	ผลการประเมิน		ค่าน้ำหนัก (10)	คะแนนที่ได้จากการประเมิน (ค่าน้ำหนักXค่าคะแนน)
		คะแนน	ระดับคุณภาพ		
1. การพัฒนาหลักสูตรฐานสมรรถนะ				5	
1.1	การพัฒนาหลักสูตรฐานสมรรถนะอย่างเป็นระบบ	5	ยอดเยี่ยม	2	10
1.2	การพัฒนาหลักสูตรฐานสมรรถนะ หรือปรับปรุงรายวิชา หรือปรับปรุงรายวิชาเดิม หรือกำหนดรายวิชาเพิ่มเติม	5	ยอดเยี่ยม	3	15
2. การจัดการเรียนรู้สู่การปฏิบัติที่เน้นผู้เรียนเป็นสำคัญ				5	
2.1	คุณภาพของแผนการจัดการเรียนรู้สู่การปฏิบัติ	5	ยอดเยี่ยม	2	10
2.2	การจัดทำแผนการจัดการเรียนรู้สู่การปฏิบัติที่เน้นผู้เรียน เป็นสำคัญและนำไปใช้ในการจัดการเรียนการสอน	5	ยอดเยี่ยม	3	15
ผลรวมคะแนนที่ได้จากการประเมิน					50
ร้อยละของคะแนน ด้านที่ 2 = (ผลรวมคะแนนที่ได้ X 100) / 50					100
สรุป ระดับคุณภาพสถานศึกษา ด้านที่ 2 ด้านหลักสูตรและการจัดการเรียนการสอน ยอดเยี่ยม (ร้อยละ 80 ขึ้นไป) ดีเลิศ (ร้อยละ 70.00 – 79.99) ดี (ร้อยละ 60.00 – 69.99) ปานกลาง (ร้อยละ 50.00 – 59.99) กำลังพัฒนา (น้อยกว่าร้อยละ 50.00)					

5.1.3 ด้านครูผู้สอนและผู้บริหารสถานศึกษา

สถานศึกษามีการส่งเสริม สนับสนุนและพัฒนาครูผู้สอนให้มีความรู้ ความสามารถในการจัดการเรียนรู้ ตามมาตรฐานตำแหน่ง สายงานครูผู้สอน และผู้บริหารสถานศึกษามีทักษะในการบริหาร จัดการศึกษาให้บรรลุ เป้าหมายที่กำหนดไว้ ปรากฏผลดังตารางที่ 5.3

ตารางที่ 5.3 ผลการประเมินด้านครูผู้สอนและผู้บริหารสถานศึกษาโดยภาพรวมและจำแนกเป็นรายการ ประเมิน

ข้อที่	รายการประเมิน	ผลการประเมิน		ค่า น้ำหนัก (20)	คะแนนที่ได้ จากการประเมิน (ค่าน้ำหนักXค่า คะแนน)
		คะแนน	ระดับ คุณภาพ		
1. ครูผู้สอน				10	
1.1	การจัดการเรียนการสอน	5	ยอดเยี่ยม	5	25
1.2	การบริหารจัดการชั้นเรียน	5	ยอดเยี่ยม	3	15
1.3	การพัฒนาตนเองและพัฒนาวิชาชีพ	5	ยอดเยี่ยม	2	10
2. ผู้บริหารสถานศึกษา				10	
2.1	การบริหารสถานศึกษาแบบมีส่วนร่วม	5	ยอดเยี่ยม	5	25
2.2	การบริหารจัดการระบบข้อมูลสารสนเทศเพื่อการบริหารจัดการสถานศึกษา	5	ยอดเยี่ยม	5	25
ผลรวมคะแนนที่ได้จากการประเมิน					100
ร้อยละของคะแนน ด้านที่ 3 = (ผลรวมคะแนนที่ได้ X 100) / 100					100
สรุป ระดับคุณภาพสถานศึกษา ด้านที่ 3 ด้านครูผู้สอนและผู้บริหารสถานศึกษา					
ยอดเยี่ยม (ร้อยละ 80 ขึ้นไป) ดีเลิศ (ร้อยละ 70.00 – 79.99) ดี (ร้อยละ 60.00 – 69.99)					
ปานกลาง (ร้อยละ 50.00 – 59.99) กำลังพัฒนา (น้อยกว่าร้อยละ 50.00)					

5.1.4 ด้านการมีส่วนร่วม

สถานศึกษามีการส่งเสริม สนับสนุนให้สถานประกอบการ บุคคล ชุมชน องค์กรต่าง ๆ มีส่วนร่วมในการจัดการเรียนการสอนอาชีวศึกษาระบบทวิภาคี มีการระดมทรัพยากรในการจัดการเรียนการสอน เพื่อยกระดับและพัฒนาคุณภาพสถานศึกษา ปรากฏผลดังตารางที่ 5.4

ตารางที่ 5.4 ผลการประเมินด้านการมีส่วนร่วมโดยภาพรวมและจำแนกเป็นรายการประเมิน

ข้อที่	รายการประเมิน	ผลการประเมิน		ค่าน้ำหนัก (10)	คะแนนที่ได้จากการประเมิน (ค่าน้ำหนัก X ค่าคะแนน)
		คะแนน	ระดับคุณภาพ		
1	การจัดการอาชีวศึกษาระบบทวิภาคี	5	ยอดเยี่ยม	6	30
2	การระดมทรัพยากรเพื่อการจัดการเรียนการสอน	5	ยอดเยี่ยม	2	10
3	การบริการชุมชนและจิตอาสา	5	ยอดเยี่ยม	2	10
ผลรวมคะแนนที่ได้จากการประเมิน					50
ร้อยละของคะแนน ด้านที่ 4 = (ผลรวมคะแนนที่ได้ X 100) / 50					100
สรุป ระดับคุณภาพสถานศึกษา ด้านที่ 4 ด้านการมีส่วนร่วม					
ยอดเยี่ยม (ร้อยละ 80 ขึ้นไป) ดีเลิศ (ร้อยละ 70.00 – 79.99) ดี (ร้อยละ 60.00 – 69.99)					
ปานกลาง (ร้อยละ 50.00 – 59.99) กำลังพัฒนา (น้อยกว่าร้อยละ 50.00)					

5.1.5 ด้านปัจจัยพื้นฐาน

สถานศึกษาดำเนินการพัฒนาและดูแลสภาพแวดล้อม ภูมิทัศน์ อาคารสถานที่ ห้องเรียน ห้องปฏิบัติการ แหล่งการเรียนรู้ โรงฝึกงาน หรืองานฟาร์ม และสิ่งอำนวยความสะดวกให้มีความพร้อมและเพียงพอต่อการใช้งานของผู้เรียนหรือผู้รับบริการ เอื้อต่อการจัดการเรียนรู้ สอดคล้องกับบริบทของสถานศึกษา ปรากฏผลดังตารางที่ 5.5

ตารางที่ 5.5 ผลการประเมินด้านปัจจัยพื้นฐานโดยภาพรวมและจำแนกเป็นรายการประเมิน

ข้อที่	รายการประเมิน	ผลการประเมิน		ค่าน้ำหนัก (10)	คะแนนที่ได้จากการประเมิน (ค่าน้ำหนัก X ค่าคะแนน)
		คะแนน	ระดับคุณภาพ		
1	อาคารสถานที่ ห้องเรียน ห้องปฏิบัติการ โรงฝึกงาน หรืองานฟาร์ม	5	ยอดเยี่ยม	2	10
2	ระบบสาธารณูปโภคพื้นฐาน	5	ยอดเยี่ยม	2	10
3	แหล่งเรียนรู้และศูนย์วิทยบริการ	3	ดี	2	6
4	ระบบอินเทอร์เน็ตความเร็วสูงเพื่อการใช้งานด้านสารสนเทศภายในสถานศึกษา	5	ยอดเยี่ยม	2	10
5	การเข้าถึงระบบอินเทอร์เน็ตความเร็วสูงเพื่อการจัดการเรียนการสอนในชั้นเรียน	5	ยอดเยี่ยม	2	10
ผลรวมคะแนนที่ได้จากการประเมิน					46
ร้อยละของคะแนน ด้านที่ 5 = (ผลรวมคะแนนที่ได้ X 100) / 50					92
สรุป ระดับคุณภาพสถานศึกษา ด้านที่ 5 ด้านปัจจัยพื้นฐาน					
ยอดเยี่ยม (ร้อยละ 80 ขึ้นไป) ดีเลิศ (ร้อยละ 70.00 – 79.99) ดี (ร้อยละ 60.00 – 69.99)					
ปานกลาง (ร้อยละ 50.00 – 59.99) กำลังพัฒนา (น้อยกว่าร้อยละ 50.00)					

5.1.6 ผลการประเมินในภาพรวมของสถานศึกษา

สรุปผลการประเมินในภาพรวมของสถานศึกษาทั้ง 5 ด้าน ปรากฏผลดังตารางที่ 5.6

ตารางที่ 5.6 ผลการประเมินในภาพรวมของสถานศึกษาจำแนกเป็นรายด้าน

ที่	ด้านการประเมิน	ค่าน้ำหนัก (100)	คะแนนที่ได้จากการประเมินแต่ละด้าน	ร้อยละของคะแนนที่ได้จากการประเมิน (ผลรวมคะแนนที่ได้จากการประเมินของด้าน X น้ำหนักคะแนนของด้าน) / คะแนนรวมของด้าน
1	ผู้เรียนและผู้สำเร็จการศึกษา	50	190	$(190 \times 50) / 250 = 38.00$
2	หลักสูตรและการจัดการเรียนการสอน	10	50	$(50 \times 10) / 50 = 10.00$
3	ครูผู้สอนและผู้บริหารสถานศึกษา	20	100	$(100 \times 20) / 100 = 20.00$
4	การมีส่วนร่วม	10	50	$(50 \times 10) / 50 = 10.00$
5	ปัจจัยพื้นฐาน	10	46	$(46 \times 10) / 50 = 9.20$
ร้อยละคะแนนที่ได้จากการประเมินในภาพรวม			436	87.20

สรุป ระดับคุณภาพการศึกษาของสถานศึกษา
 ยอดเยี่ยม (ร้อยละ 80 ขึ้นไป) ดีเลิศ (ร้อยละ 70.00 – 79.99) ดี (ร้อยละ 60.00 – 69.99)
 ปานกลาง (ร้อยละ 50.00 – 59.99) กำลังพัฒนา (น้อยกว่าร้อยละ 50.00)

ส่วนที่ 6

แผนพัฒนาเพื่อยกระดับคุณภาพการจัดการศึกษาของสถานศึกษา

ประเด็นการพัฒนาเพื่อยกระดับคุณภาพการจัดการศึกษาของสถานศึกษา	แผนพัฒนาเพื่อยกระดับคุณภาพการจัดการศึกษาของสถานศึกษา (แผนงาน โครงการ กิจกรรม)
<p>กลยุทธ์ที่ 1 พัฒนานักเรียนนักศึกษาให้มีคุณภาพและมาตรฐาน ตามมาตรฐานอาชีวศึกษา เป้าประสงค์ นักเรียนนักศึกษามีความรู้ ทักษะ และคุณลักษณะที่พึงประสงค์ ตามมาตรฐานอาชีวศึกษา</p>	<p>แผนงาน โครงการ 1. โครงการสอบมาตรฐานวิชาชีพ 2. โครงการทิว V-net 3. โครงการส่งเสริมคุณธรรม จริยธรรม และค่านิยมที่พึงประสงค์ 4. โครงการปัจฉิมนิเทศแนะแนวความรู้การศึกษาต่อและการมีงานทำ 5.โครงการติดตามผู้เรียนที่จบการศึกษาต่อและประกอบอาชีพ 6. โครงการ TO BE NUMBER ONE 7. โครงการส่งเสริมการเป็นผู้ประกอบการ 8. โครงการแข่งขันทักษะ ตัวชี้วัด 1. ผู้เรียนสอบผ่านมาตรฐานวิชาชีพ ไม่ต่ำกว่าร้อยละ 80 2. ผลการทดสอบ V-NET ไม่ต่ำกว่า ร้อยละ 60 3. ระดับคุณภาพในการดำเนินงานตามกิจกรรม (อวท.) มีระดับคุณภาพไม่ต่ำกว่าระดับ ดี 4. จำนวนผู้สำเร็จการศึกษาได้ศึกษาต่อหรือมีงานทำ ไม่ต่ำกว่าร้อยละ 60 5. ผู้เรียนห่างไกลยาเสพติดและไม่มีปัญหาในวัยเรียนเป็นนักเรียนนักศึกษาที่มีคุณภาพ ไม่ต่ำกว่าร้อยละ 80 6. ระดับคุณภาพในการดำเนินงานศูนย์บ่มเพาะ มีระดับคุณภาพไม่ต่ำกว่า 2 ดาว 7. ผลการแข่งขันทักษะ ได้รับรางวัลในระดับต่าง ๆ ผลงานอย่างน้อย 1 ชิ้น ได้รับรางวัล ไม่ต่ำกว่า ระดับภาค</p>
<p>กลยุทธ์ที่ 2 พัฒนาหลักสูตรฐานสมรรถนะและกระบวนการจัดการเรียนการสอน เป้าประสงค์ มีแผนการจัดการเรียนรู้ที่เน้นผู้เรียนเป็นสำคัญและกระบวนการจัดการเรียนการสอนที่มีประสิทธิภาพ</p>	<p>แผนงาน โครงการ 1. โครงการสำรวจความต้องการของสถานประกอบการเพื่อพัฒนาการเรียนการสอน 2. โครงการจัดหาวัสดุ ครุภัณฑ์ และสื่อประกอบการเรียนการสอน 3. โครงการพัฒนาระบบสารสนเทศ ระบบบริหารจัดการที่ทันสมัย เพื่อพัฒนาการจัดการเรียนการสอน ตัวชี้วัด 1. มีแผนการจัดการเรียนรู้ที่เน้นผู้เรียนเป็นสำคัญและนำไปใช้ในการจัดการเรียนการ</p>

ประเด็นการพัฒนาเพื่อยกระดับคุณภาพการจัดการศึกษาของสถานศึกษา	แผนพัฒนาเพื่อยกระดับคุณภาพการจัดการศึกษาของสถานศึกษา (แผนงาน โครงการ กิจกรรม)
	สอน ไม่ต่ำกว่าร้อยละ 80 ของรายวิชา 2. มีสื่อประกอบการเรียนการสอน ไม่ต่ำกว่าร้อยละ 80 ของรายวิชา 3. ครูผู้สอนใช้ระบบสารสนเทศบริหารจัดการชั้นเรียน ไม่ต่ำกว่าร้อยละ 80 4. มีระบบอินเทอร์เน็ตความเร็วสูงประกอบการเรียนการสอน ครอบคลุมห้องเรียนทั้งหมด ไม่ต่ำกว่าร้อยละ 80
กลยุทธ์ที่ 3 ส่งเสริมให้ครูพัฒนาตนเองและพัฒนาวิชาชีพ เป้าประสงค์ ครูพัฒนาตนเองและพัฒนาวิชาชีพเพื่อใช้ในการพัฒนาการเรียนการสอนอย่างมีประสิทธิภาพ	แผนงาน โครงการ 1. โครงการฝึกอบรมพัฒนาครู 2. โครงการศึกษาดูงาน ตัวชี้วัด 1. ครูได้รับการฝึกอบรมไม่น้อยกว่า 12 ชม./ปี ไม่ต่ำกว่าร้อยละ 80 2. ครูใช้ความรู้ที่ได้รับจากการฝึกอบรมมาใช้ในการจัดการเรียนการสอนไม่ต่ำกว่าร้อยละ 80
กลยุทธ์ที่ 4 ส่งเสริมการสร้างนวัตกรรมและงานวิจัยของครูและนักเรียน เป้าประสงค์ มีการสร้างนวัตกรรมและงานวิจัยของครูและนักเรียนผลงานมีคุณภาพและมีประโยชน์	แผนงาน โครงการ 1. โครงการจัดทำนวัตกรรมและงานวิจัย ของครูและนักเรียน 2. โครงการจัดประกวดสิ่งประดิษฐ์ของคนรุ่นใหม่ ตัวชี้วัด 1. นวัตกรรมหรืองานวิจัยของครูและนักเรียนมีคุณภาพและมีประโยชน์ ได้รับรางวัลในระดับต่าง ๆ 2. ผลการประกวดสิ่งประดิษฐ์ ได้รับรางวัลในระดับต่าง ๆ ผลงานอย่างน้อย 1 ชิ้น ได้รับรางวัล ไม่ต่ำกว่า ระดับภาค
กลยุทธ์ที่ 5 ส่งเสริมการบริการวิชาการและบริการสังคมของผู้บริหาร ครู บุคลากรทางการศึกษา และผู้เรียน เป้าประสงค์ ผู้บริหาร ครู บุคลากรทางการศึกษา และผู้เรียนเข้าร่วม กิจกรรมบริการชุมชน บริการวิชาการ บริการวิชาชีพ ร่วมกิจกรรมจิตอาสา และมีนวัตกรรมในการบริการ	แผนงาน โครงการ 1. โครงการบริการชุมชนและจิตอาสา 2. โครงการ Fix it center และการบริการชุมชน ตัวชี้วัด ระดับคุณภาพในการบริการชุมชนและจิตอาสา ระดับคุณภาพ ไม่ต่ำกว่า ระดับดี
กลยุทธ์ที่ 6 สร้างเสริมความร่วมมือระหว่างภาครัฐและเอกชน เป้าประสงค์ ภาครัฐและเอกชนให้ความช่วยเหลือร่วมพัฒนาการจัดการศึกษาอย่างมีประสิทธิภาพ	แผนงาน โครงการ 1. โครงการลงนามความร่วมมือระหว่างสถานศึกษาและสถานประกอบการ 2. โครงการแนะแนวสัจจกรเชิงรุก 3. โครงการทวิภาคี 4. โครงการจัดหาวิทยากรหรือผู้เชี่ยวชาญให้ความรู้

ประเด็นการพัฒนาเพื่อยกระดับคุณภาพการจัดการศึกษาของสถานศึกษา	แผนพัฒนาเพื่อยกระดับคุณภาพการจัดการศึกษาของสถานศึกษา (แผนงาน โครงการ กิจกรรม)
	<p>ผู้เรียน 5. โครงการติดตามผู้เรียนที่จบการศึกษาเข้าศึกษาต่อและประกอบอาชีพ ตัวชี้วัด 1. สถานประกอบการที่ร่วมจัดการศึกษา มีอัตราส่วนสถานประกอบการ 1 แห่งต่อผู้เรียนไม่เกิน 40 คน 2. นักเรียนนักศึกษาเข้าใหม่เพิ่มขึ้นไม่ต่ำกว่าร้อยละ 2/ปี 3. มีการนิเทศนักเรียนนักศึกษาอย่างน้อย 1 ครั้งในการฝึกงานหรือฝึกประสบการณ์ 4. มีระดับคุณภาพในการจัดการระบบทวิภาคี ระดับคุณภาพ ไม่ต่ำกว่าระดับดี 5. มีวิทยากรหรือผู้เชี่ยวชาญร่วมพัฒนาผู้เรียนไม่ต่ำกว่าร้อยละ 80 ของจำนวนสาขาวิชาที่เปิดสอน</p>
<p>กลยุทธ์ที่ 7 พัฒนาสภาพแวดล้อมให้เอื้อต่อการเรียนรู้ เป้าประสงค์ พัฒนา อาคารสถานที่ ห้องเรียน ห้องปฏิบัติการ ศูนย์วิทยบริการ ระบบสาธารณูปโภคพื้นฐาน สภาพแวดล้อม ให้สวยงาม สะอาด สะดวกสบาย ร่มรื่น และทันสมัย ให้เอื้อต่อการเรียนรู้</p>	<p>แผนงาน โครงการ 1. โครงการปรับปรุงอาคารสถานที่ 2. โครงการปรับปรุงภูมิทัศน์ 3. โครงการปรับปรุงระบบสาธารณูปโภคพื้นฐาน 4. โครงการพัฒนาแหล่งเรียนรู้และศูนย์วิทยบริการ ตัวชี้วัด 1. ระดับคุณภาพในการพัฒนา อาคารสถานที่ ห้องเรียน ห้องปฏิบัติการ และการดูแลสภาพแวดล้อม มีระดับคุณภาพ ไม่ต่ำกว่าระดับ ดี 2. ระดับคุณภาพในการพัฒนา ระบบสาธารณูปโภคพื้นฐาน มีระดับคุณภาพ ไม่ต่ำกว่าระดับ ดี 3. ระดับคุณภาพในการพัฒนา แหล่งเรียนรู้และศูนย์วิทยบริการ มีระดับคุณภาพ ไม่ต่ำกว่าระดับ ดี</p>