



มาตรฐานและเกณฑ์การประเมินคุณภาพการศึกษา
วิทยาลัยเทคนิคพังงา
ตามมาตรฐานการอาชีวศึกษา พ.ศ.2561

งานประกันคุณภาพและมาตรฐานการศึกษา
วิทยาลัยเทคนิคพังงา
สำนักงานคณะกรรมการการอาชีวศึกษา

คำชี้แจง

มาตรฐานและเกณฑ์การประเมินคุณภาพการศึกษาของวิทยาลัยเทคนิคพังงา ตามมาตรฐานการอาชีวศึกษา พ.ศ. 2561 จัดทำขึ้นเพื่อเป็นแนวทางในการประเมินผล และติดตามตรวจสอบคุณภาพการศึกษาของวิทยาลัยฯ ตามมาตรฐานการอาชีวศึกษา พ.ศ.2561 ซึ่งมีสาระสำคัญ ประกอบด้วยเกณฑ์การประเมินคุณภาพการศึกษา ตามมาตรฐานการอาชีวศึกษา พ.ศ. 2561 จำนวน 5 ด้าน ได้แก่ ด้านผู้เรียน และผู้สำเร็จการศึกษา ด้านหลักสูตรและการจัดการเรียนการสอน ด้านครูผู้สอนและผู้บริหารสถานศึกษา ด้านการมีส่วนร่วม และด้านปัจจัยพื้นฐาน เพื่อนำมาสรุปเป็นผลการประเมินคุณภาพภายในของวิทยาลัยฯ รายงานหน่วยงานต้นสังกัด และเปิดเผยต่อสาธารณชน

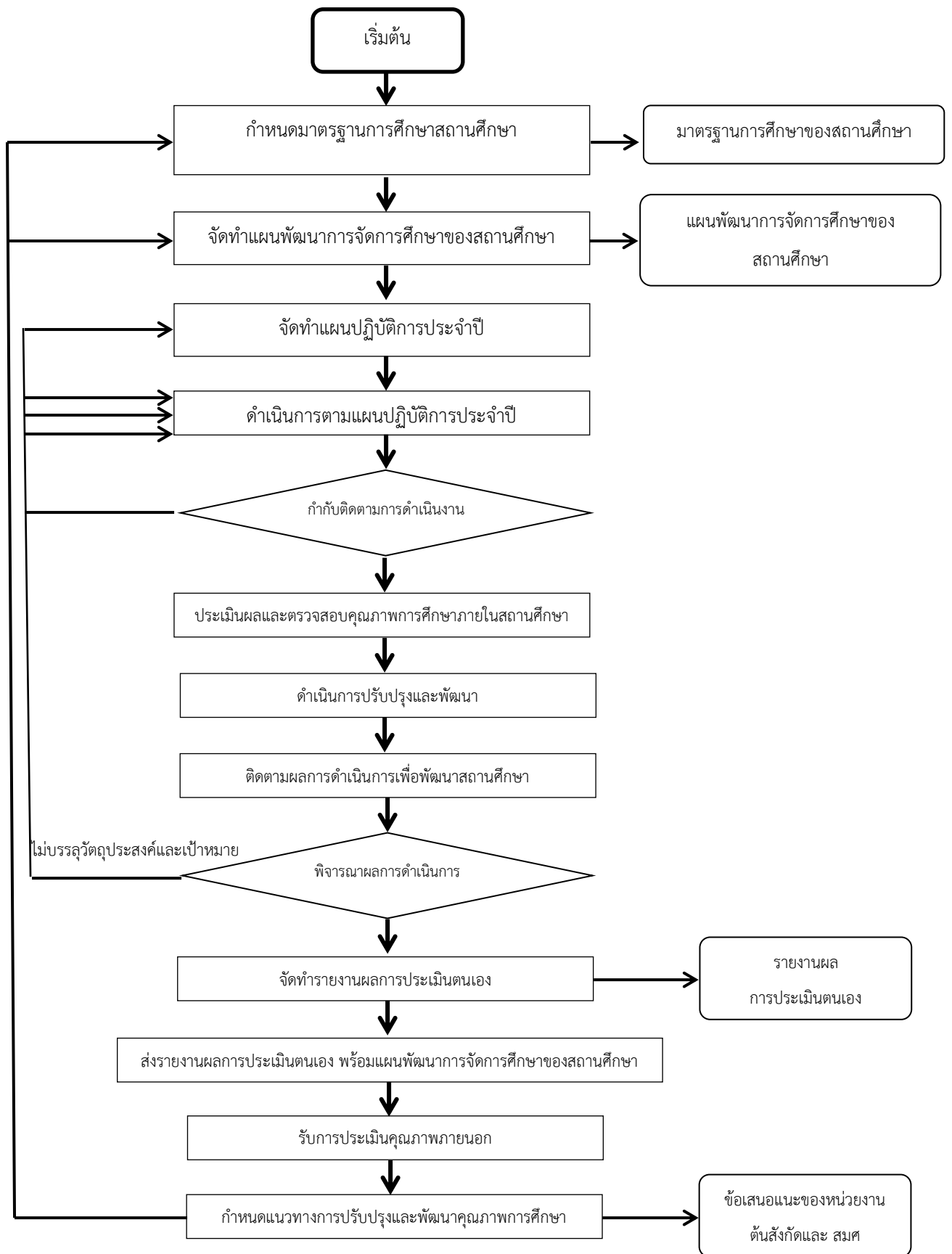
งานประกันคุณภาพและมาตรฐานการศึกษา
วิทยาลัยเทคนิคพังงา

สารบัญ

	หน้า
คำนำ	
1.1 ระบบการประกันคุณภาพการศึกษาภายในสถานศึกษา	1
1.2 หลักเกณฑ์และแนวปฏิบัติการประกันคุณภาพการศึกษาภายในสถานศึกษา	4
1.3 การกำหนดมาตรฐานการศึกษาของสถานศึกษา	5
1.4 การจัดทำแผนพัฒนาการจัดการศึกษาของสถานศึกษา	7
1.5 มาตรฐานการศึกษาของวิทยาลัยเทคนิคพังงา	8
1.6 คุณภาพการศึกษาของวิทยาลัยเทคนิคพังงาตามมาตรฐานการอาชีวศึกษา พ.ศ.2561	10
1.7 เกณฑ์การประเมินคุณภาพการศึกษาของวิทยาลัยเทคนิคพังงา	14
ตามมาตรฐานการอาชีวศึกษา พ.ศ.2561	
-ด้านที่ 1 ด้านผู้เรียนและผู้สำเร็จการศึกษา	14
-ด้านที่ 2 ด้านหลักสูตรและการจัดการเรียนการสอน	24
-ด้านที่ 3 ด้านครูผู้สอนและผู้บริหารสถานศึกษา	28
-ด้านที่ 4 ด้านการมีส่วนร่วม	36
-ด้านที่ 5 ด้านปัจจัยพื้นฐาน	40

1.1 ระบบการประกันคุณภาพการศึกษาภายในสถานศึกษา

กฎกระทรวงการประกันคุณภาพการศึกษา พ.ศ.2561 ข้อ 3 กำหนดให้สถานศึกษาแต่ละแห่งจัดให้มีระบบการประกันคุณภาพการศึกษาภายในสถานศึกษา โดยกำหนดมาตรฐานการศึกษาของสถานศึกษาให้เป็นไปตามมาตรฐานการศึกษาแต่ละระดับและประเภทการศึกษาที่รัฐมนตรีกำหนดว่ากระทรวงศึกษาธิการประกาศกำหนด พร้อมทั้งจัดทำแผนพัฒนาการจัดการศึกษาของสถานศึกษาที่มุ่งคุณภาพตามมาตรฐานการศึกษา และดำเนินการตามแผนที่กำหนดไว้ จัดให้มีการประเมินผลและตรวจสอบคุณภาพการศึกษาภายในสถานศึกษา ติดตามผลการดำเนินการ เพื่อพัฒนาสถานศึกษาให้มีคุณภาพตามมาตรฐานการศึกษา และจัดส่งรายงานผลการประเมินตนเองพร้อมแผนพัฒนาการจัดการศึกษาของสถานศึกษาให้หน่วยงานต้นสังกัด หรือหน่วยงานที่กำกับดูแลสถานศึกษาเป็นประจำทุกปีการศึกษา ซึ่งสามารถแสดงระบบการประกันคุณภาพการศึกษาภายในสถานศึกษา ได้ดังภาพที่ 1.1



ภาพที่ 1.1 แสดงระบบการประกันคุณภาพการศึกษาภายในสถานศึกษา

สถานศึกษาจัดให้มีระบบการประกันคุณภาพภายในสถานศึกษา ดังนี้

1. กำหนดมาตรฐานการศึกษาของสถานศึกษาให้เป็นไปตามมาตรฐานการอาชีวศึกษา
2. จัดทำแผนพัฒนาการจัดการศึกษาของสถานศึกษาที่มุ่งคุณภาพตามมาตรฐานการอาชีวศึกษาของสถานศึกษา
3. จัดทำแผนปฏิบัติการประจำปีแต่ละปีให้สอดคล้องกับแผนพัฒนาการจัดการศึกษาของสถานศึกษา
4. ดำเนินการตามแผนงาน โครงการในเวลาที่ระบุไว้ในแผนปฏิบัติการประจำปี
5. กำกับติดตามการปฏิบัติงานตามแผนงาน โครงการในเวลาที่ระบุไว้ในแผนปฏิบัติการประจำปี
6. ประเมินผลและตรวจสอบคุณภาพการศึกษาภายในสถานศึกษา
7. นำผลจากการประเมินและตรวจสอบคุณภาพการศึกษาภายในสถานศึกษามาเป็นแนวทางในการปรับปรุงและพัฒนาการจัดการศึกษาให้มีคุณภาพตามมาตรฐานการอาชีวศึกษาของสถานศึกษา
8. ติดตามผลการดำเนินการเพื่อพัฒนาสถานศึกษา หากไม่บรรลุวัตถุประสงค์และเป้าหมายที่กำหนดไว้ อาจต้องพิจารณาปรับปรุงแผนปฏิบัติการประจำปีหรือปรับปรุงการดำเนินการตามแผนปฏิบัติการประจำปีตามความจำเป็นและเหมาะสม
9. จัดทำรายงานผลการประเมินตนเอง (Self Assessment Report : SAR) ตามมาตรฐานการศึกษาของสถานศึกษาเมื่อสิ้นปีการศึกษาเป็นประจำทุกปี
10. ส่งรายงานผลการประเมินตนเอง (SAR) พร้อมแผนพัฒนาการจัดการศึกษาของสถานศึกษาให้หน่วยงานต้นสังกัดหรือหน่วยงานที่กำกับดูแลสถานศึกษาเป็นประจำทุกปีการศึกษา
11. รับการประเมินคุณภาพภายนอกจากสำนักงานรับรองมาตรฐานและประเมินคุณภาพการศึกษา (องค์การมหาชน) ตามช่วงเวลาที่กำหนด
12. นำข้อเสนอแนะจากการวิเคราะห์รายงานผลการประเมินตนเอง (SAR) ของหน่วยงานต้นสังกัดหรือหน่วยงานที่กำกับดูแลสถานศึกษา และข้อเสนอแนะจากการประเมินคุณภาพภายนอกของสำนักงานรับรองมาตรฐานและประเมินคุณภาพการศึกษา (องค์การมหาชน) มากำหนดแนวทางการปรับปรุงและพัฒนาคุณภาพการศึกษา โดยอาจต้องพิจารณาปรับปรุงมาตรฐานการศึกษาของสถานศึกษา แผนพัฒนาการจัดการศึกษาของสถานศึกษา แผนปฏิบัติการประจำปี รวมทั้งการดำเนินการตามแผนปฏิบัติการประจำปีตามความจำเป็นและเหมาะสม

1.2 หลักเกณฑ์และแนวปฏิบัติการประกันคุณภาพการศึกษาภายในสถานศึกษา

1.2.1 หลักเกณฑ์

ให้สถานศึกษาจัดทำมาตรฐานการศึกษาของสถานศึกษา ให้เป็นไปตามมาตรฐานการอาชีวศึกษา ที่รัฐมนตรีว่าการกระทรวงศึกษาธิการประกาศกำหนด

1.2.2 แนวปฏิบัติ

ให้สถานศึกษาดำเนินการจัดระบบการประกันคุณภาพการศึกษาภายในสถานศึกษา ดังนี้

1) กำหนดมาตรฐานการศึกษาของสถานศึกษาให้เป็นไปตามมาตรฐานการอาชีวศึกษา ที่รัฐมนตรีว่าการกระทรวงศึกษาธิการประกาศกำหนด และอาจเพิ่มมาตรฐานการศึกษาหรือประเด็นการประเมินได้ตามบริบทของสถานศึกษา เพื่อใช้ในการประกันคุณภาพการศึกษาภายในสถานศึกษา โดยการมีส่วนร่วมของบุคลากรในสถานศึกษา ผู้เรียน ผู้ปกครอง ชุมชน สถานประกอบการ และหน่วยงานที่เกี่ยวข้องทั้งภาครัฐและเอกชน

2) จัดทำแผนพัฒนาการจัดการศึกษาของสถานศึกษาที่มุ่งคุณภาพตามมาตรฐานการศึกษาของสถานศึกษา โดยการมีส่วนร่วมของบุคลากรในสถานศึกษา ผู้เรียน ผู้ปกครอง ชุมชน สถานประกอบการ และหน่วยงานที่เกี่ยวข้องทั้งภาครัฐและเอกชน

3) จัดทำแผนปฏิบัติการประจำปีของสถานศึกษา และดำเนินการตามแผนปฏิบัติการประจำปี โดยมีการกำกับติดตามผลการดำเนินการตามแผน

4) การประเมินผลและตรวจสอบคุณภาพการศึกษาภายในสถานศึกษา การจัดทำรายงานผลการประเมินตนเอง และการจัดส่งรายงานผลการประเมินตนเองพร้อมแผนพัฒนาการจัดการศึกษาของสถานศึกษา ให้หน่วยงานต้นสังกัดหรือหน่วยงานที่กำกับดูแลสถานศึกษา

5) กำหนดแนวทางการติดตามผลการดำเนินการ เพื่อพัฒนาคุณภาพการศึกษาของสถานศึกษา ให้มีคุณภาพตามมาตรฐานการศึกษาของสถานศึกษาจัดทำรายงานประจำปี

1.3 การกำหนดมาตรฐานการศึกษาของสถานศึกษา

การกำหนดมาตรฐานการศึกษาของสถานศึกษามีความสำคัญในการดำเนินการประกันคุณภาพภายในของสถานศึกษา ซึ่งกฎกระทรวงการประกันคุณภาพการศึกษา พ.ศ. 2561 ข้อ 3 กำหนดให้สถานศึกษาจัดให้มีระบบการประกันคุณภาพการศึกษาภายในสถานศึกษา โดยระบุให้การกำหนดมาตรฐานการศึกษาของสถานศึกษาเป็นองค์ประกอบแรกในการพัฒนาระบบประกันคุณภาพภายในของสถานศึกษา

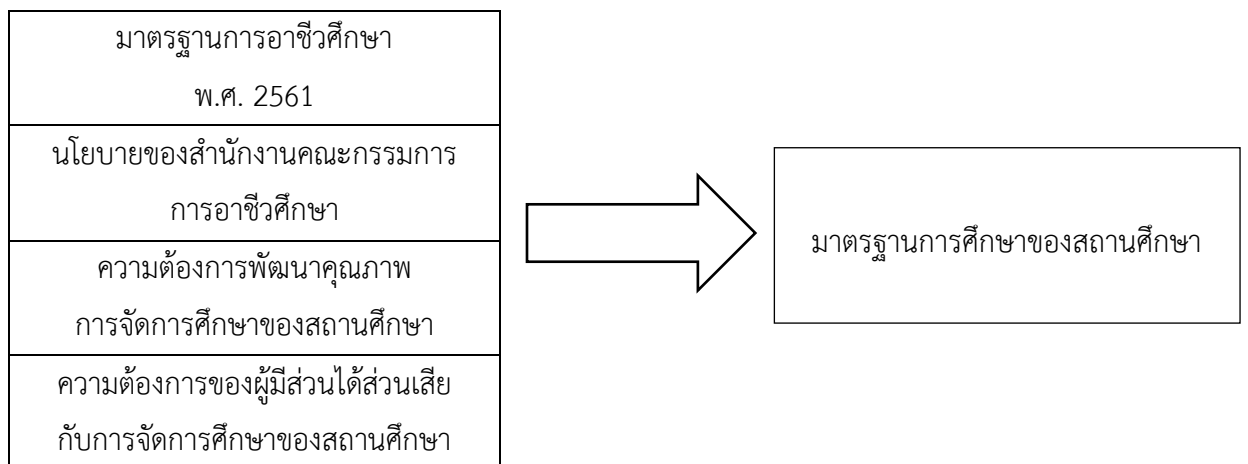
1.3.1 ความสำคัญของมาตรฐานการศึกษาของสถานศึกษา

มาตรฐานการศึกษาของสถานศึกษา มีความสำคัญต่อระบบการประกันคุณภาพการศึกษาภายในสถานศึกษา ดังนี้

- 1) เป็นกรอบในการพัฒนาคุณภาพการจัดการศึกษาของสถานศึกษาให้เป็นที่ไปตามเจตนารมณ์ของการจัดการศึกษาทั้งในระดับชาติ ระดับหน่วยงานต้นสังกัดหรือหน่วยงานที่กำกับดูแลสถานศึกษา ระดับสถานศึกษาและความต้องการของผู้มีส่วนได้ส่วนเสียกับการจัดการศึกษาของสถานศึกษา
- 2) เป็นแนวทางในการจัดทำแผนพัฒนาการจัดการศึกษาของสถานศึกษา
- 3) เป็นกรอบในการจัดทำเครื่องมือเพื่อประเมินผลและตรวจสอบคุณภาพภายในสถานศึกษา

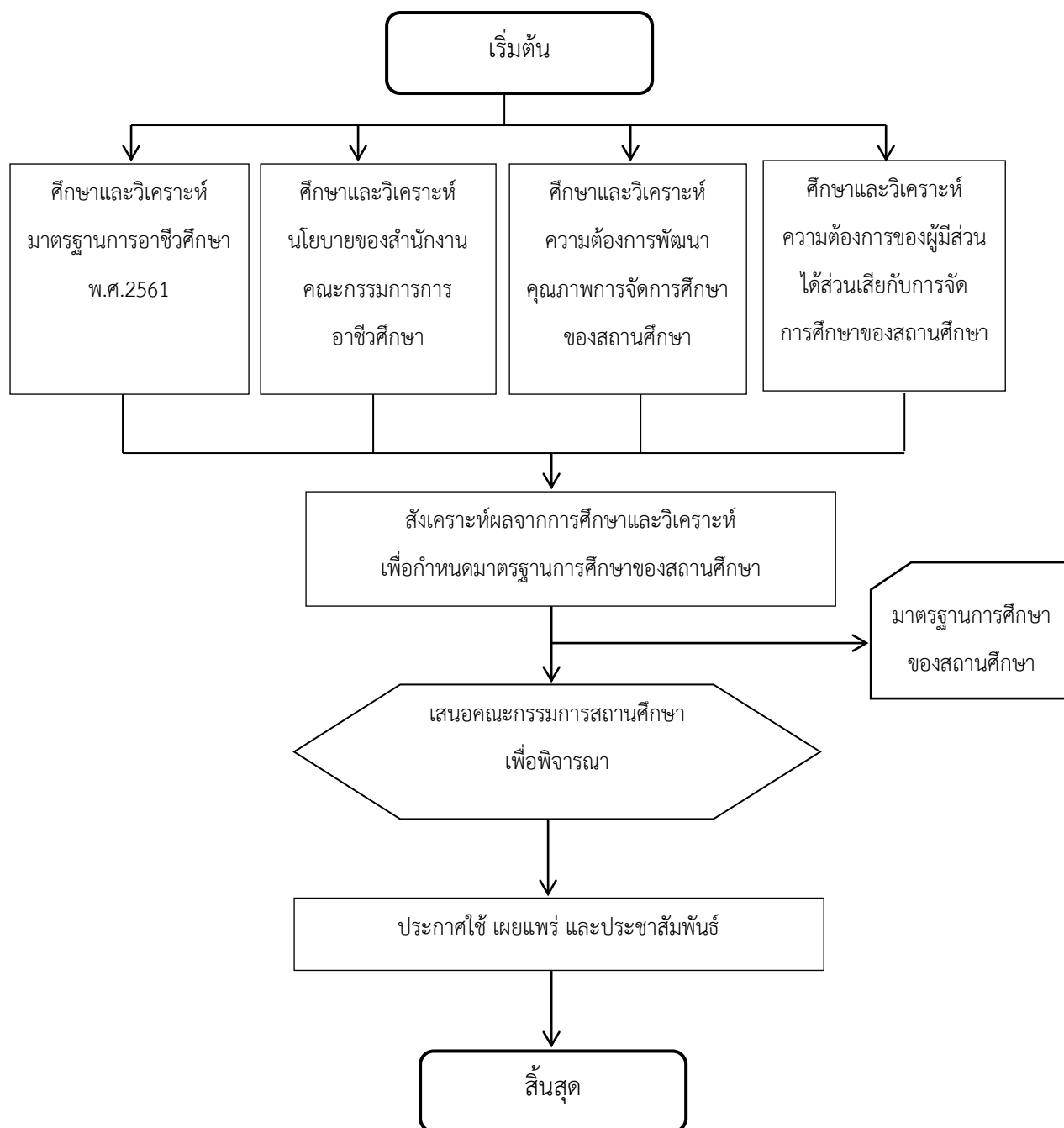
1.3.2 กรอบแนวคิดในการกำหนดมาตรฐานการศึกษาของสถานศึกษา

มาตรฐานการศึกษาของสถานศึกษาได้มาจากการศึกษา วิเคราะห์ และสังเคราะห์ มาตรฐานการอาชีวศึกษาที่รัฐมนตรีว่าการกระทรวงศึกษาธิการประกาศกำหนด นโยบายของสำนักงานคณะกรรมการการอาชีวศึกษา ความต้องการพัฒนาคุณภาพการจัดการศึกษาของสถานศึกษา และความต้องการของผู้มีส่วนได้ส่วนเสียกับการจัดการศึกษาของสถานศึกษา ซึ่งสามารถกำหนดเป็นกรอบแนวคิดในการกำหนดมาตรฐานการศึกษาของ สถานศึกษา ดังภาพที่ 1.2



ภาพที่ 1.2 แสดงกรอบแนวคิดในการกำหนดมาตรฐานการศึกษาของสถานศึกษา

1.3.3 กระบวนการกำหนดมาตรฐานการศึกษาของสถานศึกษา



ภาพที่ 1.3 แสดงกระบวนการกำหนดมาตรฐานการศึกษาของสถานศึกษา

กระบวนการกำหนดมาตรฐานการศึกษาของสถานศึกษามีขั้นตอนในการดำเนินการดังนี้

ขั้นตอนที่ 1 ศึกษา วิเคราะห์ และสังเคราะห์ มาตรฐานการอาชีวศึกษา นโยบายของสำนักงานคณะกรรมการการอาชีวศึกษา ความต้องการในการพัฒนาคุณภาพการจัดการศึกษาจากผลการประเมินและติดตามตรวจสอบคุณภาพการศึกษา ทั้งภายในและภายนอกสถานศึกษา ความต้องการของผู้มีส่วนได้ส่วนเสียกับการจัดการศึกษาของสถานศึกษา ได้แก่ สถานประกอบการ หน่วยงาน องค์กรสถาบันการศึกษา ที่รับผู้สำเร็จการศึกษาของสถานศึกษาเข้าทำงานหรือศึกษาต่อ ชุมชน ผู้ปกครอง ผู้เรียน ครู คณาจารย์ของสถานศึกษา เป็นต้น

ขั้นตอนที่ 2 นำผลการศึกษา วิเคราะห์ และสังเคราะห์จากขั้นตอนที่ 1 มากำหนดมาตรฐานและประเด็นการประเมิน เพื่อกำหนดเป็นมาตรฐานการศึกษาของสถานศึกษา

ขั้นตอนที่ 3 นำมาตรฐานการศึกษาของสถานศึกษาที่ได้รับความเห็นชอบจากคณะกรรมการสถานศึกษาประกาศใช้ เผยแพร่และประชาสัมพันธ์ให้ครู คณาจารย์ และบุคลากรของสถานศึกษา รวมทั้งผู้มีส่วนเกี่ยวข้องทราบอย่างทั่วถึง เพื่อนำสู่การปฏิบัติ

1.4 การจัดทำแผนพัฒนาการจัดการศึกษาของสถานศึกษา

1.4.1 ความสำคัญของแผนพัฒนาการจัดการศึกษาของสถานศึกษา

การจัดการศึกษาไปสู่ความสำเร็จตามเจตนารมณ์หรือเป้าประสงค์ที่กำหนดให้ จำเป็นต้องมีกระบวนการบริหารจัดการที่ดี และปัจจัยที่สำคัญของกระบวนการบริหารจัดการที่ดี ได้แก่ การวางแผน ดังนั้น กฎกระทรวงการประกันคุณภาพการศึกษา พ.ศ. 2561 จึงระบุให้สถานศึกษาจัดทำแผนพัฒนาการจัดการศึกษาของสถานศึกษาที่มุ่งคุณภาพตามมาตรฐานการศึกษาของสถานศึกษา เพื่อใช้เป็นแนวทางสำหรับการจัดทำแผนปฏิบัติการประจำปี โดยการกำหนดแผนงาน โครงการ กิจกรรมพัฒนาสถานศึกษาให้บรรลุเป้าประสงค์ที่สถานศึกษากำหนดแผนพัฒนาการจัดการศึกษาที่มีความสำคัญต่อสถานศึกษา ดังนี้

1. เป็นทิศทางและแนวทางการพัฒนาการจัดการศึกษาของสถานศึกษา

2. ผู้มีส่วนเกี่ยวข้องทั้งผู้บริหาร ครู คณาจารย์ บุคลากรทางการศึกษา นักเรียน นักศึกษา คณะกรรมการสถานศึกษา ผู้ปกครอง ชุมชน สถานประกอบการ และหน่วยงานที่เกี่ยวข้องได้รับรู้และเข้าใจทิศทางและแนวทางการพัฒนาการจัดการศึกษาของสถานศึกษา

1.4.2 กรอบแนวคิดในการจัดทำแผนพัฒนาการจัดการศึกษาของสถานศึกษา

กฎกระทรวงการประกันคุณภาพการศึกษา พ.ศ. 2561 ระบุให้สถานศึกษาจัดทำแผนพัฒนาการจัดการศึกษาของสถานศึกษาที่มุ่งคุณภาพตามมาตรฐานการศึกษา ซึ่งแสดงความสัมพันธ์กัน ดังภาพที่ 1.4



ภาพที่ 1.4 แสดงกรอบแนวคิดในการจัดทำแผนพัฒนาการจัดการศึกษาของสถานศึกษา

1.5 มาตรฐานการศึกษาของวิทยาลัยเทคนิคพังงา

จากสาระสำคัญของพระราชบัญญัติการศึกษาแห่งชาติ พ.ศ. 2542 และที่แก้ไขเพิ่มเติม มาตรา 34 วรรคสองและพระราชบัญญัติระเบียบบริหารราชการกระทรวงศึกษาธิการ พ.ศ. 2546 มาตรา 17 กำหนดให้ คณะกรรมการการอาชีวศึกษา พิจารณามาตรฐานการอาชีวศึกษาที่สอดคล้องกับแผนพัฒนาเศรษฐกิจและสังคมแห่งชาติ และแผนการศึกษาแห่งชาติ ประกอบกับกฎกระทรวงการประกันคุณภาพการศึกษา พ.ศ. 2561

กำหนดให้สถานศึกษาจัดระบบประกันคุณภาพการศึกษาภายในสถานศึกษาให้เป็นไปตามมาตรฐานการอาชีวศึกษาที่รัฐมนตรีว่าการกระทรวงศึกษาธิการประกาศกำหนด คณะกรรมการการอาชีวศึกษา จึงได้พิจารณามาตรฐานการอาชีวศึกษา เพื่อใช้ในการจัดการศึกษาและการประกันคุณภาพการศึกษาด้านอาชีวศึกษา ระดับประกาศนียบัตรวิชาชีพระดับประกาศนียบัตรวิชาชีพชั้นสูง และการฝึกอบรมวิชาชีพ วิทยาลัยเทคนิคพังงาได้กำหนดมาตรฐานการศึกษาตามมาตรฐานการอาชีวศึกษา พ.ศ.2561 ประกอบด้วย 3 มาตรฐาน 9 ประเด็นการประเมิน ดังนี้

มาตรฐานที่ 1 คุณลักษณะของผู้สำเร็จการศึกษาอาชีวศึกษาที่พึงประสงค์

การจัดการอาชีวศึกษา เป็นการจัดการศึกษาเพื่อพัฒนาผู้สำเร็จการศึกษาอาชีวศึกษาให้มีความรู้ มีทักษะและการประยุกต์ใช้เป็นไปตามมาตรฐานคุณวุฒิอาชีวศึกษาแต่ละระดับการศึกษา และมีคุณธรรม จริยธรรมและคุณลักษณะที่พึงประสงค์ ประกอบด้วยประเด็นการประเมิน ดังนี้

1.1 ด้านความรู้

ผู้สำเร็จการศึกษาอาชีวศึกษามีความรู้เกี่ยวกับข้อเท็จจริง ตามหลักการ ทฤษฎี และแนวปฏิบัติต่าง ๆ ที่เกี่ยวข้อง กับสาขาวิชาที่เรียน หรือทำงาน โดยเน้นความรู้เชิงทฤษฎี และหรือข้อเท็จจริง เป็นไปตามมาตรฐานคุณวุฒิอาชีวศึกษาแต่ละระดับการศึกษา

1.2 ด้านทักษะและการประยุกต์ใช้

ผู้สำเร็จการศึกษาอาชีวศึกษามีทักษะที่จำเป็นในศตวรรษที่ 21 ทักษะวิชาชีพ และทักษะชีวิต เป็นไปตามมาตรฐานคุณวุฒิอาชีวศึกษาแต่ละระดับการศึกษา สามารถประยุกต์ใช้ในการปฏิบัติงาน และการดำรงชีวิตอยู่ร่วมกับผู้อื่นได้อย่างมีความสุขตามปรัชญาของเศรษฐกิจพอเพียง และมีสุขภาวะที่ดี

1.3 ด้านคุณธรรม จริยธรรม และคุณลักษณะที่พึงประสงค์

ผู้สำเร็จการศึกษาอาชีวศึกษามีคุณธรรม จริยธรรม จรรยาบรรณวิชาชีพ เจตคติและกิจนิสัยที่ดี ภูมิใจ และรักษาเอกลักษณ์ของชาติไทย เคารพกฎหมาย เคารพสิทธิของผู้อื่น มีความรับผิดชอบตามบทบาทหน้าที่ของตนเองตามระบอบประชาธิปไตยอันมีพระมหากษัตริย์ทรงเป็นประมุข มีจิตสาธารณะ และมีจิตสำนึกรักษ์ สิ่งแวดล้อม

มาตรฐานที่ 2 การจัดการอาชีวศึกษา

สถานศึกษามีครูที่มีคุณวุฒิการศึกษาและจำนวนตามเกณฑ์ที่กำหนดใช้หลักสูตรฐานสมรรถนะ ในการจัดการเรียนการสอนที่เน้นผู้เรียนเป็นสำคัญ และบริหารจัดการทรัพยากรของสถานศึกษา อย่างมีประสิทธิภาพมีความสำเร็จในการดำเนินการตามนโยบายสำคัญของหน่วยงานต้นสังกัดหรือหน่วยงาน ที่กำกับดูแลสถานศึกษาประกอบด้วยประเด็นการประเมิน ดังนี้

2.1 ด้านหลักสูตรอาชีวศึกษา

สถานศึกษาใช้หลักสูตรฐานสมรรถนะที่สอดคล้องกับความต้องการของผู้เรียน ชุมชน สถานประกอบการ ตลาดแรงงาน มีการปรับปรุงรายวิชาเดิม หรือกำหนดรายวิชาใหม่ หรือกลุ่มวิชาเพิ่มเติม ให้ทันต่อการเปลี่ยนแปลงของเทคโนโลยีและความต้องการของตลาดแรงงาน โดยความร่วมมือกับ สถานประกอบการหรือหน่วยงานที่เกี่ยวข้อง

2.2 ด้านการจัดการเรียนการสอนอาชีวศึกษา

สถานศึกษามีครูที่มีคุณวุฒิ การศึกษา และมีจำนวนตามเกณฑ์ที่กำหนด ได้รับการพัฒนา อย่างเป็นระบบต่อเนื่อง เพื่อเป็นผู้พร้อมทั้งด้านคุณธรรม จริยธรรมและความเข้มแข็งทางวิชาการและวิชาชีพ จัดการเรียนการสอนที่เน้นผู้เรียนเป็นสำคัญ ตอบสนองความต้องการของผู้เรียนทั้งวัยเรียนและวัยทำงาน ตามหลักสูตร มาตรฐานคุณวุฒิอาชีวศึกษา แต่ละระดับการศึกษา ตามระเบียบหรือข้อบังคับเกี่ยวกับการจัดการศึกษาและการประเมินผลการเรียนของแต่ละหลักสูตร ส่งเสริม สนับสนุน กำกับ ดูแลให้ครูจัดการเรียน การสอนรายวิชาให้ถูกต้อง ครบถ้วน สมบูรณ์

2.3 ด้านการบริหารจัดการ

สถานศึกษาบริหารจัดการบุคลากร สภาพแวดล้อม ภูมิทัศน์ อาคารสถานที่ ห้องเรียน ห้องปฏิบัติการ โรงฝึกงาน ศูนย์วิทยบริการ สื่อ แหล่งเรียนรู้เทคโนโลยีสารสนเทศ ครุภัณฑ์ และงบประมาณของสถานศึกษาที่มีอยู่อย่างเต็มศักยภาพและมีประสิทธิภาพ

2.4 ด้านการนำนโยบายสู่การปฏิบัติ

สถานศึกษามีความสำเร็จในการดำเนินการบริหารจัดการสถานศึกษา ตามนโยบายสำคัญที่หน่วยงานต้นสังกัดหรือหน่วยงานที่กำกับดูแลสถานศึกษามอบหมาย โดยความร่วมมือของผู้บริหาร ครู บุคลากรทางการศึกษาและผู้เรียน รวมทั้งการช่วยเหลือ ส่งเสริม สนับสนุนจากผู้ปกครอง ชุมชน สถานประกอบการ และหน่วยงานที่เกี่ยวข้องทั้งภาครัฐและภาคเอกชน

มาตรฐานที่ 3 การสร้างสังคมแห่งการเรียนรู้

สถานศึกษาร่วมมือกับบุคคล ชุมชน องค์กรต่าง ๆ เพื่อสร้างสังคมแห่งการเรียนรู้ มีการจัดทำนวัตกรรมสิ่งประดิษฐ์ งานสร้างสรรค์ งานวิจัย ประกอบด้วยประเด็นการประเมิน ดังนี้

3.1 ด้านความร่วมมือในการสร้างสังคมแห่งการเรียนรู้

สถานศึกษามีการสร้างความร่วมมือกับบุคคล ชุมชน องค์กรต่าง ๆ ทั้งในประเทศและต่างประเทศ ในการจัดการศึกษา การจัดทรัพยากรทางการศึกษา กระบวนการเรียนรู้ การบริการทางวิชาการและวิชาชีพ โดยใช้เทคโนโลยีที่เหมาะสม เพื่อพัฒนาผู้เรียนและคนในชุมชนสู่สังคมแห่งการเรียนรู้

3.2 ด้านนวัตกรรม สิ่งประดิษฐ์ งานสร้างสรรค์ งานวิจัย

สถานศึกษาส่งเสริมสนับสนุนให้มีการจัดทำนวัตกรรม สิ่งประดิษฐ์ งานสร้างสรรค์ งานวิจัย โดยผู้บริหารครู บุคลากรทางการศึกษา ผู้เรียน หรือร่วมกับบุคคล ชุมชน องค์กรต่าง ๆ ที่สามารถนำไปใช้ประโยชน์ได้ตามวัตถุประสงค์ และเผยแพร่สู่สาธารณชน

1.6 คุณภาพการศึกษาของวิทยาลัยเทคนิคพังงาตามมาตรฐานการอาชีวศึกษา พ.ศ. 2561

กระทรวงศึกษาธิการได้ประกาศใช้มาตรฐานการอาชีวศึกษา พ.ศ. 2561 สำหรับสถานศึกษาที่จัดการศึกษาในระดับอาชีวศึกษา ใช้เป็นแนวทางในการจัดการศึกษาและการประกันคุณภาพการศึกษาด้านอาชีวศึกษาให้เป็นไปตามกฎกระทรวงการประกันคุณภาพการศึกษ พ.ศ. 2561 สำนักงานคณะกรรมการการอาชีวศึกษา จึงได้กำหนดเกณฑ์การประเมินคุณภาพการศึกษาของสถานศึกษาตามมาตรฐานการอาชีวศึกษา พ.ศ. 2561 จำนวน 5 ด้าน ดังนี้

ด้านที่ 1 ด้านผู้เรียนและผู้สำเร็จการศึกษา

- 1.1 การดูแลและแนะแนวผู้เรียน
- 1.2 ผู้เรียนมีคุณลักษณะที่พึงประสงค์
- 1.3 ผู้เรียนมีสมรรถนะในการเป็นผู้ประกอบการหรือการประกอบอาชีพอิสระ
- 1.4 ผลงานของผู้เรียนด้านนวัตกรรม สิ่งประดิษฐ์ งานสร้างสรรค์ หรืองานวิจัย
- 1.5 ผลการแข่งขันทักษะวิชาชีพ

- 1.6 ผลการประเมินมาตรฐานวิชาชีพ
- 1.7 ผลการทดสอบทางการศึกษาระดับชาติด้านอาชีวศึกษา (V-NET)
- 1.8 การมีงานทำและศึกษาต่อของผู้สำเร็จการศึกษา

ด้านที่ 2 ด้านหลักสูตรและการจัดการเรียนการสอน

2.1 การพัฒนาหลักสูตรฐานสมรรถนะ

- 2.1.1 การพัฒนาหลักสูตรฐานสมรรถนะอย่างเป็นระบบ
- 2.1.2 การพัฒนาหลักสูตรฐานสมรรถนะ หรือปรับปรุงรายวิชา หรือปรับปรุงรายวิชาเดิม

หรือกำหนดรายวิชาเพิ่มเติม

2.2 การจัดการเรียนรู้สู่การปฏิบัติที่เน้นผู้เรียนเป็นสำคัญ

- 2.2.1 คุณภาพของแผนการจัดการเรียนรู้สู่การปฏิบัติ
- 2.2.2 การจัดทำแผนการจัดการเรียนรู้สู่การปฏิบัติที่เน้นผู้เรียนเป็นสำคัญและนำไปใช้ในการ

จัดการเรียนการสอน

ด้านที่ 3 ด้านครูผู้สอนและผู้บริหารสถานศึกษา

3.1 ครูผู้สอน

- 3.1.1 การจัดการเรียนการสอน
- 3.1.2 การบริหารจัดการชั้นเรียน
- 3.1.3 การพัฒนาตนเองและพัฒนาวิชาชีพ

3.2 ผู้บริหารสถานศึกษา

- 3.2.1 การบริหารสถานศึกษาแบบมีส่วนร่วม
- 3.2.2 การบริหารจัดการระบบข้อมูลสารสนเทศเพื่อการบริหารจัดการสถานศึกษา

ด้านที่ 4 ด้านการมีส่วนร่วม

- 4.1 การจัดการอาชีวศึกษาระบบทวิภาคี
- 4.2 การระดมทรัพยากรเพื่อการจัดการเรียนการสอน
- 4.3 การบริการชุมชนและจิตอาสา

ด้านที่ 5 ด้านปัจจัยพื้นฐาน

- 5.1 อาคารสถานที่ ห้องเรียน ห้องปฏิบัติการ โรงฝึกงาน หรืองานฟาร์ม
- 5.2 ระบบสาธารณูปโภคพื้นฐาน
- 5.3 แหล่งเรียนรู้และศูนย์วิทยบริการ

5.4 ระบบอินเทอร์เน็ตความเร็วสูงเพื่อการใช้งานด้านสารสนเทศภายในสถานศึกษา

5.5 การเข้าถึงระบบอินเทอร์เน็ตความเร็วสูงเพื่อการจัดการเรียนการสอนในชั้นเรียน

คุณภาพการศึกษาของวิทยาลัยเทคนิคพังงาตามมาตรฐานการอาชีวศึกษา พ.ศ. 2561 แสดงดังภาพที่ 1.5

คุณภาพการศึกษาของวิทยาลัยเทคนิคพังงาตามมาตรฐานการอาชีวศึกษา 2561

50% 1) ด้านผู้เรียนและผู้สำเร็จการศึกษา

1. การดูแลและแนะแนวผู้เรียน 2 %
2. ผู้เรียนมีคุณลักษณะที่พึงประสงค์ 2 %
3. ผู้เรียนมีสมรรถนะในการเป็นผู้ประกอบการหรือการประกอบอาชีพอิสระ 3 %
4. ผลงานของผู้เรียนด้านนวัตกรรม สิ่งประดิษฐ์ งานสร้างสรรค์ หรืองานวิจัย 3 %
5. ผลการแข่งขันทักษะวิชาชีพ 2 %
6. ผลการประเมินมาตรฐานวิชาชีพ 20 %
7. ผลการทดสอบทางการศึกษาระดับชาติด้านอาชีวศึกษา (V-NET) 3 %
8. การมีงานทำและศึกษาต่อของผู้สำเร็จการศึกษา 15 %

20% 3) ด้านครูผู้สอนและผู้บริหารสถานศึกษา

1. การจัดการเรียนการสอน 5 %
2. การบริหารจัดการชั้นเรียน 3 %
3. การพัฒนาตนเองและวิชาชีพ 2 %
4. การบริหารสถานศึกษาแบบมีส่วนร่วม 5 %
5. การบริหารจัดการระบบข้อมูลสารสนเทศเพื่อการบริหารจัดการสถานศึกษา 5 %

10% 2) ด้านหลักสูตรและการจัดการเรียนการสอน

1. การพัฒนาหลักสูตรฐานสมรรถนะอย่างเป็นระบบ 2 %
2. การพัฒนาหลักสูตรฐานสมรรถนะ หรือปรับปรุงรายวิชา หรือปรับปรุงรายวิชาเดิม หรือกำหนดรายวิชาเพิ่มเติม 3 %
3. คุณภาพของแผนการจัดการเรียนรู้สู่การปฏิบัติ 2 %
4. การจัดทำแผนการจัดการเรียนรู้สู่การปฏิบัติที่เน้นผู้เรียนเป็นสำคัญ และนำไปใช้ในการจัดการเรียนการสอน 3 %

10% 4) ด้านการมีส่วนร่วม

1. การจัดการอาชีวศึกษาระบบทวิภาคี 6 %
2. การระดมทรัพยากรเพื่อการจัดการเรียนการสอน 2 %
3. การบริการชุมชนและจิตอาสา 2 %

10% 5) ด้านปัจจัยพื้นฐาน

1. อาคารสถานที่ ห้องเรียน ห้องปฏิบัติการ โรงฝึกงาน หรืองานฟาร์ม 2 %
2. ระบบสาธารณูปโภคพื้นฐาน 2 %
3. แหล่งเรียนรู้และศูนย์วิทยบริการ 2 %
4. ระบบอินเทอร์เน็ตความเร็วสูงเพื่อการใช้งานด้านสารสนเทศภายในสถานศึกษา 2 %
5. การเข้าถึงระบบอินเทอร์เน็ตความเร็วสูงเพื่อการจัดการเรียนการสอน
ในชั้นเรียน 2 %

1.7 เกณฑ์การประเมินคุณภาพการศึกษาของวิทยาลัยเทคนิคพังงา ตามมาตรฐาน

การอาชีวศึกษา พ.ศ. 2561

การประเมินคุณภาพการศึกษาของวิทยาลัยเทคนิคพังงา ตามมาตรฐานการอาชีวศึกษา พ.ศ. 2561 ที่ส่งผลต่อคุณภาพการศึกษา 5 ด้าน ประกอบด้วย ด้านผู้เรียนและผู้สำเร็จการศึกษา จำนวน 8 ข้อ ด้านหลักสูตรและการจัดการเรียนการสอน จำนวน 4 ข้อ ด้านครูผู้สอนและผู้บริหารสถานศึกษา จำนวน 5 ข้อ ด้านการมีส่วนร่วม จำนวน 3 ข้อ และด้านปัจจัยพื้นฐาน จำนวน 5 ข้อ ดังนี้

ด้านที่ 1 ด้านผู้เรียนและผู้สำเร็จการศึกษา

หมายถึง การประเมินสมรรถนะผู้เรียนและผู้สำเร็จการศึกษอาชีวศึกษา ที่เป็นผลมาจากการพัฒนาคุณภาพทางวิชาการ ทักษะและการประยุกต์ใช้ คุณธรรม จริยธรรมและคุณลักษณะที่พึงประสงค์ ประกอบด้วย การดูแลและแนะแนวผู้เรียน ผู้เรียนมีคุณลักษณะที่พึงประสงค์ ผู้เรียนมีสมรรถนะในการเป็นผู้ประกอบการหรือการประกอบอาชีพอิสระผลงานของผู้เรียนด้านนวัตกรรม สิ่งประดิษฐ์ งานสร้างสรรค์ หรืองานวิจัย ผลการแข่งขันทักษะวิชาชีพผลการประเมินมาตรฐานวิชาชีพ ผลการทดสอบทางการศึกษาระดับชาติด้านอาชีวศึกษา (V-NET) และการมีงานทำและศึกษาต่อของผู้สำเร็จการศึกษา รายละเอียดดังนี้

1.1 การดูแลและแนะแนวผู้เรียน

คำอธิบาย

สถานศึกษามีการพัฒนากระบวนการดูแลช่วยเหลือและแนะแนวผู้เรียนให้สามารถสำเร็จการศึกษาตามระยะเวลาที่หลักสูตรกำหนดและลดปัญหาการออกกลางคัน จำแนกตามระดับ ประเภทวิชา สาขาวิชา สาขางาน และภาพรวมของสถานศึกษา

การประเมิน

ร้อยละของผู้สำเร็จการศึกษาหลักสูตรประกาศนียบัตรวิชาชีพ (ปวช.) และหลักสูตรประกาศนียบัตรวิชาชีพชั้นสูง (ปวส.) ทั้งหมดเทียบกับจำนวนผู้เรียนหลักสูตรประกาศนียบัตรวิชาชีพ (ปวช.) และหลักสูตรประกาศนียบัตรวิชาชีพชั้นสูง (ปวส.) แรกเข้าของรุ่นที่สำเร็จการศึกษา โดยพิจารณาในภาพรวมของสถานศึกษา

การคำนวณ

$$\text{ร้อยละ} = \frac{\text{จำนวนผู้เรียนระดับ ปวช. และ ปวส. ที่สำเร็จการศึกษาของรุ่น}}{\text{จำนวนผู้เรียนระดับ ปวช. และ ปวส. แรกเข้าของรุ่นที่สำเร็จการศึกษา}} \times 100$$

จำนวนผู้เรียนระดับ ปวช. และ ปวส. ที่สำเร็จการศึกษาของรุ่น

จำนวนผู้เรียนระดับ ปวช. และ ปวส. แรกเข้าของรุ่นที่สำเร็จการศึกษา

การตรวจสอบข้อมูล

1. กระบวนการดูแลและแนะแนวผู้เรียนของสถานศึกษา เพื่อให้ผู้เรียนสามารถสำเร็จการศึกษาตามระยะเวลาที่หลักสูตรกำหนด และลดปัญหาการออกกลางคัน

2. จำนวนผู้เรียนระดับ ปวช. ชั้นปีที่ 3 แรกเข้าของรุ่นที่สำเร็จการศึกษา
3. จำนวนผู้เรียนระดับ ปวส. ชั้นปีที่ ๒ แรกเข้าของรุ่นที่สำเร็จการศึกษา
4. จำนวนผู้เรียนระดับ ปวช. ของรุ่นที่สำเร็จการศึกษา
5. จำนวนผู้เรียนระดับ ปวส. ของรุ่นที่สำเร็จการศึกษา
6. ผลการดูแลและแนะแนวผู้เรียนของสถานศึกษา

เกณฑ์การประเมิน

นำผลการคำนวณมาเทียบกับเกณฑ์การประเมิน ดังนี้

ผลการประเมิน	ค่าคะแนน	ระดับคุณภาพ
ร้อยละ 80 ขึ้นไป	5	ยอดเยี่ยม
ร้อยละ 70.00-79.99	4	ดีเลิศ
ร้อยละ 60.00-69.99	3	ดี
ร้อยละ 50.00-59.99	2	ปานกลาง
น้อยกว่าร้อยละ 50.00	1	กำลังพัฒนา

1.2 ผู้เรียนมีคุณลักษณะที่พึงประสงค์

คำอธิบาย

ผู้เรียนมีคุณธรรม จริยธรรม และค่านิยมที่พึงประสงค์ หมายถึง ผู้เรียนเป็นคนดี แสดงออกทั้งด้านจิตใจและพฤติกรรม โดยเฉพาะความรับผิดชอบ ความซื่อสัตย์ และการเสียสละเพื่อส่วนรวม มีความเป็นประชาธิปไตย ทำงานร่วมกับผู้อื่นได้อย่างเป็นกัลยาณมิตร มีภาวะผู้นำ กล้าแสดงออก ภูมิใจในความเป็นไทย เห็นคุณค่าและร่วมพัฒนาภูมิปัญญาไทย มีจิตสำนึกในการอนุรักษ์ทรัพยากรธรรมชาติและสิ่งแวดล้อม หรือสถานศึกษามีการส่งเสริม สนับสนุนให้ผู้เรียนร่วมกันจัดกิจกรรมเสริมหลักสูตร เพื่อพัฒนาผู้เรียนให้มีคุณลักษณะที่พึงประสงค์ ตามแนวทางการจัดกิจกรรมขององค์การนักวิชาชีพในอนาคตแห่งประเทศไทย (อวท.) หรือองค์การเกษตรกรในอนาคตแห่งประเทศไทยในพระราชูปถัมภ์สมเด็จพระเทพรัตนราชสุดาฯ สยามบรมราชกุมารี (อกท.) ปรากฏผลการประเมินการจัดกิจกรรมขององค์การฯ ตามที่สำนักงานคณะกรรมการการอาชีวศึกษากำหนด ในระดับจังหวัด ระดับภาค และระดับชาติ

การประเมิน

1. ผู้เรียนน้อยกว่าร้อยละ 60 มีความรับผิดชอบ ซื่อสัตย์ และเสียสละเพื่อส่วนรวม มีความเป็นประชาธิปไตยทำงานร่วมกับผู้อื่นได้อย่างเป็นกัลยาณมิตร มีภาวะผู้นำ กล้าแสดงออก ภูมิใจในความเป็นไทย เห็นคุณค่าและร่วมพัฒนาภูมิปัญญาไทย มีจิตสำนึกในการอนุรักษ์ทรัพยากรธรรมชาติและสิ่งแวดล้อม หรือมีการจัดกิจกรรมเสริมหลักสูตร เพื่อพัฒนาผู้เรียนให้มีคุณลักษณะที่พึงประสงค์ ตามแนวทางการจัดกิจกรรมขององค์การนักวิชาชีพในอนาคตแห่งประเทศไทย (อวท.) หรือองค์การเกษตรกรในอนาคตแห่งประเทศไทยในพระราชูปถัมภ์สมเด็จพระเทพรัตนราชสุดาฯ สยามบรมราชกุมารี (อกท.)

2. ผู้เรียนร้อยละ 60-69.99 มีความรับผิดชอบ ซื่อสัตย์ และเสียสละเพื่อส่วนรวม มีความเป็นประชาธิปไตยทำงานร่วมกับผู้อื่นได้อย่างเป็นกัลยาณมิตร มีภาวะผู้นำ กล้าแสดงออก ภูมิใจในความเป็นไทย เห็นคุณค่าและร่วมพัฒนาภูมิปัญญาไทย มีจิตสำนึกในการอนุรักษ์ทรัพยากรธรรมชาติและสิ่งแวดล้อม หรือมีผลการประเมินกิจกรรมองค์การนักวิชาชีพในอนาคตแห่งประเทศไทย (อวท.) หรือองค์การเกษตรกรในอนาคตแห่งประเทศไทยในพระราชูปถัมภ์สมเด็จพระเทพรัตนราชสุดาฯ สยามบรมราชกุมารี (อกท.) โดยได้รับผลการประเมินในระดับเหรียญทอง เหรียญเงิน หรือเหรียญทองแดง ในระดับจังหวัด

3. ผู้เรียนร้อยละ 70 – 79.99 มีความรับผิดชอบ ซื่อสัตย์ และเสียสละเพื่อส่วนรวม มีความเป็นประชาธิปไตยทำงานร่วมกับผู้อื่นได้อย่างเป็นกัลยาณมิตร มีภาวะผู้นำ กล้าแสดงออก ภูมิใจในความเป็นไทย เห็นคุณค่าและร่วมพัฒนาภูมิปัญญาไทย มีจิตสำนึกในการอนุรักษ์ทรัพยากรธรรมชาติและสิ่งแวดล้อม หรือมีผลการประเมินกิจกรรมองค์การนักวิชาชีพในอนาคตแห่งประเทศไทย (อวท.) หรือองค์การเกษตรกรในอนาคตแห่งประเทศไทยในพระราชูปถัมภ์สมเด็จพระเทพรัตนราชสุดาฯ สยามบรมราชกุมารี (อกท.) โดยได้รับผลการประเมินเป็นองค์การมาตรฐานดีเด่นระดับกลุ่มจังหวัด

4. ผู้เรียนร้อยละ 80 – 89.99 มีความรับผิดชอบ ซื่อสัตย์ และเสียสละเพื่อส่วนรวม มีความเป็นประชาธิปไตยทำงานร่วมกับผู้อื่นได้อย่างเป็นกัลยาณมิตร มีภาวะผู้นำ กล้าแสดงออก ภูมิใจในความเป็นไทย เห็นคุณค่าและร่วมพัฒนาภูมิปัญญาไทย มีจิตสำนึกในการอนุรักษ์ทรัพยากรธรรมชาติและสิ่งแวดล้อม หรือมีผลการประเมินกิจกรรมองค์การนักวิชาชีพในอนาคตแห่งประเทศไทย (อวท.) หรือองค์การเกษตรกรในอนาคตแห่งประเทศไทยในพระราชูปถัมภ์สมเด็จพระเทพรัตนราชสุดาฯ สยามบรมราชกุมารี (อกท.) โดยได้รับผลการประเมินในระดับเหรียญทอง เหรียญเงิน หรือเหรียญทองแดง ในระดับภาค

5. ผู้เรียนร้อยละ 90 ขึ้นไป มีความรับผิดชอบ ซื่อสัตย์ และเสียสละเพื่อส่วนรวม มีความเป็นประชาธิปไตยทำงานร่วมกับผู้อื่นได้อย่างเป็นกัลยาณมิตร มีภาวะผู้นำ กล้าแสดงออก ภูมิใจในความเป็นไทย เห็นคุณค่าและร่วมพัฒนาภูมิปัญญาไทย มีจิตสำนึกในการอนุรักษ์ทรัพยากรธรรมชาติและสิ่งแวดล้อม หรือมีผลการประเมินกิจกรรมองค์การนักวิชาชีพในอนาคตแห่งประเทศไทย (อวท.) หรือองค์การเกษตรกรในอนาคตแห่งประเทศไทยในพระราชูปถัมภ์สมเด็จพระเทพรัตนราชสุดาฯ สยามบรมราชกุมารี (อกท.) โดยได้รับผลการประเมินเป็นองค์การมาตรฐานดีเด่นระดับภาค หรือองค์การมาตรฐานดีเด่นระดับชาติ

การตรวจสอบข้อมูล

1. จำนวนผู้เรียนทั้งหมดของสถานศึกษา
2. จำนวนผู้เรียนที่มีคุณธรรม จริยธรรม และค่านิยมที่พึงประสงค์ ประกอบด้วย ความรับผิดชอบ ซื่อสัตย์และเสียสละเพื่อส่วนรวม มีความเป็นประชาธิปไตย ทำงานร่วมกับผู้อื่นได้อย่างเป็นกัลยาณมิตร มีภาวะผู้นำกล้าแสดงออก ภูมิใจในความเป็นไทย เห็นคุณค่าและร่วมพัฒนาภูมิปัญญาไทย มีจิตสำนึกในการอนุรักษ์ทรัพยากรธรรมชาติและสิ่งแวดล้อม
3. หลักฐานสนับสนุนการพัฒนาผู้เรียนให้มีคุณธรรม จริยธรรม และค่านิยมที่พึงประสงค์
4. ผลงานหรือผลการประเมินตามเกณฑ์การประเมิน

เกณฑ์การประเมิน

นำผลการประเมินมาเทียบกับเกณฑ์การประเมิน ดังนี้

ผลการประเมิน	ค่าคะแนน	ระดับคุณภาพ
มีผลการประเมินตามข้อ 5	5	ยอดเยี่ยม
มีผลการประเมินตามข้อ 4	4	ดีเลิศ
มีผลการประเมินตามข้อ 3	3	ดี
มีผลการประเมินตามข้อ 2	2	ปานกลาง
มีผลการประเมินตามข้อ 1	1	กำลังพัฒนา

1.3 ผู้เรียนมีสมรรถนะในการเป็นผู้ประกอบการหรือการประกอบอาชีพอิสระ

คำอธิบาย

สถานศึกษามีการส่งเสริม สนับสนุนและพัฒนาผู้เรียนให้มีสมรรถนะในการเป็นผู้ประกอบการหรือการประกอบอาชีพอิสระ สามารถประสบความสำเร็จสู่การเป็นผู้ประกอบการหรือการประกอบอาชีพอิสระหรือสถานศึกษามีการส่งเสริม สนับสนุนกิจกรรมตามแนวทางการพัฒนาผู้ประกอบการและการประกอบอาชีพอิสระของศูนย์บ่มเพาะผู้ประกอบการอาชีวศึกษา ปรากฏผลการประเมินศูนย์บ่มเพาะผู้ประกอบการอาชีวศึกษา ตามเกณฑ์การประเมินที่สำนักงานคณะกรรมการการอาชีวศึกษากำหนด ในระดับสถานศึกษา ระดับจังหวัด ระดับภาค และระดับชาติ

การประเมิน

ร้อยละของผู้เรียนที่ประสบความสำเร็จสู่การเป็นผู้ประกอบการหรือการประกอบอาชีพอิสระ เทียบกับจำนวนผู้เรียนกลุ่มเป้าหมายที่ผ่านการพัฒนาการเป็นผู้ประกอบการหรือการประกอบอาชีพอิสระ หรือมีผลการประเมินศูนย์บ่มเพาะผู้ประกอบการอาชีวศึกษา ตามเกณฑ์การประเมินที่สำนักงานคณะกรรมการการอาชีวศึกษากำหนด

การคำนวณ

$$\text{ร้อยละ} = \frac{\text{จำนวนผู้เรียนที่ประสบความสำเร็จสู่การเป็นผู้ประกอบการหรือการประกอบอาชีพอิสระ}}{\text{จำนวนผู้เรียนกลุ่มเป้าหมายที่ผ่านการพัฒนาการเป็นผู้ประกอบการหรือการประกอบอาชีพอิสระ}} \times 100$$

จำนวนผู้เรียนที่ประสบความสำเร็จสู่การเป็นผู้ประกอบการหรือการประกอบอาชีพอิสระ
จำนวนผู้เรียนกลุ่มเป้าหมายที่ผ่านการพัฒนาการเป็นผู้ประกอบการหรือการประกอบอาชีพอิสระ

การตรวจสอบข้อมูล

1. สถานศึกษามีกระบวนการในการส่งเสริม สนับสนุนและพัฒนาผู้เรียนให้มีสมรรถนะในการเป็นผู้ประกอบการหรือการประกอบอาชีพอิสระ หรือการพัฒนาผู้เรียนให้มีสมรรถนะในการเป็นผู้ประกอบการหรือการประกอบอาชีพอิสระของศูนย์บ่มเพาะผู้ประกอบการอาชีวศึกษา
2. จำนวนผู้เรียนกลุ่มเป้าหมายที่ผ่านการพัฒนาการเป็นผู้ประกอบการหรือการประกอบอาชีพอิสระ
3. จำนวนผู้เรียนประสบความสำเร็จสู่การเป็นผู้ประกอบการหรือการประกอบอาชีพอิสระ
4. ผลการประเมินศูนย์บ่มเพาะผู้ประกอบการอาชีวศึกษา ตามเกณฑ์การประเมินที่สำนักงานคณะกรรมการการอาชีวศึกษากำหนด ประกอบด้วย ระดับ 1 ดาว ระดับ 2 ดาว ระดับ 3 ดาว ระดับ 4 ดาว และระดับ 5 ดาว

เกณฑ์การประเมิน

นำผลการคำนวณมาเทียบกับเกณฑ์การประเมิน ดังนี้

ผลการประเมิน	ค่าคะแนน	ระดับคุณภาพ
ร้อยละ 80 ขึ้นไปหรือมีผลการประเมินศูนย์บ่มเพาะฯ ในระดับ 5 ดาว	5	ยอดเยี่ยม
ร้อยละ 70.00-79.99 หรือมีผลการประเมินศูนย์บ่มเพาะฯ ในระดับ 4 ดาว	4	ดีเลิศ
ร้อยละ 60.00-69.99 หรือมีผลการประเมินศูนย์บ่มเพาะฯ ในระดับ 3 ดาว	3	ดี
ร้อยละ 50.00-59.99 หรือมีผลการประเมินศูนย์บ่มเพาะฯ ในระดับ 2 ดาว	2	ปานกลาง
น้อยกว่าร้อยละ 50.00 หรือมีผลการประเมินศูนย์บ่มเพาะฯ ในระดับ 1 ดาว	1	กำลังพัฒนา

1.4 ผลงานของผู้เรียนด้านนวัตกรรม สิ่งประดิษฐ์ งานสร้างสรรค์ หรืองานวิจัย

คำอธิบาย

สถานศึกษามีการส่งเสริม สนับสนุนให้ผู้เรียนพัฒนานวัตกรรม สิ่งประดิษฐ์ งานสร้างสรรค์ หรืองานวิจัยผลงานของผู้เรียนได้รับรางวัลจากการประกวดนวัตกรรม สิ่งประดิษฐ์ งานสร้างสรรค์ หรืองานวิจัย ตามที่สำนักงานคณะกรรมการการอาชีวศึกษากำหนดหรือเข้าร่วมกับหน่วยงานอื่น หรือมีการนำมาใช้ประโยชน์ได้จริงในระดับจังหวัด ระดับภาค ระดับชาติ และระดับนานาชาติ

การประเมิน

- 1.สถานศึกษามีการจัดกิจกรรมประกวดนวัตกรรม สิ่งประดิษฐ์ งานสร้างสรรค์ หรืองานวิจัยในสถานศึกษา

2. ผลงานนวัตกรรม สิ่งประดิษฐ์ งานสร้างสรรค์ หรืองานวิจัยมีการนำไปใช้ประโยชน์จริงในระดับสถานศึกษาหรือได้รับรางวัลจากการประกวด นวัตกรรม สิ่งประดิษฐ์ งานสร้างสรรค์ หรืองานวิจัย ระดับจังหวัด

3. ผลงานนวัตกรรม สิ่งประดิษฐ์ งานสร้างสรรค์ หรืองานวิจัยมีการนำไปใช้ประโยชน์จริงในระดับชุมชนหรือได้รับรางวัลจากการประกวด นวัตกรรม สิ่งประดิษฐ์ งานสร้างสรรค์ หรืองานวิจัย ระดับภาค

4. ผลงานนวัตกรรม สิ่งประดิษฐ์ งานสร้างสรรค์ หรืองานวิจัยมีการนำไปใช้ประโยชน์จริงในระดับจังหวัดหรือได้รับรางวัลจากการประกวด นวัตกรรม สิ่งประดิษฐ์ งานสร้างสรรค์ หรืองานวิจัย ระดับชาติ

5. ผลงานนวัตกรรม สิ่งประดิษฐ์ งานสร้างสรรค์ หรืองานวิจัยมีการนำไปใช้ประโยชน์จริงในระดับประเทศหรือได้รับรางวัลจากการประกวด นวัตกรรม สิ่งประดิษฐ์ งานสร้างสรรค์ หรืองานวิจัย ระดับนานาชาติ

การตรวจสอบข้อมูล

1. ผลการส่งเสริม สนับสนุนให้ผู้เรียนพัฒนานวัตกรรม สิ่งประดิษฐ์ งานสร้างสรรค์ หรืองานวิจัย ในสถานศึกษา

2. การนำนวัตกรรม สิ่งประดิษฐ์ งานสร้างสรรค์ หรืองานวิจัยไปใช้ประโยชน์จริงในระดับสถานศึกษา ระดับชุมชน ระดับจังหวัด ระดับชาติ

3. รางวัลการประกวดนวัตกรรม สิ่งประดิษฐ์ งานสร้างสรรค์ หรืองานวิจัยในระดับจังหวัด ระดับภาค ระดับชาติ และระดับนานาชาติ

หมายเหตุ : รางวัล หมายถึง รางวัลชนะเลิศ รองชนะเลิศ หรือรางวัลอื่นๆ โดยไม่นับรางวัลชมเชย

เกณฑ์การประเมิน

นำผลการประเมินมาเทียบกับเกณฑ์การประเมิน ดังนี้

ผลการประเมิน	ค่าคะแนน	ระดับคุณภาพ
มีผลการประเมิน ตามข้อ 1 และข้อ 5	5	ยอดเยี่ยม
มีผลการประเมิน ตามข้อ 1 และข้อ 4	4	ดีเลิศ
มีผลการประเมิน ตามข้อ 1 และข้อ 3	3	ดี
มีผลการประเมิน ตามข้อ 1 และข้อ 2	2	ปานกลาง
มีผลการประเมิน ตามข้อ 1	1	กำลังพัฒนา

1.5 ผลการแข่งขันทักษะวิชาชีพ

คำอธิบาย

สถานศึกษามีการส่งเสริม สนับสนุนให้ผู้เรียนได้รับการพัฒนาสมรรถนะวิชาชีพ ปรากฏผลจากการเข้าร่วมการประกวด แข่งขันทางด้านทักษะวิชาชีพ ตามที่สำนักงานคณะกรรมการการอาชีวศึกษากำหนด หรือหน่วยงานอื่นๆ ทั้งในระดับจังหวัด ระดับภาค ระดับชาติ หรือระดับนานาชาติ

การประเมิน

1. สถานศึกษามีการส่งเสริม สนับสนุนให้มีการประกวด แข่งขันทักษะวิชาชีพในระดับสถานศึกษา
2. ผู้เรียนได้รับรางวัลจากการประกวด แข่งขันทักษะวิชาชีพใน ระดับจังหวัด
3. ผู้เรียนได้รับรางวัลจากการประกวด แข่งขันทักษะวิชาชีพใน ระดับภาค
4. ผู้เรียนได้รับรางวัลจากการประกวด แข่งขันทักษะวิชาชีพใน ระดับชาติ
5. ผู้เรียนได้รับรางวัลจากการประกวด แข่งขันทักษะวิชาชีพใน ระดับนานาชาติ

หมายเหตุ

1. รางวัล หมายถึง รางวัลชนะเลิศ รองชนะเลิศ หรือคุณภาพมาตรฐานระดับเหรียญทอง เหรียญเงิน เหรียญทองแดงหรือรางวัลอื่นๆ ไม่นับรางวัลชมเชย
2. การแข่งขันระดับนานาชาติ หมายถึง การจัดกิจกรรมประกวด แข่งขันของหน่วยงาน หรือองค์กร ในระดับชาติของประเทศใดประเทศหนึ่ง ไม่นับรวมการจัดกิจกรรมประกวด แข่งขันของสถานศึกษาที่จัดขึ้นเองโดยร่วมกับต่างประเทศ หรือเข้าร่วมกับสถานศึกษาในต่างประเทศ

การตรวจสอบข้อมูล

1. สถานศึกษามีกระบวนการในการส่งเสริม สนับสนุนให้ผู้เรียนได้รับการพัฒนาสมรรถนะวิชาชีพ ในการเข้าร่วมการประกวด แข่งขันทางด้านทักษะวิชาชีพ ทั้งในระดับสถานศึกษา ระดับจังหวัด ระดับภาค ระดับชาติ และระดับนานาชาติ
2. ผลการประกวด แข่งขันทางด้านทักษะวิชาชีพตามที่สำนักงานคณะกรรมการการอาชีวศึกษากำหนด หรือเข้าร่วมกับหน่วยงานอื่น ๆ ทั้งในระดับจังหวัด ระดับภาค ระดับชาติ หรือระดับนานาชาติ

เกณฑ์การประเมิน

นำผลการประเมินมาเทียบกับเกณฑ์การประเมิน ดังนี้

ผลการประเมิน	ค่าคะแนน	ระดับคุณภาพ
มีผลการประเมินตามข้อ 1 และข้อ 5	5	ยอดเยี่ยม
มีผลการประเมินตามข้อ 1 และข้อ 4	4	ดีเลิศ
มีผลการประเมินตามข้อ 1 และข้อ 3	3	ดี
มีผลการประเมินตามข้อ 1 และข้อ 2	2	ปานกลาง
มีผลการประเมินตามข้อ 1	1	กำลังพัฒนา

1.6 ผลการประเมินมาตรฐานวิชาชีพ

คำอธิบาย

จำนวนผู้เรียนในระดับประกาศนียบัตรวิชาชีพ (ปวช.) ชั้นปีที่ 3 และผู้เรียนในระดับประกาศนียบัตรวิชาชีพชั้นสูง (ปวส.) ชั้นปีที่ 2 ที่ผ่านการประเมินมาตรฐานวิชาชีพในครั้งแรกตามระเบียบกระทรวงศึกษาธิการ ว่าด้วยการประเมินผลการเรียนตามหลักสูตร เทียบร้อยละกับจำนวนผู้เรียนที่ลงทะเบียนเรียนครบทุกรายวิชาตามโครงสร้างหลักสูตร จำแนกตามระดับ ประเภทวิชา สาขาวิชา สาขางานและภาพรวมของสถานศึกษา โดยมีเกณฑ์การประเมิน ดังนี้

ระดับ ปวช.

- ด้านความรู้ต้องได้คะแนนไม่ต่ำกว่าร้อยละ 60 ของคะแนนเต็ม
- ด้านทักษะและการประยุกต์ใช้ต้องได้คะแนนไม่ต่ำกว่าร้อยละ 80 ของคะแนนเต็ม
- ผู้เรียนต้องได้คะแนนผ่านเกณฑ์ประเมินทั้ง 2 ด้าน จึงคิดเป็นผู้ผ่านการประเมินมาตรฐาน

วิชาชีพ

ระดับ ปวส.

- ด้านความรู้ต้องได้คะแนนไม่ต่ำกว่าร้อยละ 70 ของคะแนนเต็ม
- ด้านทักษะและการประยุกต์ใช้ต้องได้คะแนนไม่ต่ำกว่าร้อยละ 70 ของคะแนนเต็ม
- ผู้เรียนต้องได้คะแนนผ่านเกณฑ์ประเมินทั้ง 2 ด้าน จึงคิดเป็นผู้ผ่านการประเมินมาตรฐาน

วิชาชีพ

การประเมิน

ร้อยละของผู้เรียนที่ผ่านการประเมินมาตรฐานวิชาชีพในครั้งแรกเทียบกับผู้เรียนที่ลงทะเบียนเรียนครบทุกรายวิชาตามโครงสร้างหลักสูตร โดยพิจารณาในภาพรวมของสถานศึกษา

การคำนวณ

$$\text{ร้อยละ} = \frac{\text{จำนวนผู้เรียนปวช. 3 และ ปวส. 2 ที่ผ่านการประเมินมาตรฐานวิชาชีพในครั้งแรก}}{\text{จำนวนผู้เรียนปวช. 3 และ ปวส. 2 ที่ลงทะเบียนเรียนครบทุกรายวิชาตามโครงสร้างหลักสูตร}} \times 100$$

การตรวจสอบข้อมูล

1. กระบวนการประเมินมาตรฐานวิชาชีพเป็นไปตามที่สำนักงานคณะกรรมการการอาชีวศึกษา กำหนด
2. จำนวนผู้เรียนระดับ ปวช. ชั้นปีที่ 3 ที่ลงทะเบียนเรียนครบทุกรายวิชาตามโครงสร้างหลักสูตร
3. จำนวนผู้เรียนระดับ ปวส. ชั้นปีที่ 2 ที่ลงทะเบียนเรียนครบทุกรายวิชาตามโครงสร้างหลักสูตร
4. จำนวนผู้เรียนระดับ ปวช. ชั้นปีที่ 3 ที่ผ่านการประเมินมาตรฐานวิชาชีพในครั้งแรก
5. จำนวนผู้เรียนระดับ ปวส. ชั้นปีที่ 2 ที่ผ่านการประเมินมาตรฐานวิชาชีพในครั้งแรก

เกณฑ์การประเมิน

นำผลการคำนวณมาเทียบกับเกณฑ์การประเมิน ดังนี้

ผลการประเมิน	ค่าคะแนน	ระดับคุณภาพ
ร้อยละ 80 ขึ้นไป	5	ยอดเยี่ยม
ร้อยละ 70.00-79.99	4	ดีเลิศ
ร้อยละ 60.00-69.99	3	ดี
ร้อยละ 50.00-59.00	2	ปานกลาง
น้อยกว่าร้อยละ 50.00	1	กำลังพัฒนา

1.7 ผลการทดสอบทางการศึกษาระดับชาติด้านอาชีวศึกษา (V-NET)

คำอธิบาย

จำนวนผู้เรียนในระดับประกาศนียบัตรวิชาชีพ (ปวช.) ชั้นปีที่ 3 และผู้เรียนในระดับประกาศนียบัตรวิชาชีพชั้นสูง (ปวส.) ชั้นปีที่ 2 ที่ได้คะแนนตั้งแต่ค่าคะแนนเฉลี่ยระดับชาติขึ้นไป จากการทดสอบทางการศึกษาระดับชาติด้านอาชีวศึกษา (V-NET) จากสถาบันทดสอบทางการศึกษาแห่งชาติ (องค์การมหาชน) เทียบร้อยละกับจำนวนผู้เรียนที่ลงทะเบียนเรียนครบทุกรายวิชาตามโครงสร้างหลักสูตรจำแนกตามระดับประเภทวิชา สาขาวิชา สาขางานและภาพรวมของสถานศึกษา

การประเมิน

ร้อยละของผู้เรียนที่มีคะแนนเฉลี่ยจากการทดสอบทางการศึกษาระดับชาติด้านอาชีวศึกษา (V-NET) ตั้งแต่ค่าคะแนนเฉลี่ยระดับชาติขึ้นไปเทียบกับผู้เรียนที่ลงทะเบียนเรียนครบทุกรายวิชาตามโครงสร้างหลักสูตร โดยพิจารณาในภาพรวมของสถานศึกษา

การคำนวณ

$$\text{ร้อยละ} = \frac{\text{จำนวนผู้เรียนที่ได้คะแนนตั้งแต่ค่าคะแนนเฉลี่ยระดับชาติขึ้นไป}}{\text{จำนวนผู้เรียน ปวช. ปวส. ที่ลงทะเบียนเรียนครบทุกรายวิชาตามโครงสร้างหลักสูตร}} \times 100$$

การตรวจสอบข้อมูล

1. จำนวนผู้เรียนระดับ ปวช. ชั้นปีที่ 3 ที่ลงทะเบียนเรียนครบทุกรายวิชาตามโครงสร้างหลักสูตร
2. จำนวนผู้เรียนระดับ ปวส. ชั้นปีที่ 2 ที่ลงทะเบียนเรียนครบทุกรายวิชาตามโครงสร้างหลักสูตร
3. จำนวนผู้เรียนระดับ ปวช. ชั้นปีที่ 3 ที่ได้คะแนนตั้งแต่ค่าคะแนนเฉลี่ยระดับชาติขึ้นไป
4. จำนวนผู้เรียนระดับ ปวส. ชั้นปีที่ 2 ที่ได้คะแนนตั้งแต่ค่าคะแนนเฉลี่ยระดับชาติขึ้นไป
5. ผลการทดสอบทางการศึกษาระดับชาติด้านอาชีวศึกษา (V-NET) ในภาพรวมของสถานศึกษา

เกณฑ์การประเมิน

นำผลการคำนวณมาเทียบกับเกณฑ์การประเมิน ดังนี้

ผลการประเมิน	ค่าคะแนน	ระดับคุณภาพ
ร้อยละ 80 ขึ้นไป	5	ยอดเยี่ยม
ร้อยละ 70.00-79.99	4	ดีเลิศ
ร้อยละ 60.00-69.99	3	ดี
ร้อยละ 50.00-59.99	2	ปานกลาง
น้อยกว่าร้อยละ 50.00	1	กำลังพัฒนา

1.8 การมีงานทำและศึกษาต่อของผู้สำเร็จการศึกษา

คำอธิบาย

ผู้สำเร็จการศึกษาหลักสูตรประกาศนียบัตรวิชาชีพ (ปวช.) และหลักสูตรประกาศนียบัตรวิชาชีพชั้นสูง (ปวส.) ทั้งหมดของปีการศึกษาที่ผ่านมา มีงานทำในหน่วยงานภาครัฐและเอกชน ประกอบอาชีพอิสระหรือศึกษาต่อ โดยไม่นับรวมผู้เรียนเทียบโอนความรู้และประสบการณ์ จำแนกตามระดับ ประเภทวิชา สาขาวิชา สาขางานและภาพรวมของสถานศึกษา

การประเมิน

ร้อยละของผู้สำเร็จการศึกษาหลักสูตรประกาศนียบัตรวิชาชีพ (ปวช.) และหลักสูตรประกาศนียบัตรวิชาชีพชั้นสูง (ปวส.) ในปีการศึกษาที่ผ่านมา มีงานทำในสถานประกอบการ หน่วยงานภาครัฐและเอกชน ประกอบอาชีพอิสระหรือศึกษาต่อเทียบกับผู้สำเร็จการศึกษาระดับ ปวช. และ ปวส. ทั้งหมดในปีการศึกษา ที่ผ่านมา โดยพิจารณาในภาพรวมของสถานศึกษา

การคำนวณ

$$\text{ร้อยละ} = \frac{\text{จำนวนผู้สำเร็จการศึกษาระดับ ปวช. และ ปวส. ในปีการศึกษาที่ผ่านมา ที่มีงานทำ หรือศึกษาต่อ}}{\text{จำนวนผู้สำเร็จการศึกษาระดับ ปวช. และ ปวส. ทั้งหมดในปีการศึกษาที่ผ่านมา}} \times 100$$

การตรวจสอบข้อมูล

1. กระบวนการหรือรูปแบบในการติดตามผู้สำเร็จการศึกษาของสถานศึกษา
2. จำนวนผู้สำเร็จการศึกษาหลักสูตรประกาศนียบัตรวิชาชีพ (ปวช.) ในปีที่ผ่านมา
3. จำนวนผู้สำเร็จการศึกษาหลักสูตรประกาศนียบัตรวิชาชีพชั้นสูง (ปวส.) ในปีที่ผ่านมา
4. จำนวนผู้สำเร็จการศึกษาหลักสูตรประกาศนียบัตรวิชาชีพ (ปวช.) ในปีที่ผ่านมาที่มีงานทำ ประกอบอาชีพอิสระหรือศึกษาต่อ

5. จำนวนผู้สำเร็จการศึกษาหลักสูตรประกาศนียบัตรวิชาชีพชั้นสูง (ปวส.) ในปีที่ผ่านมาที่มีงานทำ ประกอบอาชีพอิสระหรือศึกษาต่อ

6. มีผลการติดตามผู้สำเร็จการศึกษาที่มีงานทำ ประกอบอาชีพอิสระหรือศึกษาต่อ

เกณฑ์การประเมิน

นำผลการคำนวณมาเทียบกับเกณฑ์การประเมิน ดังนี้

ผลการประเมิน	ค่าคะแนน	ระดับคุณภาพ
ร้อยละ 80 ขึ้นไป	5	ยอดเยี่ยม
ร้อยละ 70.00-79.99	4	ดีเลิศ
ร้อยละ 60.00-69.99	3	ดี
ร้อยละ 50.00-59.99	2	ปานกลาง
น้อยกว่าร้อยละ 50.00	1	กำลังพัฒนา

1. การมีงานทำและศึกษาต่อของผู้สำเร็จการศึกษา หมายถึง การทำงานหรือศึกษาต่อในสาขาวิชาที่เกี่ยวข้องกับสาขาวิชาที่สำเร็จการศึกษา หรือการประกอบอาชีพอิสระ

2. สำหรับสถานศึกษาที่จัดการศึกษาเฉพาะการฝึกอบรมวิชาชีพ ให้พิจารณาเฉพาะการทำงาน หรือการประกอบอาชีพอิสระ ไม่นับรวมการศึกษาต่อ

ด้านที่ 2 ด้านหลักสูตรและการจัดการเรียนการสอน

สถานศึกษามีการพัฒนาหรือปรับปรุงหลักสูตรให้เป็นหลักสูตรฐานสมรรถนะอย่างเป็นระบบ มีการพัฒนาหลักสูตรฐานสมรรถนะ หรือปรับปรุงรายวิชา หรือปรับปรุงรายวิชาเดิม หรือกำหนดรายวิชาเพิ่มเติม และมีการส่งเสริมสนับสนุนให้ครูจัดทำแผนการจัดการเรียนรู้สู่การปฏิบัติที่เน้นผู้เรียนเป็นสำคัญ และนำไปใช้ในการจัดการเรียนการสอนอย่างมีคุณภาพ เพื่อพัฒนาผู้เรียนให้มีคุณลักษณะและทักษะที่จำเป็นในศตวรรษที่ 21

2.1 การพัฒนาหลักสูตรฐานสมรรถนะ

คำอธิบาย

สถานศึกษามีการพัฒนาหรือปรับปรุงหลักสูตรให้เป็นหลักสูตรฐานสมรรถนะอย่างเป็นระบบ มีการส่งเสริมให้สาขาวิชาหรือสาขางานได้รับการพัฒนาหลักสูตรฐานสมรรถนะ หรือปรับปรุงรายวิชา หรือปรับปรุงรายวิชาเดิม หรือกำหนดรายวิชาเพิ่มเติม

การประเมิน

2.1.1 การพัฒนาหลักสูตรฐานสมรรถนะอย่างเป็นระบบ ประกอบด้วย

1) สถานศึกษามีการศึกษาความต้องการของตลาดแรงงานเพื่อการพัฒนาหรือการปรับปรุงหลักสูตร

2) สถานศึกษามีการประสานงานกับสถานประกอบการอย่างต่อเนื่อง ในการพัฒนาหรือการปรับปรุงหลักสูตร

3) สถานศึกษามีการพัฒนาหลักสูตรฐานสมรรถนะในสาขาวิชาหรือรายวิชา ร่วมกับสถานประกอบการหรือหน่วยงานที่เกี่ยวข้อง เพื่อให้ผู้เรียนมีสมรรถนะอาชีพสอดคล้องกับการเปลี่ยนแปลงของเทคโนโลยีและความต้องการของตลาดแรงงาน

4) สถานศึกษามีการใช้หลักสูตรฐานสมรรถนะที่ได้จากการพัฒนา

5) สถานศึกษามีการติดตาม ประเมินผล และปรับปรุงหลักสูตรฐานสมรรถนะที่ได้จากการพัฒนาอย่างต่อเนื่อง

การตรวจสอบข้อมูล

1. ผลการศึกษาความต้องการของตลาดแรงงานเพื่อการพัฒนาหรือการปรับปรุงหลักสูตร
2. การมีส่วนร่วมของสถานประกอบการในการพัฒนาหลักสูตรฐานสมรรถนะของสถานศึกษา
3. มีหลักสูตรฐานสมรรถนะที่สอดคล้องกับการเปลี่ยนแปลงของเทคโนโลยีและความต้องการของตลาดแรงงาน

4. มีการใช้หลักสูตรฐานสมรรถนะ

5. มีการติดตาม ประเมินผล และปรับปรุงอย่างต่อเนื่อง

เกณฑ์การประเมิน

นำผลการประเมินมาเทียบกับเกณฑ์การประเมิน ดังนี้

ผลการประเมิน	ค่าคะแนน	ระดับคุณภาพ
มีผลการประเมิน ตามข้อ 1,2,3,4,5	5	ยอดเยี่ยม
มีผลการประเมิน ตามข้อ 1,2,3,4	4	ดีเลิศ
มีผลการประเมิน ตามข้อ 1,2,3	3	ดี
มีผลการประเมิน ตามข้อ 1,2	2	ปานกลาง
มีผลการประเมิน ตามข้อ 1	1	กำลังพัฒนา

2.1.2 การพัฒนาหลักสูตรฐานสมรรถนะ หรือปรับปรุงรายวิชา หรือปรับปรุงรายวิชาเดิม หรือกำหนดรายวิชาเพิ่มเติม

การคำนวณ

$$\text{ร้อยละ} = \frac{\text{จำนวนสาขาวิชาหรือสาขางานที่มีการพัฒนาหลักสูตรฯ}}{\text{จำนวนสาขาวิชาหรือสาขางานทั้งหมด}} \times 100$$

การตรวจสอบข้อมูล

- 1) จำนวนสาขาวิชาหรือสาขางานที่สถานศึกษาจัดการเรียนการสอน
- 2) จำนวนสาขาวิชาหรือสาขางานที่มีการพัฒนาหลักสูตรฐานสมรรถนะ หรือปรับปรุงรายวิชา หรือปรับปรุงรายวิชาเดิม หรือกำหนดรายวิชาเพิ่มเติม

เกณฑ์การประเมิน

นำผลการคำนวณมาเทียบกับเกณฑ์การประเมิน ดังนี้

ผลการประเมิน	ค่าคะแนน	ระดับคุณภาพ
ร้อยละ 80 ขึ้นไป	5	ยอดเยี่ยม
ร้อยละ 70.00-79.99	4	ดีเลิศ
ร้อยละ 60.00-69.99	3	ดี
ร้อยละ 50.00-59.99	2	ปานกลาง
น้อยกว่าร้อยละ 50.00	1	กำลังพัฒนา

2.2 การจัดการเรียนรู้สู่การปฏิบัติที่เน้นผู้เรียนเป็นสำคัญ

คำอธิบาย

สถานศึกษาส่งเสริม สนับสนุนให้ครูผู้สอนจัดทำแผนการจัดการเรียนรู้สู่การปฏิบัติที่เน้นผู้เรียนเป็นสำคัญและนำไปใช้ในการจัดการเรียนการสอนอย่างมีคุณภาพ เพื่อพัฒนาผู้เรียนให้มีคุณลักษณะและทักษะที่จำเป็นในศตวรรษที่ 21

การประเมิน

2.2.1 คุณภาพของแผนการจัดการเรียนรู้สู่การปฏิบัติ ประกอบด้วย

- 1) ครูผู้สอนมีการวิเคราะห์หลักสูตรรายวิชา เพื่อกำหนดหน่วยการเรียนรู้ที่มุ่งเน้นสมรรถนะอาชีพ
- 2) แผนการจัดการเรียนรู้มีการบูรณาการคุณธรรม จริยธรรม ค่านิยม คุณลักษณะที่พึงประสงค์ และปรัชญาของเศรษฐกิจพอเพียง
- 3) แผนการจัดการเรียนรู้มีการกำหนดรูปแบบการเรียนรู้สู่การปฏิบัติและกิจกรรมการจัดการเรียนรู้ที่หลากหลาย เช่น PjBL Active Learning STEM Education เป็นต้น

4) แผนการจัดการเรียนรู้มีการกำหนดการใช้สื่อ เครื่องมือ อุปกรณ์ และเทคโนโลยีการจัดการเรียนรู้ที่เหมาะสม และนำมาใช้ในการจัดการเรียนการสอน

5) แผนการจัดการเรียนรู้มีการกำหนดแนวทางการวัดและประเมินผลตามสภาพจริง ด้วยรูปแบบวิธีการที่หลากหลาย

การตรวจสอบข้อมูล

1) ครูผู้สอนวิเคราะห์หลักสูตรรายวิชา

2) แผนการจัดการเรียนรู้มีการบูรณาการคุณธรรม จริยธรรม ค่านิยม คุณลักษณะที่พึงประสงค์ และปรัชญาของเศรษฐกิจพอเพียง

3) แผนการจัดการเรียนรู้มีการกำหนดรูปแบบการเรียนรู้สู่การปฏิบัติและกิจกรรมการจัดการเรียนรู้ที่หลากหลาย เช่น PjBL Active Learning STEM Education เป็นต้น

4) แผนการจัดการเรียนรู้มีการกำหนดการใช้สื่อ เครื่องมือ อุปกรณ์ และเทคโนโลยีการจัดการเรียนรู้ที่เหมาะสม และนำมาใช้ในการจัดการเรียนการสอน

5) แผนการจัดการเรียนรู้มีการกำหนดแนวทางการวัดและประเมินผลตามสภาพจริง ด้วยรูปแบบวิธีการที่หลากหลาย

เกณฑ์การประเมิน

นำผลการประเมินมาเทียบกับเกณฑ์การประเมิน ดังนี้

ผลการประเมิน	ค่าคะแนน	ระดับคุณภาพ
มีผลการประเมิน ตามข้อ 1,2,3,4,5	5	ยอดเยี่ยม
มีผลการประเมิน ตามข้อ 1,2,3,4	4	ดีเลิศ
มีผลการประเมิน ตามข้อ 1,2,3	3	ดี
มีผลการประเมิน ตามข้อ 1,2	2	ปานกลาง
มีผลการประเมิน ตามข้อ 1	1	กำลังพัฒนา

2.2.2 การจัดทำแผนการจัดการเรียนรู้สู่การปฏิบัติที่เน้นผู้เรียนเป็นสำคัญ และนำไปใช้ในการจัดการเรียนการสอน

$$\text{ร้อยละ} = \frac{\text{จำนวนครูผู้สอนที่จัดทำแผนการจัดการเรียนรู้สู่การปฏิบัติที่เน้นผู้เรียนเป็นสำคัญ และนำไปใช้ในการจัดการเรียนการสอน}}{\text{จำนวนครูผู้สอนทั้งหมด}} \times 100$$

การตรวจสอบข้อมูล

1. จำนวนครูผู้สอนทั้งหมดของสถานศึกษา
2. จำนวนครูผู้สอนที่จัดทำแผนการจัดการเรียนรู้สู่การปฏิบัติที่เน้นผู้เรียนเป็นสำคัญและนำไปใช้ในการจัดการเรียนการสอน

เกณฑ์การประเมิน

นำผลการคำนวณมาเทียบกับเกณฑ์การประเมิน ดังนี้

ผลการประเมิน	ค่าคะแนน	ระดับคุณภาพ
ร้อยละ 80 ขึ้นไป	5	ยอดเยี่ยม
ร้อยละ 70.00-79.99	4	ดีเลิศ
ร้อยละ 60.00-69.99	3	ดี
ร้อยละ 50.00-59.99	2	ปานกลาง
น้อยกว่าร้อยละ 50.00	1	กำลังพัฒนา

ด้านที่ 3 ด้านครูผู้สอนและผู้บริหารสถานศึกษา

ครูผู้สอน หมายถึง บุคลากรวิชาชีพที่ทำหน้าที่หลักด้านการจัดการเรียนการสอน และการส่งเสริมการเรียนรู้ของผู้เรียนด้วยวิธีการต่างๆ ในสถานศึกษาทั้งของรัฐและเอกชน ผู้บริหารสถานศึกษา หมายถึง บุคลากรวิชาชีพที่รับผิดชอบในการบริหารจัดการในสถานศึกษาทั้งของรัฐและเอกชน

3.1 ครูผู้สอน

สถานศึกษามีการส่งเสริม สนับสนุนและพัฒนาครูผู้สอนให้มีความรู้ ความสามารถในการจัดการเรียนรู้ ตามมาตรฐานตำแหน่ง สายงานครูผู้สอน ประกอบด้วย การจัดการเรียนการสอน การบริหารจัดการชั้นเรียน และการพัฒนาตนเองและพัฒนาวิชาชีพ รายละเอียดดังนี้

3.1.1 การจัดการเรียนการสอน

คำอธิบาย

ครูผู้สอนมีคุณวุฒิการศึกษาตรงตามสาขาวิชาที่สอน มีการจัดทำแผนการจัดการเรียนรู้ ที่เน้นผู้เรียนเป็นสำคัญทุกรายวิชาที่สอน จัดการเรียนการสอนตรงตามแผนการจัดการเรียนรู้ ด้วยเทคนิควิธีการสอน

ที่หลากหลาย มีการวัดและประเมินผลตามสภาพจริง มีการใช้สื่อ นวัตกรรม เทคโนโลยีทางการศึกษา แหล่งเรียนรู้ และทำวิจัย เพื่อคุณภาพจัดการเรียนรู้และแก้ปัญหาการจัดการเรียนรู้

การประเมิน

1. ร้อยละของครูผู้สอนที่มีคุณวุฒิตรงตามสาขาวิชาที่สอน
2. ร้อยละของครูผู้สอนที่มีแผนการจัดการเรียนรู้ครบทุกรายวิชาที่สอน
3. ร้อยละของครูผู้สอนที่จัดการเรียนการสอนตรงตามแผนการจัดการเรียนรู้ด้วยเทคนิควิธีการสอน

ที่หลากหลาย มีการวัดและประเมินผลตามสภาพจริง

4. ร้อยละของครูผู้สอนที่ใช้สื่อ นวัตกรรม เทคโนโลยีทางการศึกษา และแหล่งเรียนรู้ในการจัดการเรียนการสอน

5. ร้อยละของครูผู้สอนที่ทำวิจัยเพื่อพัฒนาคุณภาพจัดการเรียนรู้และแก้ปัญหาการจัดการเรียนรู้

การคำนวณ

กำหนดให้

N = จำนวนครูผู้สอนทั้งหมด

V = จำนวนครูผู้สอนที่มีคุณวุฒิทางการศึกษาตรงตามสาขาวิชาที่สอน

W = จำนวนครูผู้สอนที่มีแผนการจัดการเรียนรู้ครบทุกรายวิชาที่สอน

X = จำนวนครูผู้สอนที่จัดการเรียนการสอนตรงตามแผนการจัดการเรียนรู้ด้วยเทคนิควิธีการสอนที่

หลากหลาย มีการวัดและประเมินผลตามสภาพจริง

Y = จำนวนครูผู้สอนที่ใช้สื่อ นวัตกรรม เทคโนโลยีทางการศึกษา และแหล่งเรียนรู้ในการจัดการเรียนการสอน

Z = จำนวนครูผู้สอนที่ทำวิจัยเพื่อพัฒนาคุณภาพจัดการเรียนรู้และแก้ปัญหาการจัดการเรียนรู้

$$\text{ร้อยละเฉลี่ย} = \frac{100\{V+W+X+Y+Z\}}{5N}$$

การตรวจสอบข้อมูล

1. จำนวนครูผู้สอนทั้งหมดของสถานศึกษา
2. จำนวนครูผู้สอนที่มีคุณวุฒิการศึกษาตรงตามสาขาวิชาที่สอน
3. จำนวนครูผู้สอนที่มีแผนการจัดการเรียนรู้ที่เน้นผู้เรียนเป็นสำคัญทุกรายวิชาที่สอน
4. จำนวนครูผู้สอนที่จัดการเรียนการสอนตรงตามแผนการจัดการเรียนรู้ด้วยเทคนิควิธีการสอน

ที่หลากหลาย มีการวัดและประเมินผลตามสภาพจริง

5. จำนวนครูผู้สอนที่ใช้สื่อ นวัตกรรม เทคโนโลยีทางการศึกษา และแหล่งเรียนรู้ในการจัดการเรียนการสอน

6. จำนวนครูผู้สอนที่ครูทำวิจัยเพื่อพัฒนาคุณภาพการจัดการเรียนรู้และแก้ปัญหาการจัดการเรียนรู้

เกณฑ์การประเมิน

นำค่าร้อยละเฉลี่ยที่คำนวณมาเทียบกับเกณฑ์การประเมิน ดังนี้

ผลการประเมิน	ค่าคะแนน	ระดับคุณภาพ
ร้อยละ 80 ขึ้นไป	5	ยอดเยี่ยม
ร้อยละ 70.00-79.99	4	ดีเลิศ
ร้อยละ 60.00-69.99	3	ดี
ร้อยละ 50.00-59.99	2	ปานกลาง
น้อยกว่าร้อยละ 50.00	1	กำลังพัฒนา

3.1.2 การบริหารจัดการชั้นเรียน

คำอธิบาย

ครูผู้สอนมีการจัดทำข้อมูลผู้เรียนเป็นรายบุคคล มีข้อมูลสารสนเทศหรือเอกสารประจำชั้นเรียนและรายวิชาใช้เทคนิควิธีการบริหารจัดการชั้นเรียนให้มีบรรยากาศที่เอื้อต่อการเรียนรู้ เป็นผู้เสริมแรงให้ผู้เรียนมีความมุ่งมั่นตั้งใจในการเรียน ดูแลช่วยเหลือผู้เรียนรายบุคคลด้านการเรียนและด้านอื่นๆ

การประเมิน

1. ร้อยละของครูผู้สอนที่จัดทำข้อมูลผู้เรียนเป็นรายบุคคล
2. ร้อยละของครูผู้สอนที่มีข้อมูลสารสนเทศหรือเอกสารประจำชั้นเรียนและรายวิชาเป็นปัจจุบัน
3. ร้อยละของครูผู้สอนที่ใช้เทคนิควิธีการบริหารจัดการชั้นเรียนให้มีบรรยากาศที่เอื้อต่อการเรียนรู้
4. ร้อยละของครูผู้สอนที่ใช้วิธีการเสริมแรงให้ผู้เรียนมีความมุ่งมั่นตั้งใจในการเรียน
5. ร้อยละของครูผู้สอนที่ดูแลช่วยเหลือผู้เรียนรายบุคคลด้านการเรียนและด้านอื่นๆ

การคำนวณ

กำหนดให้

N = จำนวนครูผู้สอนทั้งหมด

V = จำนวนครูผู้สอนที่จัดทำข้อมูลผู้เรียนเป็นรายบุคคล

W = จำนวนครูผู้สอนที่มีข้อมูลสารสนเทศและเอกสารประจำชั้นเรียนและรายวิชาเป็นปัจจุบัน

X = จำนวนครูผู้สอนที่ใช้เทคนิควิธีการบริหารจัดการชั้นเรียนให้มีบรรยากาศที่เอื้อต่อการเรียนรู้

Y = จำนวนครูผู้สอนที่ใช้วิธีการเสริมแรงให้ผู้เรียนมีความมุ่งมั่นตั้งใจในการเรียน

Z = จำนวนครูผู้สอนที่ดูแลช่วยเหลือผู้เรียนรายบุคคลด้านการเรียนและด้านอื่นๆ

$$\text{ร้อยละเฉลี่ย} = \frac{100\{V+W+X+Y+Z\}}{5N}$$

การตรวจสอบข้อมูล

1. จำนวนครูผู้สอนทั้งหมดของสถานศึกษา
2. จำนวนครูผู้สอนที่จัดทำข้อมูลผู้เรียนเป็นรายบุคคล
3. จำนวนครูผู้สอนที่มีข้อมูลสารสนเทศและเอกสารประจำชั้นเรียนและรายวิชาเป็นปัจจุบัน
4. จำนวนครูผู้สอนที่ใช้เทคนิควิธีการบริหารจัดการชั้นเรียนให้มีบรรยากาศที่เอื้อต่อการเรียนรู้
5. จำนวนครูผู้สอนที่ใช้วิธีเสริมแรงให้ผู้เรียนมีความมุ่งมั่นตั้งใจในการเรียน
6. จำนวนครูผู้สอนที่ดูแลช่วยเหลือผู้เรียนรายบุคคลด้านการเรียนและด้านอื่น ๆ

เกณฑ์การประเมิน

นำค่าร้อยละเฉลี่ยที่คำนวณมาเทียบกับเกณฑ์การประเมิน ดังนี้

ผลการประเมิน	ค่าคะแนน	ระดับคุณภาพ
ร้อยละ 80 ขึ้นไป	5	ยอดเยี่ยม
ร้อยละ 70.00-79.99	4	ดีเลิศ
ร้อยละ 60.00-69.99	3	ดี
ร้อยละ 50.00-59.99	2	ปานกลาง
น้อยกว่าร้อยละ 50.00	1	กำลังพัฒนา

3.1.3 การพัฒนาตนเองและพัฒนาวิชาชีพ

คำอธิบาย

ครูผู้สอนจัดทำแผนพัฒนาตนเองและเข้าร่วมกระบวนการพัฒนาวิชาชีพ ได้รับการพัฒนาตามแผนพัฒนาตนเองและกระบวนการพัฒนาวิชาชีพ มีการนำผลการพัฒนาตนเองมาใช้ในการจัดการเรียนการสอน มีผลงานจากการพัฒนาตนเองและการพัฒนาวิชาชีพ ผลงาน หรือนวัตกรรม ได้รับการยอมรับ หรือเผยแพร่

การประเมิน

1. ร้อยละของครูผู้สอนที่จัดทำแผนพัฒนาตนเองและเข้าร่วมการพัฒนาวิชาชีพ
2. ร้อยละของครูผู้สอนที่ได้รับการพัฒนาตนเองอย่างน้อย 12 ชั่วโมงต่อปี
3. ร้อยละของครูผู้สอนที่นำผลจากการพัฒนาตนเองและการพัฒนาวิชาชีพมาใช้ในการจัดการเรียนการสอน
4. ร้อยละของครูผู้สอนที่มีผลงานจากการพัฒนาตนเองและการพัฒนาวิชาชีพ
5. ร้อยละของครูผู้สอนที่มีนวัตกรรมจากการพัฒนาตนเองและการพัฒนาวิชาชีพที่ได้รับการยอมรับหรือเผยแพร่

การคำนวณ

กำหนดให้

N = จำนวนครูผู้สอนทั้งหมด

V = จำนวนครูผู้สอนที่จัดทำแผนพัฒนาตนเองและเข้าร่วมการพัฒนาวิชาชีพ

W = จำนวนครูผู้สอนที่ได้รับการพัฒนาตนเองอย่างน้อย 12 ชั่วโมงต่อปี

X = จำนวนครูผู้สอนที่นำผลจากการพัฒนาตนเองและการพัฒนาวิชาชีพมาใช้ในการจัดการ

เรียนการสอน

Y = จำนวนครูผู้สอนที่มีผลงานจากการพัฒนาตนเองและการพัฒนาวิชาชีพ

Z = จำนวนครูผู้สอนที่มีนวัตกรรมจากการพัฒนาตนเองและการพัฒนาวิชาชีพที่ได้รับการ

ยอมรับหรือเผยแพร่

$$\text{ร้อยละเฉลี่ย} = \frac{100\{V+W+X+Y+Z\}}{5N}$$

การตรวจสอบข้อมูล

1. จำนวนครูผู้สอนทั้งหมดของสถานศึกษา
2. จำนวนครูผู้สอนที่จัดทำแผนพัฒนาตนเองและเข้าร่วมการพัฒนาวิชาชีพ
3. จำนวนครูผู้สอนที่ได้รับการพัฒนาตนเองอย่างน้อย 12 ชั่วโมงต่อปี
4. จำนวนครูผู้สอนที่นำผลจากการพัฒนาตนเองและการพัฒนาวิชาชีพมาใช้ในการจัดการเรียน

การสอน

5. จำนวนครูผู้สอนที่มีผลงานจากการพัฒนาตนเองและการพัฒนาวิชาชีพ
6. จำนวนครูผู้สอนที่ใช้นวัตกรรมจากการพัฒนาตนเองและการพัฒนาวิชาชีพที่ได้รับการยอมรับ หรือ

เผยแพร่

เกณฑ์การประเมิน

นำค่าร้อยละเฉลี่ยที่คำนวณมาเทียบกับเกณฑ์การประเมิน ดังนี้

ผลการประเมิน	ค่าคะแนน	ระดับคุณภาพ
ร้อยละ 80 ขึ้นไป	5	ยอดเยี่ยม
ร้อยละ 70.00-79.99	4	ดีเลิศ
ร้อยละ 60.00-69.99	3	ดี
ร้อยละ 50.00-59.99	2	ปานกลาง
ร้อยละต่ำกว่าร้อยละ 50.00	1	กำลังพัฒนา

3.2 ผู้บริหารสถานศึกษา

ผู้บริหารสถานศึกษา คือ บุคคลสำคัญในการบริหารจัดการสถานศึกษาให้มีคุณภาพ ดังนั้น ผู้บริหารสถานศึกษาจึงต้องมีศาสตร์และศิลป์ในการบริหารจัดการ ซึ่งเป็นคุณลักษณะที่สำคัญที่จะทำให้การบริหารจัดการศึกษาบรรลุเป้าหมายที่กำหนดไว้ ได้แก่ การบริหารสถานศึกษาแบบมีส่วนร่วม และการบริหารจัดการระบบข้อมูลสารสนเทศเพื่อการบริหารจัดการสถานศึกษา รายละเอียดดังนี้

3.2.1 การบริหารสถานศึกษาแบบมีส่วนร่วม

คำอธิบาย

ผู้บริหารสถานศึกษาให้ครูและบุคลากรทางการศึกษามีส่วนร่วม ในการกำหนดมาตรฐานการศึกษาของสถานศึกษา จัดทำแผนพัฒนาสถานศึกษาและแผนปฏิบัติการประจำปี หรือแผนปฏิบัติงานประจำปี และได้รับความเห็นชอบจากคณะกรรมการสถานศึกษา ครูและบุคลากรทางการศึกษามีส่วนร่วมในการดำเนินงานโครงการของสถานศึกษา ใช้หลักธรรมาภิบาลในการบริหารจัดการสถานศึกษา และใช้นวัตกรรมในการบริหารจัดการสถานศึกษา

การประเมิน

1. ครูและบุคลากรทางการศึกษามีส่วนร่วมในการกำหนดมาตรฐานการศึกษาของสถานศึกษา
2. ครูและบุคลากรทางการศึกษามีส่วนร่วมในการจัดทำแผนพัฒนาสถานศึกษา
3. ครูและบุคลากรทางการศึกษามีส่วนร่วมในการจัดทำแผนปฏิบัติการประจำปี
4. คณะกรรมการสถานศึกษาหรือคณะกรรมการบริหารสถานศึกษามีส่วนร่วมในการบริหารจัดการสถานศึกษา
5. ผู้บริหารสถานศึกษามีนวัตกรรมมีส่วนร่วมในการบริหารจัดการสถานศึกษา

การตรวจสอบข้อมูล

1. การมีส่วนร่วมในการกำหนดมาตรฐานการศึกษาของสถานศึกษา
2. การมีส่วนร่วมในการจัดทำแผนพัฒนาสถานศึกษา
3. การมีส่วนร่วมในการจัดทำแผนปฏิบัติการประจำปี
4. การมีส่วนร่วมของคณะกรรมการสถานศึกษาหรือคณะกรรมการบริหารสถานศึกษาในการบริหารจัดการสถานศึกษา
5. มีการใช้นวัตกรรมในการบริหารจัดการสถานศึกษา

หมายเหตุ : สำหรับสถานศึกษาเอกชนคณะกรรมการสถานศึกษาให้เป็นไปตามกฎหมายว่าด้วยโรงเรียนเอกชน

เกณฑ์การประเมิน

นำผลการประเมินมาเทียบกับเกณฑ์การประเมิน ดังนี้

ผลการประเมิน	ค่าคะแนน	ระดับคุณภาพ
มีผลการประเมิน ตามข้อ 1,2,3,4,5	5	ยอดเยี่ยม
มีผลการประเมิน ตามข้อ 1,2,3,4	4	ดีเลิศ
มีผลการประเมิน ตามข้อ 1,2,3	3	ดี
มีผลการประเมิน ตามข้อ 1,2	2	ปานกลาง
มีผลการประเมิน ตามข้อ 1	1	กำลังพัฒนา

3.2.2 การบริหารจัดการระบบข้อมูลสารสนเทศเพื่อการบริหารจัดการสถานศึกษา

คำอธิบาย

ผู้บริหารสถานศึกษาจัดให้มีข้อมูลพื้นฐานที่จำเป็นสำหรับการบริหารสถานศึกษา มีระบบเทคโนโลยีสารสนเทศเพื่อการบริหารจัดการสถานศึกษา มีการใช้ข้อมูลสารสนเทศในการบริหารจัดการสถานศึกษา ระบบเทคโนโลยีสารสนเทศมีประสิทธิภาพ และมีการพัฒนาระบบเทคโนโลยีสารสนเทศเพื่อใช้ในการบริหารจัดการสถานศึกษา

การประเมิน

1. ผู้บริหารสถานศึกษาจัดให้มีข้อมูลพื้นฐานที่จำเป็นในการบริหารจัดการศึกษา
2. ผู้บริหารสถานศึกษาจัดให้มีระบบข้อมูลสารสนเทศสำหรับการบริหารจัดการด้านต่าง ๆ
3. ผู้บริหารสถานศึกษามีการนำเทคโนโลยีมาใช้ในการบริหารจัดการข้อมูลสารสนเทศ
4. ผู้บริหารสถานศึกษามีการประเมินประสิทธิภาพระบบเทคโนโลยีสารสนเทศ
5. ผู้บริหารสถานศึกษามีการนำผลจากการประเมินไปใช้พัฒนาระบบเทคโนโลยีสารสนเทศเพื่อใช้ในการบริหารจัดการศึกษา

การตรวจสอบข้อมูล

1. ข้อมูลพื้นฐานที่จำเป็นในการบริหารจัดการศึกษา
2. มีระบบเทคโนโลยีสารสนเทศในการบริหารจัดการสถานศึกษา
3. การใช้ข้อมูลสารสนเทศในการบริหารจัดการสถานศึกษา
4. ผลการประเมินประสิทธิภาพของระบบเทคโนโลยีสารสนเทศ
5. ผลการพัฒนาระบบเทคโนโลยีสารสนเทศในการบริหารจัดการสถานศึกษา

เกณฑ์การประเมิน

นำผลการประเมินมาเทียบกับเกณฑ์การประเมิน ดังนี้

ผลการประเมิน	ค่าคะแนน	ระดับคุณภาพ
มีผลการประเมิน ตามข้อ 1,2,3,4,5	5	ยอดเยี่ยม
มีผลการประเมิน ตามข้อ 1,2,3,4	4	ดีเลิศ
มีผลการประเมิน ตามข้อ 1,2,3	3	ดี
มีผลการประเมิน ตามข้อ 1,2	2	ปานกลาง
มีผลการประเมิน ตามข้อ 1	1	กำลังพัฒนา

ด้านที่ 4 ด้านการมีส่วนร่วม

สถานประกอบการ บุคคล ชุมชน องค์กรต่าง ๆ มีส่วนร่วมกับสถานศึกษาในการจัดการเรียนการสอน อาชีวศึกษาระบบทวิภาคี มีการระดมทรัพยากรในการจัดการเรียนการสอน เพื่อยกระดับและพัฒนาคุณภาพ สถานศึกษาและส่งเสริมให้ผู้เรียนเป็นผู้มีจิตอาสาโดยใช้วิชาชีพสร้างประโยชน์ให้กับชุมชนและสังคม รายละเอียดดังนี้

4.1 การจัดการอาชีวศึกษาระบบทวิภาคี

คำอธิบาย

ตามประกาศกระทรวงศึกษาธิการ เรื่อง มาตรฐานการจัดการอาชีวศึกษาระบบทวิภาคี สำนักงานคณะกรรมการการอาชีวศึกษาจึงได้จัดทำแนวทางปฏิบัติการจัดการอาชีวศึกษาระบบทวิภาคีขึ้นเพื่อให้ สถานศึกษาและสถานประกอบการนำไปใช้เป็นแนวทางในการจัดการอาชีวศึกษาระบบทวิภาคี ให้มีคุณภาพ และประสิทธิภาพยิ่งขึ้น

การประเมิน

การจัดการอาชีวศึกษาระบบทวิภาคี ตามประกาศกระทรวงศึกษาธิการ เรื่อง มาตรฐานการจัดการ อาชีวศึกษาระบบทวิภาคี ที่สำนักงานคณะกรรมการการอาชีวศึกษากำหนด ประกอบด้วย 5 ขั้นตอน ดังนี้

ขั้นที่ 1 ขั้นเตรียมความพร้อมในการจัดการอาชีวศึกษาระบบทวิภาคี

1.1 การสำรวจความพร้อมของสถานประกอบการ หน่วยงาน องค์กร ในการ จัดการอาชีวศึกษาระบบทวิภาคีร่วมกับสถานศึกษา

1.2 การบันทึกข้อตกลงความร่วมมือ (MOU) ในการจัดการอาชีวศึกษาระบบ ทวิภาคี

ขั้นที่ 2 ขั้นวางแผนในการจัดการอาชีวศึกษาระบบทวิภาคี

2.1 จัดทำแผนงานและจัดทำแผนการเรียนในการจัดการอาชีวศึกษาระบบทวิภาคีร่วมกับ สถานประกอบการ หน่วยงาน องค์กร

2.2 ประชาสัมพันธ์ แนะนำผู้เรียน

ขั้นที่ 3 ขั้นจัดการเรียนการสอนอาชีวศึกษาระบบทวิภาคี

3.1 คัดเลือกผู้เข้าเรียน

3.2 ทำสัญญาการฝึกอาชีพ ปฐมนิเทศผู้เรียน การประชุมผู้ปกครอง

3.3 จัดทำแผนการจัดการเรียนรู้หรือแผนการฝึกอาชีพ

3.4 จัดการเรียนการสอนหรือการฝึกอาชีพ

ขั้นที่ 4 ขั้นติดตาม ตรวจสอบคุณภาพในการจัดการอาชีวศึกษาระบบทวิภาคี

4.1 การนิเทศการจัดการเรียนการสอนหรือการฝึกอาชีพ

4.2 การวัดและประเมินผลรายวิชาหรือการฝึกอาชีพ

ขั้นที่ 5 ขั้นสรุปรายงานผลการจัดการอาชีวศึกษาระบบทวิภาคี

- 5.1 การสำเร็จการศึกษาผู้เรียนอาชีวศึกษาระบบทวิภาคี
- 5.2 การติดตามผู้สำเร็จการศึกษาอาชีวศึกษาระบบทวิภาคี
- 5.3 การสรุปผลการดำเนินงานและรายงานประจำปีในการจัดการอาชีวศึกษาระบบทวิภาคี

การตรวจสอบข้อมูล

1. ความพร้อมในการจัดการอาชีวศึกษาระบบทวิภาคีของสถานศึกษา
2. การวางแผนในการจัดการอาชีวศึกษาระบบทวิภาคีของสถานศึกษา
3. การจัดการเรียนการสอนอาชีวศึกษาระบบทวิภาคีของสถานศึกษา
4. การติดตาม ตรวจสอบคุณภาพในการจัดการอาชีวศึกษาระบบทวิภาคีของสถานศึกษา
5. การสรุปรายงานผลการจัดการอาชีวศึกษาระบบทวิภาคีของสถานศึกษา

เกณฑ์การประเมิน

นำผลการประเมินมาเทียบกับเกณฑ์การประเมิน ดังนี้

ผลการประเมิน	ค่าคะแนน	ระดับคุณภาพ
มีผลการประเมิน ครบถ้วน ทั้ง 1,2,3,4,5	5	ยอดเยี่ยม
มีผลการประเมิน ครบถ้วน ตั้งแต่ขั้นตอนที่ 1,2,3,4	4	ดีเลิศ
มีผลการประเมิน ครบถ้วน ตั้งแต่ขั้นตอนที่ 1,2,3	3	ดี
มีผลการประเมิน ครบถ้วน ตั้งแต่ขั้นตอนที่ 1,2	2	ปานกลาง
มีผลการประเมิน ครบถ้วน ตามขั้นตอนที่ 1	1	กำลังพัฒนา

4.2 การระดมทรัพยากรเพื่อการจัดการเรียนการสอน

คำอธิบาย

สถานศึกษามีการสร้างเครือข่ายความร่วมมือในการระดมทรัพยากรเพื่อการจัดการอาชีวศึกษาทั้งในประเทศและหรือต่างประเทศ ในด้านครูพิเศษ ครูภูมิปัญญาท้องถิ่น ครูผู้เชี่ยวชาญ ผู้ทรงคุณวุฒิ สถานประกอบการ ด้านงบประมาณ ทุนการศึกษา วัสดุ อุปกรณ์ ครุภัณฑ์ ฯลฯ และมีการประเมินผลการดำเนินงานเพื่อการปรับปรุงอย่างต่อเนื่อง

การประเมิน

1. สถานศึกษามีแผนงาน โครงการในการระดมทรัพยากรที่หลากหลายในการจัดการอาชีวศึกษาทั้งในประเทศและหรือต่างประเทศ
2. สถานศึกษามีเครือข่ายความร่วมมือกับสถานประกอบการหรือหน่วยงานอื่น ๆ เพื่อพัฒนาศักยภาพครูและครูฝึกในสถานประกอบการ

3. สถานศึกษามีการจัดให้ครูพิเศษ ครูภูมิปัญญาท้องถิ่น ครูผู้เชี่ยวชาญ ผู้ทรงคุณวุฒิในสถานประกอบการทั้งในประเทศและหรือต่างประเทศร่วมพัฒนาผู้เรียนไม่น้อยกว่าร้อยละ 80 ของจำนวนสาขางานที่สถานศึกษาจัดการเรียนการสอน

4. สถานศึกษามีการระดมทรัพยากรเพื่อพัฒนาการจัดการศึกษาของสถานศึกษา เช่น งบประมาณทุนการศึกษา วัสดุ อุปกรณ์ ครุภัณฑ์ ฯลฯ ปรากฏผลการพัฒนาตามวัตถุประสงค์ของการระดมทรัพยากรอย่างเป็นรูปธรรม

5. สถานศึกษามีการประเมินผลการดำเนินงานตามแผนงาน โครงการในการระดมทรัพยากรในการจัดการอาชีวศึกษากับเครือข่าย เพื่อการปรับปรุงและพัฒนาอย่างต่อเนื่อง

การตรวจสอบข้อมูล

1. แผนงาน โครงการในการระดมทรัพยากรที่หลากหลายในการจัดการอาชีวศึกษา ทั้งในประเทศและหรือต่างประเทศ

2. เครือข่ายความร่วมมือในการระดมทรัพยากรเพื่อยกระดับคุณภาพการจัดการอาชีวศึกษาของสถานศึกษา

3. จำนวนสาขางานทั้งหมดที่สถานศึกษาจัดการเรียนการสอน

4. จำนวนสาขางานที่จัดให้ครูพิเศษ ครูภูมิปัญญาท้องถิ่น ครูผู้เชี่ยวชาญ ผู้ทรงคุณวุฒิในสถานประกอบการ ทั้งในประเทศและหรือต่างประเทศร่วมพัฒนาผู้เรียน

5. ผลการระดมทรัพยากรของสถานศึกษา

6. ผลการประเมินผลการดำเนินงานตามแผนงาน โครงการในการระดมทรัพยากรในการจัดการอาชีวศึกษากับเครือข่าย เพื่อการปรับปรุงและพัฒนาอย่างต่อเนื่อง

เกณฑ์การประเมิน

นำผลการประเมินมาเทียบกับเกณฑ์การประเมิน ดังนี้

ผลการประเมิน	ค่าคะแนน	ระดับคุณภาพ
มีผลการประเมินตามข้อ 1,2,3,4,5	5	ยอดเยี่ยม
มีผลการประเมินตามข้อ 1,2,3,4	4	ดีเลิศ
มีผลการประเมินตามข้อ 1,2,3	3	ดี
มีผลการประเมินตามข้อ 1,2	2	ปานกลาง
มีผลการประเมินตามข้อ 1	1	กำลังพัฒนา

4.3 การบริการชุมชนและจิตอาสา

คำอธิบาย

สถานศึกษามีการบริหารจัดการ การบริการชุมชน การบริการวิชาการ การบริการวิชาชีพ และจิตอาสาโดยการมีส่วนร่วมของผู้บริหาร ครู บุคลากรทางการศึกษา และผู้เรียน และส่งเสริมให้ผู้เรียนเป็นผู้มีจิตอาสาโดยใช้วิชาชีพสร้างประโยชน์ให้กับชุมชนและสังคม

การประเมิน

1. สถานศึกษาจัดกิจกรรมให้ผู้บริหาร ครู บุคลากรทางการศึกษา และผู้เรียนเข้าร่วมกิจกรรมบริการชุมชน
2. สถานศึกษาจัดกิจกรรมให้ผู้บริหาร ครู บุคลากรทางการศึกษา และผู้เรียนเข้าร่วมกิจกรรมบริการวิชาการ
3. สถานศึกษาจัดกิจกรรมให้ผู้บริหาร ครู บุคลากรทางการศึกษา และผู้เรียนเข้าร่วมกิจกรรมบริการวิชาชีพ
4. สถานศึกษาจัดกิจกรรมให้ผู้บริหาร ครู บุคลากรทางการศึกษา และผู้เรียนเข้าร่วมกิจกรรมจิตอาสา
5. สถานศึกษามีนวัตกรรมการบริการชุมชน วิชาการ วิชาชีพ และจิตอาสาของสถานศึกษา

การตรวจสอบข้อมูล

1. ผลการเข้าร่วมกิจกรรมบริการชุมชนของผู้บริหาร ครู บุคลากรทางการศึกษา และผู้เรียน
2. ผลการเข้าร่วมกิจกรรมบริการวิชาการของผู้บริหาร ครู บุคลากรทางการศึกษา และผู้เรียน
3. ผลการเข้าร่วมกิจกรรมบริการวิชาชีพของผู้บริหาร ครู บุคลากรทางการศึกษา และผู้เรียน
4. ผลการเข้าร่วมกิจกรรมจิตอาสาของผู้บริหาร ครู บุคลากรทางการศึกษา และผู้เรียน
5. การใช้นวัตกรรมในการบริการชุมชน วิชาการ วิชาชีพ และจิตอาสาของสถานศึกษา

เกณฑ์การประเมิน

นำผลการประเมินมาเทียบกับเกณฑ์การประเมิน ดังนี้

ผลการประเมิน	ค่าคะแนน	ระดับคุณภาพ
มีผลการประเมิน 5 ข้อ	5	ยอดเยี่ยม
มีผลการประเมิน 4 ข้อ	4	ดีเลิศ
มีผลการประเมิน 3 ข้อ	3	ดี
มีผลการประเมิน 2 ข้อ	2	ปานกลาง
มีผลการประเมิน 1 ข้อ	1	กำลังพัฒนา

เกณฑ์การประเมิน

นำผลการประเมินมาเทียบกับเกณฑ์การประเมิน ดังนี้

ผลการประเมิน	ค่าคะแนน	ระดับคุณภาพ
มีผลการประเมินตามข้อ 1,2,3,4,5	5	ยอดเยี่ยม
มีผลการประเมินตามข้อ 1,2,3,4	4	ดีเลิศ
มีผลการประเมินตามข้อ 1,2,3	3	ดี
มีผลการประเมินตามข้อ 1,2	2	ปานกลาง
มีผลการประเมินตามข้อ 1	1	กำลังพัฒนา

5.2 ระบบสาธารณูปโภคพื้นฐาน

คำอธิบาย

สถานศึกษามีการบริหารจัดการระบบไฟฟ้า ระบบประปา ระบบคมนาคม ระบบการสื่อสาร รวมทั้งการจัดระบบรักษาความปลอดภัยภายในสถานศึกษาอย่างมีประสิทธิภาพ เพื่ออำนวยความสะดวกให้บริการทางการศึกษาแก่บุคลากรทางการศึกษา ผู้เรียน หรือผู้ใช้บริการในสถานศึกษา

การประเมิน

1. สถานศึกษามีระบบไฟฟ้าที่เหมาะสมกับสภาพใช้งานในสถานศึกษา ได้แก่
 - 1.1 ระบบส่งกำลัง
 - 1.2 ระบบควบคุม
 - 1.3 ระบบไฟฟ้าภายในอาคาร ห้องเรียน ห้องปฏิบัติการ โรงฝึกงานหรืองานฟาร์ม
 - 1.4 สภาพวัสดุ อุปกรณ์ของระบบไฟฟ้าอยู่ในสภาพพร้อมใช้งาน และปลอดภัย
2. สถานศึกษามีระบบประปา หรือน้ำดื่ม น้ำใช้เพียงพอต่อความต้องการ
3. สถานศึกษามีถนน ช่องทางเดิน หรือระบบคมนาคมในสถานศึกษาที่สะดวก ปลอดภัย มีระบบระบายน้ำ ระบบกำจัดขยะภายในสถานศึกษาที่สอดคล้องกับบริบทของสถานศึกษา
4. สถานศึกษามีระบบการสื่อสารภายใน และภายนอกที่ทันสมัย สะดวก รวดเร็ว
5. สถานศึกษามีระบบรักษาความปลอดภัย

การตรวจสอบข้อมูล

1. ระบบไฟฟ้าที่เหมาะสมกับสภาพใช้งานในสถานศึกษา
2. ระบบประปา หรือน้ำดื่ม น้ำใช้เพียงพอต่อความต้องการ
3. ถนน ช่องทางเดิน หรือระบบคมนาคมในสถานศึกษาที่สะดวก ปลอดภัย มีระบบระบายน้ำ ระบบกำจัดขยะภายในสถานศึกษาที่สอดคล้องกับบริบทของสถานศึกษา
4. ระบบการสื่อสารภายใน และภายนอกที่ทันสมัย สะดวก รวดเร็ว
5. ระบบรักษาความปลอดภัย

เกณฑ์การประเมิน

นำผลการประเมินมาเทียบกับเกณฑ์การประเมิน ดังนี้

ผลการประเมิน	ค่าคะแนน	ระดับคุณภาพ
มีผลการประเมิน 5 ข้อ	5	ยอดเยี่ยม
มีผลการประเมิน 4 ข้อ	4	ดีเลิศ
มีผลการประเมิน 3 ข้อ	3	ดี
มีผลการประเมิน 2 ข้อ	2	ปานกลาง
มีผลการประเมิน 1 ข้อ	1	กำลังพัฒนา

5.3 แหล่งเรียนรู้และศูนย์วิทยบริการ

คำอธิบาย

สถานศึกษามีแหล่งเรียนรู้และศูนย์วิทยบริการหรือห้องสมุดที่มีความพร้อมและเพียงพอสำหรับให้ครู บุคลากรทางการศึกษา และผู้เรียน หรือผู้สนใจ ใช้บริการค้นคว้าหาความรู้เพื่อส่งเสริมการเรียนรู้

การประเมิน

1. สถานศึกษามีแผนงาน โครงการพัฒนาแหล่งเรียนรู้และศูนย์วิทยบริการหรือห้องสมุดอย่างต่อเนื่อง
2. สถานศึกษามีศูนย์วิทยบริการหรือห้องสมุดที่มีสภาพแวดล้อมเอื้อต่อการศึกษาค้นคว้า ของครู บุคลากรทางการศึกษา และผู้เรียน หรือผู้สนใจ
3. ศูนย์วิทยบริการหรือห้องสมุดมีจำนวนหนังสือต่อจำนวนผู้เรียนเป็นไปตามเกณฑ์มาตรฐานที่กำหนด และมีระบบสืบค้นด้วยตนเองเพียงพอ
4. สถานศึกษามีการสร้างแรงจูงใจให้ผู้เรียนเข้าใช้บริการศูนย์วิทยบริการหรือห้องสมุดไม่น้อยกว่าร้อยละ 80 ของผู้เรียนทั้งหมดของสถานศึกษาโดยพิจารณาจากสถิติของผู้ใช้บริการ
5. มีแหล่งเรียนรู้ หรือสื่อ อุปกรณ์ ห้องเรียนเฉพาะทางครบทุกสาขาวิชาที่สถานศึกษาจัดการเรียนการสอน

การตรวจสอบข้อมูล

1. แผนงาน โครงการพัฒนาแหล่งเรียนรู้และศูนย์วิทยบริการหรือห้องสมุด
2. ศูนย์วิทยบริการหรือห้องสมุดมีสภาพแวดล้อมเอื้อต่อการศึกษาค้นคว้าของครู บุคลากรทางการศึกษา และผู้เรียน หรือผู้สนใจ
3. จำนวนหนังสือต่อจำนวนผู้เรียนเป็นไปตามเกณฑ์มาตรฐานที่กำหนด และมีระบบสืบค้นด้วยตนเองเพียงพอ
4. จำนวนผู้เรียนทั้งหมดของสถานศึกษา
5. จำนวนผู้เรียนที่ใช้บริการศูนย์วิทยบริการหรือห้องสมุด
6. จำนวนสาขาวิชาที่สถานศึกษาจัดการเรียนการสอน

7. จำนวนสาขาวิชาที่มีแหล่งเรียนรู้ หรือสื่อ อุปกรณ์ ห้องเรียนเฉพาะทาง

เกณฑ์การประเมิน

นำผลการประเมินมาเทียบกับเกณฑ์การประเมิน ดังนี้

ผลการประเมิน	ค่าคะแนน	ระดับคุณภาพ
มีผลการประเมิน 5 ข้อ	5	ยอดเยี่ยม
มีผลการประเมิน 4 ข้อ	4	ดีเลิศ
มีผลการประเมิน 3 ข้อ	3	ดี
มีผลการประเมิน 2 ข้อ	2	ปานกลาง
มีผลการประเมิน 1 ข้อ	1	กำลังพัฒนา

5.4 ระบบอินเทอร์เน็ตความเร็วสูงเพื่อการใช้งานด้านสารสนเทศภายในสถานศึกษา

คำอธิบาย

สถานศึกษามีระบบอินเทอร์เน็ตความเร็วสูง สำหรับบริหารจัดการระบบสารสนเทศให้เกิดประสิทธิภาพในการบริหารจัดการสถานศึกษา ในด้านความสะดวกรวดเร็ว ถูกต้อง ทันเหตุการณ์ ประหยัดเวลา บุคลากรและงบประมาณ เกิดการเชื่อมโยงแลกเปลี่ยนข้อมูลสารสนเทศระหว่างสถานศึกษากับสำนักงานคณะกรรมการการอาชีวศึกษาและหน่วยงานอื่นที่เกี่ยวข้อง

การประเมิน

1. สถานศึกษามีระบบเครือข่ายอินเทอร์เน็ตที่มีประสิทธิภาพเหมาะสมกับการใช้งาน
2. มีผู้รับผิดชอบ ดูแล และบริหารจัดการข้อมูล การเข้าถึงข้อมูล ระบบความปลอดภัยในการจัดเก็บและใช้ข้อมูล

3. มีระบบอินเทอร์เน็ตความเร็วสูง ครอบคลุมพื้นที่ใช้งานภายในสถานศึกษา

4. มีระบบสารสนเทศเชื่อมโยงการบริหารจัดการภายในสถานศึกษา

5. มีระบบสารสนเทศเชื่อมโยงการบริหารจัดการภายนอกสถานศึกษา

การตรวจสอบข้อมูล

1. ระบบเครือข่ายอินเทอร์เน็ตที่มีประสิทธิภาพเหมาะสมกับการใช้งาน
2. ผู้รับผิดชอบ ดูแล และบริหารจัดการข้อมูล การเข้าถึงข้อมูล ระบบความปลอดภัยในการจัดเก็บและใช้ข้อมูล

3. ระบบอินเทอร์เน็ตความเร็วสูง ครอบคลุมพื้นที่ใช้งานภายในสถานศึกษา

4. ระบบสารสนเทศเชื่อมโยงการบริหารจัดการภายในสถานศึกษา

5. ระบบสารสนเทศเชื่อมโยงการบริหารจัดการภายนอกสถานศึกษา

เกณฑ์การประเมิน

นำผลการประเมินมาเทียบกับเกณฑ์การประเมิน ดังนี้

ผลการประเมิน	ค่าคะแนน	ระดับคุณภาพ
มีผลการประเมิน 5 ข้อ	5	ยอดเยี่ยม
มีผลการประเมิน 4 ข้อ	4	ดีเลิศ
มีผลการประเมิน 3 ข้อ	3	ดี
มีผลการประเมิน 2 ข้อ	2	ปานกลาง
มีผลการประเมิน 1 ข้อ	1	กำลังพัฒนา

หมายเหตุ : ระบบอินเทอร์เน็ตความเร็วสูง (Broadband Internet) หมายถึง เครือข่ายคอมพิวเตอร์ที่เชื่อมโยงเข้ากับเครือข่ายคอมพิวเตอร์ทั้งภายในและภายนอก เพื่อให้เกิดการสื่อสารและแลกเปลี่ยนข้อมูลที่เป็นสื่อประสมและมีรายละเอียดสูงได้อย่างรวดเร็ว โดยมีความเร็วไม่น้อยกว่า 100 Mbps(เมกะบิตต่อวินาที)

5.5 การเข้าถึงระบบอินเทอร์เน็ตความเร็วสูงเพื่อการจัดการเรียนการสอนในชั้นเรียน

คำอธิบาย

สถานศึกษาพัฒนาระบบอินเทอร์เน็ตความเร็วสูง เพื่อส่งเสริมให้ครูผู้สอนใช้ในการจัดการเรียนการสอน การสืบค้น และพัฒนากระบวนการจัดการเรียนการสอนในชั้นเรียนได้เต็มศักยภาพ

การประเมิน

ร้อยละของห้องเรียน ห้องปฏิบัติการที่มีระบบอินเทอร์เน็ตความเร็วสูงในการจัดการเรียนการสอน เทียบกับจำนวนห้องเรียน ห้องปฏิบัติการที่ใช้ในการจัดการเรียนการสอนทั้งหมดของสถานศึกษา

การคำนวณ

$$\text{ร้อยละ} = \frac{\text{จำนวนห้องเรียน ห้องปฏิบัติการที่มีระบบอินเทอร์เน็ตความเร็วสูงในการจัดการเรียนการสอน}}{\text{จำนวนห้องเรียน ห้องปฏิบัติการที่ใช้ในการจัดการเรียนการสอนทั้งหมดของสถานศึกษา}} \times 100$$

จำนวนห้องเรียน ห้องปฏิบัติการที่มีระบบอินเทอร์เน็ตความเร็วสูงในการจัดการเรียนการสอน
จำนวนห้องเรียน ห้องปฏิบัติการที่ใช้ในการจัดการเรียนการสอนทั้งหมดของสถานศึกษา

การตรวจสอบข้อมูล

1. จำนวนห้องเรียน ห้องปฏิบัติการที่ใช้ในการจัดการเรียนการสอนทั้งหมดของสถานศึกษา
2. จำนวนห้องเรียน ห้องปฏิบัติการที่มีระบบอินเทอร์เน็ตความเร็วสูงในการจัดการเรียนการสอน

เกณฑ์การประเมิน

นำผลการคำนวณมาเทียบกับเกณฑ์การประเมิน ดังนี้

ผลการประเมิน	ค่าคะแนน	ระดับคุณภาพ
ร้อยละ 80 ขึ้นไป	5	ยอดเยี่ยม
ร้อยละ 70.00-79.99	4	ดีเลิศ
ร้อยละ 60.00-69.99	3	ดี
ร้อยละ 50.00-59.99	2	ปานกลาง
น้อยกว่าร้อยละ 50.00	1	กำลังพัฒนา